
Anita Richert-Kaźmierska | Anita.Richert@zie.pg.gda.pl

Politechnika Gdańska

Indywidualna przedsiębiorczość alternatywą dla bezrobotnych po 50. roku życia

Individual Entrepreneurship as an Alternative for the Unemployed Aged 50 Years Old and more

Abstract: Due to the population aging and caused by it changes in the size and structure of labor supply, in public debate and activities of labor institutions a lot of attention is devoted to economic activation of people aged 50+. The main problem is to find a way to their sustainable integration into labor market, especially the unemployed and early retired. Article discusses the issues of individual entrepreneurship supporting of the unemployed aged 50+. The aim of the study is to answer two questions: what is the motivation of person aged 50+ to become an entrepreneur and what is the effectiveness of activities supporting individual entrepreneurship among the unemployed aged 50+ in Poland.

Key words: individual entrepreneurship, persons aged 50 years old and more, professional activation.

1. Wstęp

Przedsiębiorczość należy do tematów badawczych podejmowanych przez przedstawicieli wielu dyscyplin naukowych: ekonomii, nauk o zarządzaniu, psychologii, socjologii i prawa [Piasecki 1998; Glinka, Gudkowa2011; Glinka 2008; Matusiak 2006]. Ze względu na jego interdyscyplinarność, jak dotąd nie udało się

jednak sformułować uniwersalnych definicji pojęć przedsiębiorczość i przedsiębiorca, a wiele aspektów przedsiębiorczości oraz działalności przedsiębiorcy wymaga dalszych, pogłębionych badań.

W ujęciu ekonomicznym przedsiębiorczość opisuje się jako łączenie i angażowanie czynników wytwórczych w taki sposób, aby zapewnić zysk osobie pełniącej funkcje przedsiębiorcy [Matusiak 2006, s. 16]. Stanowi swoisty synonim zachowania przedsiębiorcy ukierunkowanego na odkrywanie i wykorzystywanie szans [Juchnowicz 2004, s. 9], innowacyjność [Hisrich, Petersen 1992, s. 10], podejmowanie decyzji zarządczych [Casson 1982, s. 13] i prowadzenie zyskowej działalności gospodarczej [Kamerschen, McKenzie, Nardinelli 1991, s. 5].

Indywidualna przedsiębiorczość kojarzona z działalnością właścicieli mikro i małych przedsiębiorstw. Począwszy od zmian ustrojowych XX wieku, jest w Polsce postrzegana jako osnowa wolnej gospodarki, rynku i konkurencji [Matusiak 2006, s. 139]. Państwo (władze centralne, regionalne i lokalne) podejmuje działania stymulujące przedsiębiorczość i procesy założycielskie oddziałując m.in. w sferze prawnej, edukacyjno-informacyjnej, doradztwa i finansowania nowozakładanych przedsiębiorstw [Richert-Kaźmierska 2008, ss. 54–64; Richert-Kaźmierska 2010, ss. 269–278].

W rozwoju polskiej przedsiębiorczości ekonomiści i politycy gospodarczy upatrują szans na m.in.: dynamizację procesów innowacyjnych, podnoszenie konkurencyjności, tworzenie nowych miejsc pracy, demonopolizację i deregulację rynków [Matusiak 2006, s. 138]. Ponadto, indywidualna przedsiębiorczość jest wykorzystywana jako element polityki rynku pracy. Obok działań takich jak szkolenia, prace interwencyjne, roboty publiczne, prace społecznie użyteczne i staże, dofinansowywanie założenia własnej działalności gospodarczej przez bezrobotnego, stanowi kanon form aktywizujących stosowanych przez powiatowe urzędy pracy [*Ustawa o promocji zatrudnienia*, 2004, Rozdziały 10–11].

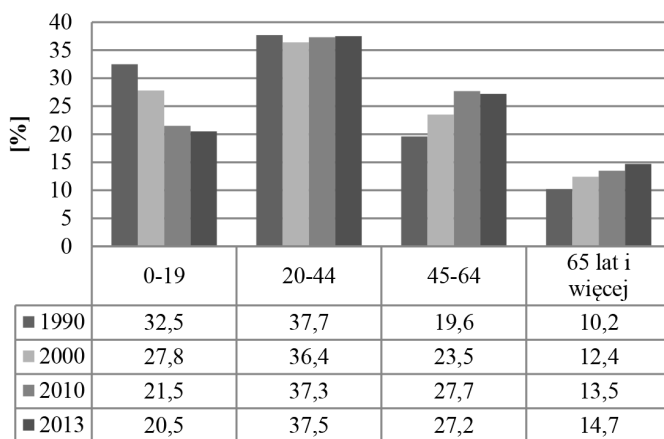
Celem opracowania jest próba odpowiedzi na dwa pytania: jaka jest motywacja osób po 50. roku życia do stania się przedsiębiorcą oraz jaka jest efektywność działań wspierających indywidualną przedsiębiorczość wśród bezrobotnych w wieku 50 lat i więcej w Polsce.

Odpowiedzi na tak sformułowane pytania umożliwiła analiza i systematyka wyników badań dotyczących przedsiębiorców w wieku powyżej 50. roku życia oraz analiza statystyczna danych Ministerstwa Pracy i Polityki Społecznej na temat efektywności zatrudnieniowej i efektywności kosztowej działań aktywizujących, realizowanych przez powiatowe urzędy pracy w ramach programów na rzecz promocji zatrudnienia, łagodzenia skutków bezrobocia i aktywizacji zawodowej.

2. Indywidualna przedsiębiorczość po pięćdziesiątce

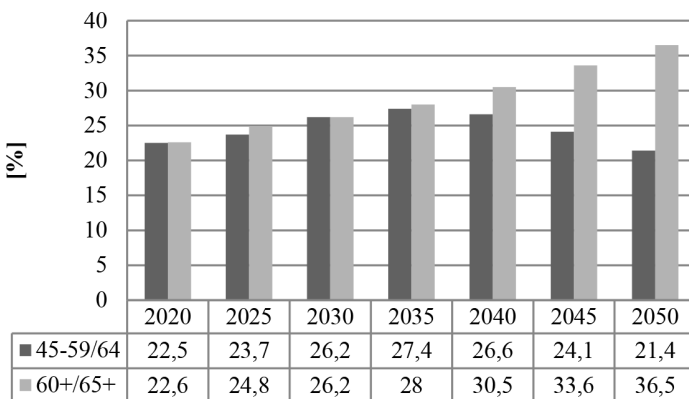
Ze względu na postępujący proces starzenia się i rosnący udział osób w wieku 50 lat i więcej w populacji ogółem (por. rys. 1 i rys. 2), w badaniach dotyczących przedsiębiorczości coraz więcej uwagi poświęca się właśnie tej grupie wiekowej.

Rys. 1. Udział poszczególnych grup wieku w populacji ogółem w Polsce w latach 1990–2013



Źródło: opracowanie własne na podstawie danych GUS.

Rys. 2. Udział osób w wieku powyżej 45 lat w populacji ogółem w Polsce – prognoza do roku 2050



Źródło: opracowanie własne na podstawie danych GUS.



Według de Bruin i Firkina [2001, ss. 6–7] przekroczenie 50. roku życia często traktowane jest przez badaczy jako umowna granica, od której uprawnione jest stosowanie wobec takiej osoby określenia „osoba starsza”. Wobec prowadzących firmy w wieku 50 lat i więcej literatura przedmiotu używa rozlicznych określeń, m.in.: szary przedsiębiorca (*grey entrepreneur*), przedsiębiorca trzeciego wieku (*third age entrepreneur*), przedsiębiorca drugiego etapu kariery (*second career entrepreneurs*) [Saymour 2002, s. 3].

Wyniki badań w zakresie przedsiębiorczości osób po 50. roku życia pozwoliły na typologizację tej grupy. Rotefoss i Kolvereid [2005, ss. 109–127] – stosując kryterium wcześniejszego przebiegu kariery zawodowej – wyróżniają przedsiębiorców *początkujących*, którzy w wieku powyżej 50 lat po raz pierwszy decydują się na założenie i prowadzenie firmy oraz *seryjnych*, tj. takich, którzy na którymś z wcześniejszych etapów swojej kariery zawodowej zajmowali się już własnym biznesem. Singh i De Noble [2003, ss. 207–226] – posługując się kryterium motywów założycielskich – osoby zakładające i prowadzące działalność gospodarczą po pięćdziesiątce dzielą się na przedsiębiorców *wymuszonych*, *racjonalnych* i *niechętnych* (por. tabela 1). Ze względu na stawiane firmom cele rozwojowe, przedsiębiorcy są klasyfikowani jako *dążący do utrzymania status quo* lub *zorientowani na rozwój* [Richert-Kaźmierska, Wasilczuk 2014, ss. 148–155]. Popowska [2014, ss. 32–33] opierając się na klasyfikacji Rapelliego i Guerina, przedstawia pięć profili przedsiębiorców w wieku powyżej 50 lat: *człowieka zaradnego*, *oportunistę*, *nadaktywnego*, *pasjonata* i *przedsiębiorcę impulsywnego* (por. tabela 2).

Tabela 1. Typy przedsiębiorców w wieku 50 lat i więcej według kryterium motywów uruchomienia biznesu

Typ przedsiębiorcy	Charakterystyka
Wymuszony	Przedsiębiorca który od dłuższego czasu planował prowadzenie własnej firmy. Jej uruchomienie wcześniej utrudniały m.in. brak czasu, środków finansowych, sytuacja rodzinna. Uruchomienie biznesu w starszym wieku stanowi uwolnienie niemożliwych do zrealizowania wcześniej pragnień i planów.
Racjonalny	Przedsiębiorca który w uruchomieniu własnej działalności gospodarczej widzi szanse na zwiększone korzyści. Dąży do samodzielności oraz osiągania przychodów niemożliwych do wypracowania jako pracownik najemny.
Niechętny	Przedsiębiorca dla którego własna firma stanowi jedyną alternatywę dla bezrobocia lub wcześniejszej emerytury.

Źródło: opracowanie własne na podstawie [Singh, De Noble 2003, ss. 207–226].



Tabela 2. Profile przedsiębiorców w wieku 50 lat i więcej

Profil przedsiębiorcy	Charakterystyka
Człowiek zaradny	Przedsiębiorca, który uruchamia działalność gospodarczą w reakcji na brak alternatyw zarobkowania. Jest ona jego sposobem na wyjście z trudnej sytuacji życiowej.
Oportunistą	Przedsiębiorca, który swoją działalność gospodarczą traktuje jako dodatkowe źródło zarobkowania. Równolegle pracuje i prowadzi firmę. W obu miejscach posługuje się takim samym know-how i doświadczeniem.
Nadaktywny	Przedsiębiorca, dla którego motywem podjęcia własnej działalności gospodarczej jest uznanie społeczne i samorealizacja. Uruchomienie firmy nie jest efektem przymusu społeczno-ekonomicznego, ale woli zrobienia „czegoś jeszcze” i „czegoś więcej”.
Pasjonat	Przedsiębiorca, któremu prowadzenie firmy daje możliwość realizacji i dzielenia się swoimi pasjami.
Przedsiębiorca impulsywny	Przedsiębiorca, który decyzję o uruchomieniu firmy podejmuje w związku z pojawieniem się okazji biznesowej. Często zakres działalności uruchomionej firmy w żaden sposób nie koresponduje z wcześniejszymi doświadczeniami zawodowymi.

Źródło: opracowanie własne na podstawie: Popowska 2014, ss. 32–33.

Wśród czynników wpływających na decyzję o podjęciu się prowadzenia własnej firmy w wieku 50 lat i więcej literatura przedmiotu wskazuje kilka podstawowych:

- cechy indywidualne [Curran, Blackburn 2001, ss. 889–902],
- indywidualne potrzeby i pragnienia, niemożliwe do spełnienia we wcześniejszych okresach życia [MacPherson, Holt 2007, ss. 172–192],
- najbliższe otoczenie, m.in. aktywność biznesowa osób z bliskiego grona przyjaciół, znajomych czy sąsiadów, presja rodziny [Ajzen 1991, ss. 179–211],
- warunki makroekonomiczne – zarówno negatywne (np. wysokie bezrobocie i trudności ze znalezieniem pracy), jak również pozytywne (np. korzystne prawodawstwo, dostępność rozmaitych instrumentów wsparcia dla nowych przedsiębiorców) [Kautonen 2008, ss. 4–12; Weber, Schaper 2004, ss. 147–164].

W ostatnich latach w Polsce indywidualna przedsiębiorczość w starszym wieku staje się coraz bardziej powszechna. Wzrasta odsetek osób w wieku produkcyjnym niemobilnym i poprodukcyjnym prowadzących własną działalność gospodarczą (por. tabela 3). Taką tendencję potwierdzają również wyniki badań realizowanych w ramach Global Entrepreneurship Monitor [Zbierowski P. 2012, ss. 32–35] i eksperyty opracowane w ramach Bilansu Kapitału Ludzkiego [Czarnik, Turek 2012, s. 27].



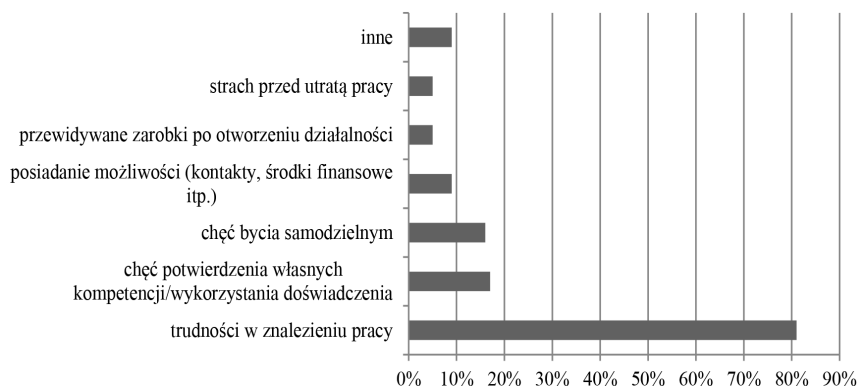
Tabela 3. Pracujący na własny rachunek wśród pracujących ogółem według wieku w IV kwartale 2014 r.

Wiek [lata]	Odsetek pracujących na własny rachunek w danej grupie wiekowej osób pracujących ogółem [%]
20–29	9,1
30–44	17,5
45–59	22,4
60 i więcej	30,9

Źródło: opracowanie własne na podstawie *Aktywność ekonomiczna ludności Polski, 2015*.

Osoby podejmujące decyzję o uruchomieniu własnej firmy w wieku 50 lat i więcej w Polsce można podzielić na dwie zasadnicze grupy: z wyboru rezygnujące z pracy na etacie na rzecz własnej działalności oraz zmuszone niekorzystną sytuacją społeczno-ekonomiczną do podjęcia działalności gospodarczej. Te pierwsze charakteryzuje chęć samorealizacji i gotowość na zmiany, pozytywne nastawienie, entuzjazm, chęć kontaktu z ludźmi. Często są to osoby zatrudnione wcześniej w korporacjach, doświadczeni specjaliści zmęczeni korporacyjnym gorsetem norm i reguł. Drugą grupę stanowią osoby, dla których motywacją do podjęcia własnej działalności gospodarczej jest brak innej pracy. Osoby z tej grupy charakteryzuje raczej niska innowacyjność, niechęć do ryzyka, brak lub niewielkie predyspozycje przedsiębiorcze. Wysoko cenią stabilizację i gdyby mogły, nie otwierałyby działalności, ale nadal pracowały na etacie. W polskich realiach motywacja negatywna i czynniki typu *push* są częstsze, niż motywacja pozytywna i czynniki typu *pull*. Jak wskazują wyniki badania zrealizowanego w ramach projektu *Dojrzała przedsiębiorczość [2012a]*, własna działalność gospodarcza to dla osób w wieku 50 lat i więcej najczęściej jedyna alternatywa dla braku innej możliwości zarobkowania (por. rys. 3).

Rys. 3. Motywacja do podjęcia działalności gospodarczej wśród osób w wieku 50 lat i więcej



Źródło: Dojrzała przedsiębiorczość, 2012b.

3. Wspieranie indywidualnej przedsiębiorczości osób w wieku 50 lat i więcej jako instrument polityki rynku pracy

W Polsce osoby w wieku 50 lat i więcej są na rynku pracy *in legalis sensu* w szczególnej sytuacji [*Ustawa o promocji zatrudnienia*, 2004, art. 49]. Zarówno na poziomie krajowym, jak i w ramach programów i projektów regionalnych podejmowane są działania na rzecz ich włączenia w rynek pracy (wobec biernych zawodowo), aktywizacji zawodowej (wobec bezrobotnych) oraz wydłużania aktywności ekonomicznej (wobec osób w wieku okołomerytalnym).

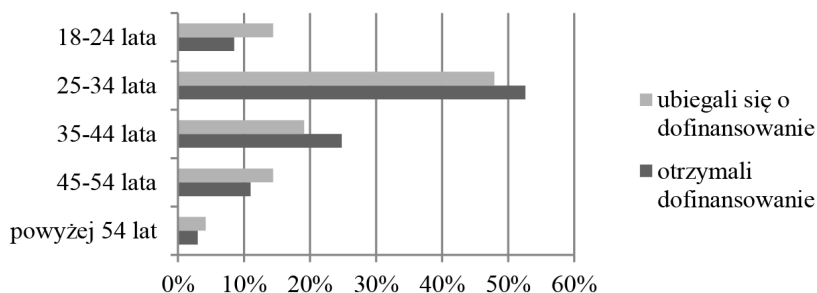
Wspieranie indywidualnej przedsiębiorczości stanowi jeden z instrumentów kierowanych do osób bezrobotnych – bez względu na ich wiek – w ramach polityki rynku pracy [*Ustawa o promocji zatrudnienia*, 2004, art. 44]. Mimo że w literaturze przedmiotu wskazuje się na ograniczone możliwości i skuteczność tego instrumentu w rozwiązywaniu problemów bezrobocia [Niedzielski 2004, ss. 183–189], w praktyce instytucji rynku pracy jest on stosowany dość często.

Według danych Ministerstwa Pracy i Polityki Społecznej w 2013 roku dzięki dofinansowaniu podejmowania przez bezrobotnych działalności gospodarczej utworzono ponad 45 tys. miejsc pracy, co w porównaniu z rokiem 2012 stanowiło wzrost o ponad 14,5%. Wydano na ten cel ponad 880 mln zł (27,3% wszystkich środków przeznaczonych w 2013 roku na aktywne formy przeciwdziałania bezrobociu) [*Efektywność działań aktywizujących* 2014, s. 22].



Wśród ubiegających się o dofinansowanie działalności gospodarczej z Funduszu Pracy w okresie 2008-2011 osoby w wieku powyżej 45. roku życia¹ stanowiły 18,6%, zaś w populacji osób, które dofinansowanie otrzymały – 14% (por. rys. 4).

Rys. 4. Struktura wieku osób, które ubiegały się i otrzymały dofinansowanie na rozpoczęcie działalności gospodarczej ze środków Funduszu Pracy w latach 2008–2011



Źródło: *Badanie ogólnopolskie, 2011, s. 49.*

Aby uzyskać dofinansowanie, bezrobotny zamierzający uruchomić działalność gospodarczą jest zobligowany „złożyć do starosty właściwego ze względu na miejsce zamieszkania lub pobytu albo ze względu na miejsce prowadzenia działalności gospodarczej wnioski o dofinansowanie, w tym na pokrycie kosztów pomocy prawnej, konsultacji i doradztwa związanych z podjęciem tej działalności” [Rozporządzenie Ministra Pracy i Polityki Społecznej, 2012, art. 6.1.]. Do wniosku konieczne jest dołączenie kilku oświadczeń, w tym dotyczących m.in.: [Rozporządzenie Ministra Pracy i Polityki Społecznej, 2012, art. 6.1.]

- wcześniejszego nieotrzymania bezzwrotnych środków z Funduszu Pracy lub innych środków publicznych na podjęcie działalności gospodarczej,
- nieposiadania wpisu do ewidencji działalności gospodarczej w okresie 12 miesięcy bezpośrednio poprzedzających dzień złożenia wniosku,
- niepodejmowania zatrudnienia w okresie 12 miesięcy od dnia rozpoczęcia prowadzenia działalności gospodarczej,
- zobowiązaniu się do prowadzenia działalności gospodarczej w okresie 12 miesięcy od dnia rozpoczęcia prowadzenia działalności gospodarczej bez jej zawieszenia.

1. W raporcie *Badanie ogólnopolskie 2011* do analizy przyjęto przedziały wiekowe 45–54 lata oraz powyżej 54 lat.

Dodatkowe warunki upoważniające do ubiegania się o dofinansowanie mogą ustalać powiatowe urzędy pracy. Wśród kryteriów niewskazanych w *Rozporządzeniu Ministra Pracy i Polityki Społecznej* [2012], a stosowanych w procedurze przyznawania środków na uruchomienie działalności gospodarczej są m.in.: [Badanie ogólnopolskie, 2011, s. 24]

- warunki wydatkowania uzyskanego dofinansowania,
- okres rejestracji jako bezrobotny,
- predyspozycje osobowościowe bezrobotnego oraz jego kompetencje,
- uczestnictwo bezrobotnego w szkoleniu przygotowującym do prowadzenia własnego biznesu,
- udział środków własnych.

Dofinansowywanie uruchomienia działalności gospodarczej jest także rozwiązaniem stosowanym w projektach współfinansowanych ze środków Europejskiego Funduszu Społecznego. W latach 2011–2013 w ramach Programu Operacyjnego Kapitał Ludzki w priorytecie 6.1 i 6.2 z takiego dofinansowania skorzystało ponad 10 tys. osób w wieku 50 lat i więcej, co stanowiło 11,8% wszystkich osób, które otrzymały środki na uruchomienie działalności gospodarczej (por. tabela 4). Warunki przystąpienia osoby (niekoniecznie bezrobotnej) do projektu oraz skorzystania z dofinansowania uruchomienia działalności gospodarczej są bardzo zróżnicowane, zdefiniowane w opisie projektu.



Tabela 4. Osoby, które uzyskały środki na podjęcie działalności gospodarczej z Europejskiego Funduszu Społecznego w ramach Programu Operacyjnego Kapitał Ludzki w priorytecie 6.1 i 6.2 w latach 2011–2013

	Osoby w wieku 50 lat i więcej					Udział osób w wieku 50 lat i więcej w łącznej liczbie osób	
	Przedział czasu						[%]
	2011	2012	2013	2011-2013	2011-2013		
Polska	3071	2807	4682	10560	89617	11,78	
dolnośląskie	325	291	326	942	6632	14,20	
kujawsko-pomorskie	144	93	162	399	4042	9,87	
lubelskie	93	175	224	492	4609	10,67	
lubuskie	79	44	120	243	2080	11,68	
łódzkie	402	477	493	1372	7565	18,14	
małopolskie	269	186	466	921	7776	11,84	
mazowieckie	309	424	575	1308	11768	11,11	
opolskie	30	44	139	213	2150	9,91	
podkarpackie	172	32	196	400	6168	6,49	
podlaskie	125	127	79	331	2903	11,40	
pomorskie	226	121	321	668	4868	13,72	
śląskie	207	174	346	727	7631	9,53	
świętokrzyskie	117	84	141	342	3907	8,75	
warmińsko-mazurskie	133	99	233	465	4030	11,54	
wielkopolskie	233	327	505	1065	8504	12,52	
zachodniopomorskie	207	109	356	672	4984	13,48	

Źródło: opracowanie własne na podstawie rocznych sprawozdań z realizacji POKL.

Mimo wysokich kosztów tworzenia miejsc pracy z wykorzystaniem takiej formy aktywizacji, zwolennicy finansowania uruchomienia działalności gospodarczej przez bezrobotnych zwracają uwagę na jego wysoką efektywność zatrudnieniową² (por tabela 5).

Tabela 5. Koszt i efektywność zatrudnieniowa aktywnych form przeciwdziałania bezrobociu w Polsce w 2013 roku

	Szkolenia	Prace interwencyjne	Roboty publiczne	Prace społecznie użyteczne	Staże	Dofinansowanie podejmowania działalności	Doposażenie i wyposażenie stanowiska pracy
Koszt ponownego zatrudnienia [zł]	5219,30	7189,68	11331,16	4601,52	9622,62	19491,80	19305,65
Efektywność zatrudnieniowa	47,6%	77,5%	60,0%	19,0%	65,8%	100,0%	100,0%

Źródło: *Efektywność działań aktywizujących, 2014, s. 25.*

Fundusz Pracy na utworzenie miejsca pracy w ramach dofinansowania podjęcia działalności gospodarczej w 2013 roku przekazywał ponad 19 tys. zł i była to kwota wyższa niż w roku 2012 (wówczas wynosiła 17,5 tys. zł) [*Efektywność działań aktywizujących, 2014, s. 24*]. Koszt utworzenia miejsca pracy w taki sposób w ramach projektów finansowanych ze środków unijnych jest jeszcze wyższy – 29,3 tys. zł. Dodatkowo w projektach finansowanych ze środków Europejskiego Funduszu Europejskiego przewiduje się okresowe wsparcie „nowego przedsiębiorcy” także po uruchomieniu firmy, co w perspektywie roku generuje dodatkowe koszty w wysokości średnio 6,7 tys. zł na osobę [Szczucki J. i in. 2012, s. 64].

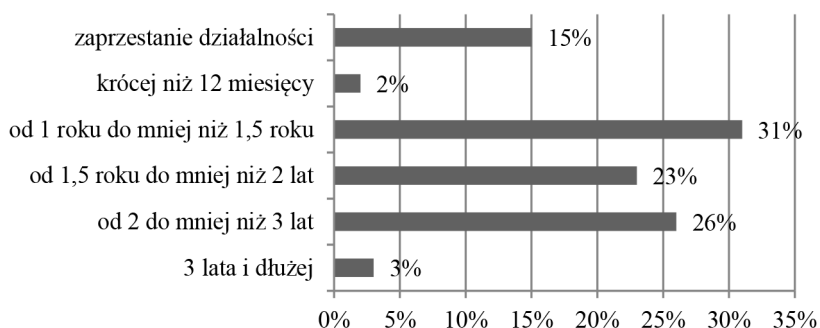
Efektywność zatrudnieniowa w przypadku instrumentu, jakim jest dofinansowanie działalności gospodarczej jest rzeczywiście wysoka. Nadmierny entuzjazm

2. Efektywność zatrudnieniowa jest w tym miejscu rozumiana jako stosunek liczby osób bezrobotnych, które po zakończeniu udziału w określonej formie aktywizacji uzyskały w okresie do 3 miesięcy zatrudnienie, do liczby osób bezrobotnych, które zakończyły udział w danej formie aktywizacji.



powinna jednak studiować świadomość czasookresu, jaki brany jest pod uwagę w pomiarze tej efektywności – są to zaledwie 3 miesiące od zakończenia korzystania z danej formy wsparcia.

Rysunek 5. Okres funkcjonowania firmy, której powstanie dofinansowywał Fundusz Pracy (od daty rozpoczęcia do daty zakończenia działalności)



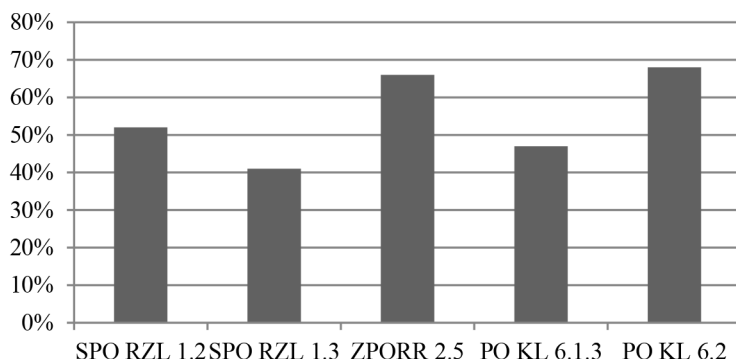
Źródło: *Badanie ogólnopolskie, 2011, s. 83.*

15% osób spośród tych, którym w okresie 2008–2011 udzielono dofinansowania na uruchomienie działalności gospodarczej, w listopadzie 2011 roku już zaprzestało prowadzenia firmy. Prawie 3% zakończyła swoją działalność przed upływem roku, a jedynie 4% funkcjonowało na rynku 3 lata i dłużej. Pozostałe 85% osób prowadzących działalność gospodarczą dzięki wsparciu z Funduszu Pracy, to w większości firmy działające krócej niż 2 lata.

Przeżywalność firm uruchomionych dzięki wsparciu z Europejskiego Funduszu Społecznego również nie jest wysoka. Około połowy uczestników, którzy otrzymali środki na rozpoczęcie działalności gospodarczej, zaprzestało jej prowadzenia do roku 2012 (por. rys. 6).



Rysunek 6. Wskaźnik utrzymania działalności według typu interwencji



Źródło: Szczucki J. 2012, s. 54.

Wśród przyczyn niskiej przeżywalności firm, których powstanie finansowane było ze środków Funduszu Pracy i/lub środków unijnych, a inicjatorem bezrobotny, najczęściej wskazuje się:

- zmienność rynku i brak umiejętności reagowania na takie zmiany,
- wysoką konkurencję i brak dobrze przygotowanej, wyróżniającej ofert dla własnej firmy,
- trudności formalno-proceduralne i brak umiejętności radzenia sobie z nimi,
- pojawienie się oferty pracy na etacie,
- brak odpowiednich umiejętności przedsiębiorczych, w tym kreatywności, czy kalkulowania i podejmowania ryzyka,
- ograniczone zasoby finansowe uniemożliwiające rozwój.

Wnioski

Finansowanie ze środków Funduszu Pracy i Europejskiego Funduszu Społecznego uruchomienia działalności gospodarczej postrzegane jest przez instytucje rynku pracy jako jeden ze skutecznych instrumentów polityki rynku pracy. Między innymi taką formę działań aktywizacyjnych dedykuje się osobom w wieku 50 lat i więcej w celu przełamania ich bierności i bezrobocia oraz ewentualnego wydłużenia działalności zawodowej.

Osoby powyżej 50. roku życia w Polsce coraz częściej podejmują się prowadzenia własnych firm. Niestety najczęściej nie jest to związane z realizacją wewnątrz-



nej potrzeby rozwoju i samorealizacji, ale wynika z braku alternatyw zarobkowania pracą na etacie.

Efektywność zatrudnieniowa i efektywność kosztowa takiej formy aktywizowania osób bezrobotnych w Polsce jest oceniana dość ostrożnie. Nie można powiedzieć, że wobec osób w wieku 50 lat i więcej (czy jakiegokolwiek innej grupy wiekowej) jest to rozwiązanie najlepsze czy optymalne. Jest po prostu jednym z dostępnych w wachlarzu Ustawy o promocji zatrudnienia [2004]. Badania wskazują jednak, że to właśnie osoby powyżej 50. roku życia są lepiej przygotowane do uruchomienia i prowadzenia własnego biznesu, głównie ze względu na zgromadzony w ciągu wcześniejszej kariery zawodowej kapitał finansowy, kapitał społeczny oraz wiedzę i doświadczenie [Singh, DeNoble 2003, ss. 207–223], a ich firmy cechuje większa zdolność przetrwania w warunkach kryzysu [Kautonen 2008, s. 4]. W tym sensie dofinansowanie działalności gospodarczej osób bezrobotnych w wieku 50 lat i więcej może stanowić dla nich odpowiednią alternatywę pracy etatowej.

Bibliografia

(2011) *Badanie ogólnopolskie nt. stosowanej formy aktywizacji zawodowej bezrobotnych jaką jest przyznawanie środków Funduszu Pracy na podjęcie działalności gospodarczej. Raport na zlecenie Ministerstwa Pracy i Polityki Społecznej*, EU-Consult, Gdańsk.

(2012a) *Dojrzała przedsiębiorczość – innowacyjny model preinkubacji przedsiębiorczej osób 50+*. Raport z badań przedsiębiorców 50+, Sopot, <http://www.dojrzałaprzedsiębiorczosc.pl/badania-i-analizy/dojrzała-przedsiębiorczosc-innowacyjny-model-preinkubacji-przedsiębiorczej-osob-50-podsumowanie-wynikow-badan.html> (12.08.2013).

(2012b) *Dojrzała przedsiębiorczość - przedsiębiorczość – innowacyjny model preinkubacji przedsiębiorczej osób 50+*. Raport z badań przedsiębiorców 50+, Sopot 2012 (b), http://www.dojrzałaprzedsiębiorczosc.pl/g2/oryginal/2012_08/98e45e1815c7a2eff61b435be7370a7a.png (12.08.2013).

(2014) *Efektywność działań aktywizujących realizowanych przez powiatowe urzędy pracy w ramach programów na rzecz promocji zatrudnienia, łagodzenia skutków bezrobocia i aktywizacji zawodowej w 2013 roku*, Ministerstwo Pracy i Polityki Społecznej, Warszawa.

(2015), *Aktywność ekonomiczna ludności Polski w IV kwartale 2014r.*, GUS, Warszawa.

Ajzen I. (1991), *The theory of planned behavior*, "Organisational Behaviour and Human Decision Processes", Vol. 50.

Casson M. (1982), *The Entrepreneur. The economic theory*, M. Robertson, Oxford.

Curran J., Blackburn R.A. (2001), *Older people and the enterprise society: Age and selfemployment propensities*, "Work, Employment & Society" Vol. 15, Nr 4.

Czapiński J., Panek T. (red.), (2013), *Diagnoza społeczna*, "Contemporary Economics", Nr 7.

Czarnik S., Turek K. (2012), *Aktywność zawodowa Polaków. Praca zawodowa, wykształcenie, kompetencje*. Polska Agencja Rozwoju Przedsiębiorczości, Warszawa.

De Bruin A., Firkin P. (2001), *Selfemployment of the older worker*, Labor Market Dynamics Research Programme, Massey University, Auckland.



Glinka B. (2008), *Kulturowe uwarunkowania przedsiębiorczości w Polsce*, Polskie Wydawnictwo Ekonomiczne, Warszawa.

Glinka B., Gudkova S. (2011), *Przedsiębiorczość*, Wolters Kluwer Polska, Warszawa.

Hisrich R.D., Peters M.P. (1992), *Entrepreneurship. Starting, developing and managing a new enterprise*, IRWING, Boston.

Juchnowicz M. (red.), (2004), *Kapitał ludzki a kształtowanie przedsiębiorczości*, Poltext, Warszawa.

Kamerschen D.R., McKenzie R.B., Nardinelli C. (1991), *Ekonomia*, Fundacja Gospodarcza NSZZ Solidarność, Gdańsk.

Kautonen T. (2008), *Understanding the older entrepreneur: Comparing third age and prime age entrepreneurs in Finland*, "International Journal of Business Science and Applied Management", Vol. 3, Issue 3.

Kubicki P., Ruzik A. (2009), *Społeczne uwarunkowania aktywności ekonomicznej osób w wieku 50+*. Niepublikowany raport z badań rezerwy Rektora SGH, Warszawa.

Kubicki P. (2012), *Ocena kompetencji osób 50+ w zakresie przedsiębiorczości oraz działań służących wydłużeniu aktywności zawodowej – analiza desk research*, Warszawa.

MacPherson A., Holt R. (2007), *Knowledge, learning and small firm growth: A systematic review of the evidence*, "Research Policy", Vol. 36.

Matusiak K. (2006), *Rozwój systemów wsparcia przedsiębiorczości – przesłanki, polityka i instytucje*, Instytut Technologii Eksploatacji – Państwowy Instytut Badawczy, Radom-Łódź.

Niedzielski E. (2004), *Aktywizacja zawodowa osób bezrobotnych poprzez samozatrudnienie* [w:] M. Juchnowicz (red.), *Kapitał ludzki a kształtowanie przedsiębiorczości*, Poltext Warszawa.

Piasecki B. (1998), *Przedsiębiorczość i mała firma: teoria i praktyka*, Wydawnictwo Uniwersytetu Łódzkiego, Łódź.



Popowska M. (2014), „Srebrni przedsiębiorcy” w świetle badań europejskich, “Research on Enterprise in Modern Economy – theory and practice”, Nr 1.

Richert-Kaźmierska A. (2008), *Samorządowe inicjatywy na rzecz rozwoju gospodarczego – doświadczenia gmin województwa pomorskiego*, „Współczesne zarządzanie” Nr 1.

Richert-Kaźmierska A. (2010), *Władze samorządowe w procesie kreowania przedsiębiorczości*, „Miscellanea Oeconomicae. Studia i Materiały” Nr 1.

Richert-Kaźmierska A., Wasilczuk J. (2014), *Zatrudnienie czy samozatrudnienie – dylematy wspierania aktywności zawodowej osób starszych*, „Studia Ekonomiczne Uniwersytetu Ekonomicznego w Katowicach”, nr 167.

Rotefoss B., Kolvereid L. (2005), *Aspiring, nascent and fledgling entrepreneurs: an investigation of the business start-up process*, “Entrepreneurship and Regional Development”, Nr 17.

Rozporządzenie Ministra Pracy i Polityki Społecznej z dnia 23 kwietnia 2012 r. w sprawie dokonywania z Funduszu Pracy refundacji kosztów wyposażenia lub doposażenia stanowiska pracy dla skierowanego bezrobotnego oraz przyznawania środków na podjęcie działalności gospodarczej, Dz.U. z dn. 26.04.2012, poz. 457

Saymour N. (2002), *Starting up after 50*, <http://files.eric.ed.gov/fulltext/ED476585.pdf> (15.02.2015).

Singh G., De Noble A. (2003), *Early retirees as the next generation of entrepreneurs*, “Entrepreneurship Theory and Practice” Vol 23, Nr 3.

Surdej A., Wach K. (2010), *Przedsiębiorstwa rodzinne wobec wyzwań sukcesji*, Warszawa.

Szczucki J., Jakubowska k., Penszko P., Przybyszewski P., Kubajek R. (2012), *Ocena trwałości i efektywności wsparcia udzielonego na rozpoczęcie działalności gospodarczej w ramach SPO RZL, ZPORR oraz PO KL*, Warszawa 2012.

Ustawa z dnia 20 kwietnia 2004 r. o promocji zatrudnienia i instytucjach rynku pracy, Dz.U.2004 Nr 99 poz. 1001.



Weber P., Schaper M. (2004), *Understanding the grey entrepreneur*, "Journal of Enterprising Culture" Vol. 12, Nr 2.

Zbierowski P., Węclawska D., Tarnawa A., Zadura-Lichota P., Bratnicki M. (2012), *Global Entrepreneurship Monitor. Polska*, PARP, Warszawa.