

**Politechnika Koszalińska**  
**Instytut Wzornictwa /Zakład Architektury Wnętrz/**

**Agnieszka Kurkowska**

agnieszka@wp.pl

## **MEBEL JAKO INTEGRALNY ELEMENT OBIEKTU ARCHITEKTONICZNEGO**

### **1. WSTĘP**

Potocznie ‘meblowanie przestrzeni’ rozumiane jest jako jej doposażanie obiektami spoza struktury architektonicznej. Jednak praktyka zawodowa dowodzi, co jest interesujące z punktu widzenia dydaktyka i projektanta, że mebel może też spełniać szczególne, nieoczywiste funkcje w przestrzeni. Podjęte rozważania i dokonane analizy poświęcono wybranym aspektom współczesnej roli mebla w obiekcie. Wyróżniono i omówiono jego szczególne zastosowania, wskazujące, iż może on stanowić element integrujący przestrzeń wewnątrz obiektu architektonicznego. Przedstawione przykłady zrealizowanych mebli wykazują możliwość traktowania ich jako elementów równoprawnych i pełniących istotną rolę w strukturze architektonicznej jako zarazem dzieła sztuki i techniki. Jako mebel rozumiane są tu przedmioty, małogabarytowy obiekt lub struktura przestrzenna, o zadanej funkcji, będące elementami organizującymi przestrzeń wewnątrz obiektu architektonicznego lub uzupełniającymi jego wnętrze.

Autorska klasyfikacja mebli, w ich szczególnych rolach, jest próbą wskazania nowych możliwości ich rozumienia. Zmiana oczekiwań, postęp technologiczny, zmiana sposobu i formy zamieszkiwania oraz pracy wyznaczają meblom nowe zadania i tworzą nowe innowacyjne możliwości ich stosowania. I tak, może on pełnić role pierwotnie przypisane innym strukturom i elementom, takim jak przegrody budowlane: ściany, samodzielne części budowlane obiektu: wydzielone pomieszczenia, biegi schodowe. Może występować w roli podmiotu sytuacji przestrzennej, a nawet odpowiadać za zaistniałe w niej ‘wydarzenia’, ustanawiać granice oraz spełniać rolę przedmiotu wielofunkcyjnego, łącząc aspektu funkcjonalno-technologiczne oraz estetyczne. Poniżej przedstawiono obrazujące to sytuacje, każdorazowo poparte przykładami mebli autorskich.

Podjmując zagadnienie relacji człowieka z otaczającą przestrzenią, Christian Norberg-Schulz<sup>1</sup> wskazuje różne orientacje odbiorcy do przedmiotu, których jednak istotą jest zapewnienie czytelności przekazywanych treści. Dlatego ważny jest ideowy zamysł działań przestrzennych. Wyartykułowano go więc przy każdym z omówionych poniżej mebli i wskazano jego konsekwentne uwidocznienie w przestrzeni, skutkujące czytelnością i zrozumiałością przekazywanych treści, prowadzącą do zrównoważonych relacji.

Projektant mebli, będąc architektem, może swobodnie obrać właściwą mu strategię pracy, czyli stawiać meble w roli elementów organizujących przestrzeń, przekazujących treść, współdecydujących o odczuciach i doznaniach użytkowników i odbiorców. Stanowią one wówczas w swoich nowych rolach podmioty sytuacji przestrzennej, autonomiczne komunikaty, które swoją obecnością współdecydują o nastroju miejsca, w którym zostały celowo usytuowane. Meble te mogą nawet stać się pretekstem dla związanego z określonym miejscem możliwego 'wydarzenia' oznaczającego wyjątkowe przeżycie wywołane ich użytkowaniem. Słuszności wieloaspektowego podejścia dowodzi, między innymi, Peter Zumthor zadając sobie nieoczywiste pytanie: „Czy jako architekt potrafię zaprojektować także to, co tworzy prawdziwą atmosferę architektury, tę jedyną w swoim rodzaju gęstość i nastrój, to poczucie obecności, dobrostanu, zgodności, piękna? Czy można zaprojektować coś, co w określonej chwili tworzy magię realności, którą zauroczony przeżywam coś i doświadczam czegoś, czego w takiej postaci inaczej nigdy bym nie przeżył?”<sup>2</sup>

## 2. MEBEL JAKO PODMIOT SYTUACJI PRZESTRZENNEJ

Odbiorca doświadcza przestrzeni w określony sposób. Architekta i projektanta mebli szczególnie interesować powinno wyróżnione przez Stefana Pappa doświadczenie 'działania sytuacji przestrzennej'. Należy zwrócić uwagę na fakt, „że każda wartość przestrzenna posiada właściwy sobie sposób przestrzennego działania. Charakter tego działania zależy nie tylko od samej wartości, ale także od układu, który współtworzy, czyli od czynników sytuacyjnych.”<sup>3</sup> U podstaw tego rozumowania leży założenie, „że z wzajemnego oddziaływania na siebie *wartości* powstaje konkretna *sytuacja przestrzenna*, o określonej fizycznej budowie i swoistej psychicznej

<sup>1</sup> „orientacja w stosunku do różnych przedmiotów może mieć charakter kognitywny lub afektywny, ale w obu przypadkach jej celem jest ustanowienie dynamicznej równowagi między człowiekiem a jego środowiskiem. (...) By człowiek mógł spełniać swoje zadania, musi 'rozumieć' relacje przestrzenne i budować z nich 'koncepcję przestrzenną.’” Norberg-Schulz, 2000:9

<sup>2</sup> Zumthor, 2010: 85

<sup>3</sup> Papp, 2002:25



wymowie”<sup>4</sup>. Konkretna sytuacja przestrzenna, będąca konkretyzacją struktury przestrzeni, posiada „charakterystyczne psychowizualne właściwości sytuacji [które] odczuwamy i *artykułujemy* z chwilą jej konkretyzacji”<sup>5</sup>. Sytuacja przestrzenna łączy ze sobą fizyczność miejsca (o określonej budowie, powiązanego zależnościami kontekstu z pozostałymi elementami przestrzeni) i jego odniesienia do towarzyszącej mu rzeczywistości kulturowej rozumianej jako immanentny związek z człowiekiem: jej współtwórcą oraz użytkownikiem. Sytuację przestrzenną opisuje jej geometria, jej znaczenie, przekazywana treść, wywoływane wrażenia, współtworzone doświadczenia odbiorcy. Zatem podmiot sytuacji przestrzennej stanowi istotę sytuacji, warunkując jej zaistnienie z przyczyn obiektywnych, kiedy współkreuje ją budując przestrzeń, bądź pozwalając na jej zaistnienie w sytuacji społecznej, kiedy podmiotem jest osoba odbiorcy decydującego o możliwości zaistnienia procesu odbioru. Nieożywionym podmiotem sytuacji przestrzennej może stać się mebel w szczególnie sposób usytuowany w danej przestrzeni, o starannie zaprojektowanej formie i dobranych materiałach. Nie bez znaczenia pozostaje także wyznaczona mu funkcja.

Mebel, będąc podmiotem sytuacji przestrzennej może występować w roli struktury architektonicznej. Z taką sytuacją mamy do czynienia, kiedy dopełnia on wnętrze, oferując dodatkowe funkcje, jednocześnie stanowiąc samodzielny obiekt. Jako przykład można tu wskazać projekt dwupoziomowego mebla - pawilonu. W przyziemiu mieści on dwa miejsca przeznaczone do spotkań, wydzielone przeszkloniami dla komfortu akustycznego i psychologicznej kameralności rozmowy. Na ‘piętrze’ zlokalizowano miejsca pracy czasowej przeznaczone dla osób mobilnie spędzających czas, niekoniecznie w siedzibie firmy, a potrzebujących na krótkie chwile własnego biurka. Miejsce to musiało znaleźć się jednocześnie w pobliżu klientów (parter) oraz gabinetów dyrektorów (piętro: poziom antresoli), czemu ukształtowanie i usytuowanie mebla bardzo dobrze odpowiada.

W aspekcie ideowym mebel ten, to samodzielna wyspa w przestrzeni biura (Rys.1): wydzielenie w obszernej kubaturowo i wysokiej przestrzeni reprezentacyjnej. Taka struktura ma epatować nieograniczoną możliwością, otwartością firmy i odwagą realizacji nietypowych zamysłów. Ideą było pozwolenie odbiorcy na doświadczenie swobody, komfortu i niecodzienności wynikających ze spotkania zaaranżowanego w przeszklonej podprzestrzeni zawartej w innej przestrzeni. Mamy do czynienia z wydzieleniem w wydzieleniu, dzięki któremu, będąc poza wnętrzem nietypowego mebla, mamy z kolei złudzenie przebywania ‘na zewnątrz’ (mimo, iż pozostajemy w

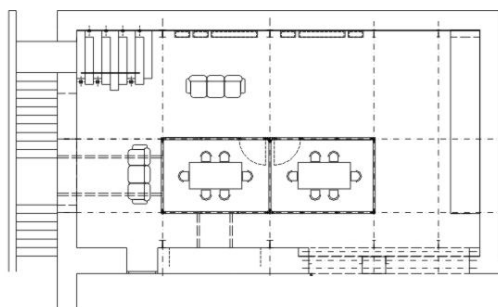
---

<sup>4</sup> Papp, 2002:25

<sup>5</sup> ibidem:27



budynku). Projekt oparto na pomysłach 'obiekty w obiekcie'. Nie jest tu potrzebny budynek, dlatego architekt w realizacji tego zamierzenia może posłużyć się meblem. Tak pomyślana i usytuowana struktura stanowi zarazem podmiot jak i przedmiot sytuacji przestrzennej. Stanowi o tym nie tylko lokalizacja, ale też charakter i siła oddziaływania na odbiorcę. Mebel skupia uwagę, koncentruje pozostałe decyzje kompozycyjne na sobie. Jest mocny w wyrazie i decyduje o charakterze doświadczeń odbiorców tej sytuacji przestrzennej. Obiekt jest niezależny od otaczającej go przestrzeni, ale jednocześnie pełne przeszklenie zapewnia prawie nieograniczony kontakt wizualny. W poziomie parteru o jego dostępności, z otaczającego go obszernego wnętrza, decydują wejścia drzwiowe umieszczone w szklanych wydzieleniach. Natomiast na wyższym poziomie mebel posiada dwa wysunięte trapy/ pomosty komunikujące go z pozostałymi strefami budynku /strefą gabinetów dyrektora oraz komunikacją ogólną/. Sposób skonstruowania i wykończenia tych pomostów jednoznacznie wskazuje na pełnioną przez nie rolę wąskich ścieżek, subtelnych łączników komunikacyjnych, nie burząc ogólnego wrażenia wywołanego zaprojektowaną strukturą. Delikatność tych połączeń i ich niemalże dwuwymiarowość pozwala odczytywać je jako fragmenty płaszczyzn zawieszonych wysoko dla utrzymania zdystansowanego kontaktu z obiektem.



Rys.1. mebel jako struktura architektoniczna, budynek biurowy w Gdyni, rzut poziomu parteru, widoki (projekt, rysunki i fotografie: oprac.własne)

Fig.1. furniture as an architectural structure, office building in Gdynia, ground floor projection, views (design and pictures: own study)

W aspekcie technologicznym rolę pierwszoplanową odgrywa konstrukcja. Wsparty na podłożu posadzki stalowy szkielet nośny całego mebla wykonany został ze spawanych i skręcanych na miejscu gotowych kształtowników stalowych. Ich wzór oraz geometria stanowią o charakterze i detalu formy. Piony i poziomy reprezentujące poszczególne kategorie elementów: słupów i belek stanowią o technicznej w wyrazie stylistyce tego obiektu. Przedzielenie mebla: granica pomiędzy poziomami to, pokryta panelową posadzką na podkładzie systemowym, podłoga ze sklejki uzupełniona matą neoprenową tłumiącą dźwięk i eliminującą drgania wzbudzone przez osoby przebywające na drugim poziomie. Balustrady wyższego poziomu oraz szklane wygradzenia/ściany posilujące się aluminiowym szkieletem nośnym uwidaczniają się silnym rysunkiem dodatkowych podziałów, schematycznie i mocno wyrysowując wygradzaną przestrzeń.

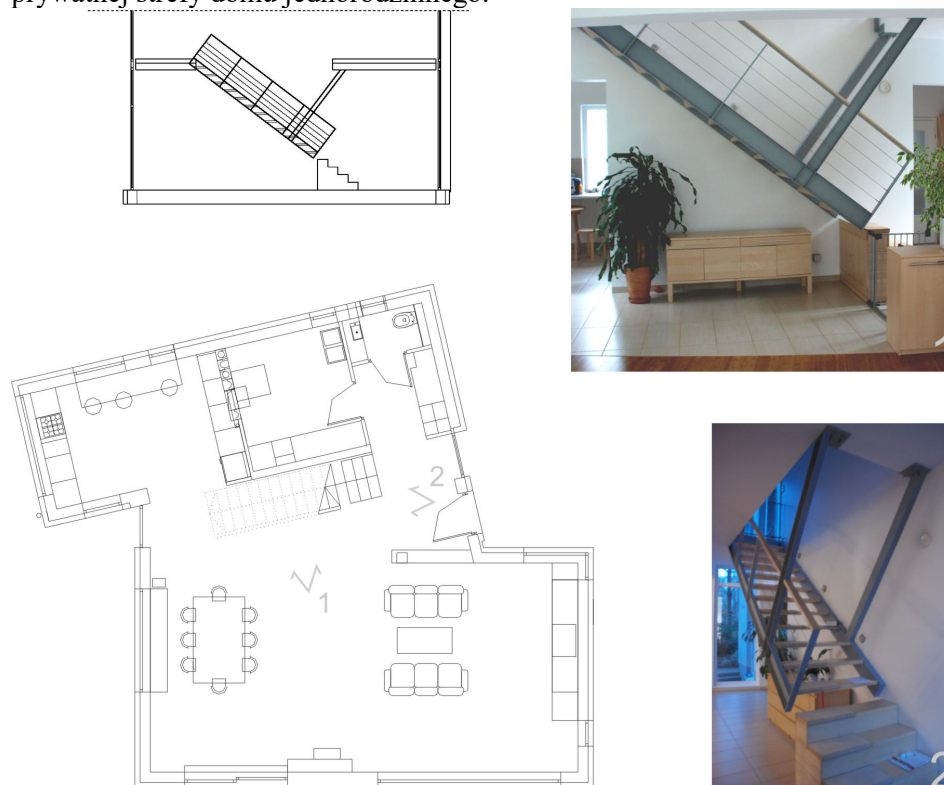
### **3. MEBEL JAKO ‘WYDARZENIE’ W SYTUACJI PRZESTRZENNEJ**

Mebel, będąc podmiotem sytuacji przestrzennej, może oferować wyjątkowe doświadczenie, jeśli jego użytkowanie połączone jest z poznaniem kolejnych, sekwencyjnie następujących po sobie sytuacji przestrzennych, lub kiedy stoi na ich granicy uczestnicząc niejako w nich obu i towarzysząc momentowi ‘przejścia’ oraz kiedy nieodwołalnie angażujemy w daną sytuację przestrzenną funkcję czasu. Jeżeli w określonej sytuacji odbiorczej mebel stanowi podstawowy element dostarczając bodźców fizycznych i będąc nośnikiem idei i jeśli oddziaływanie to jest znaczące, ze względu na siłę przekazywanego komunikatu w kontekście tej sytuacji, to można byłoby traktować taki mebel jako szczególne ‘wydarzenie’ w sytuacji przestrzennej. Dodatkowym uzasadnieniem rozumienia mebla w takiej kategorii byłoby związane z nim integralnie rozgrywanie się tego ‘wydarzenia’ w określonym czasie, przy dostarczaniu silnych jednoznacznych bodźców pozwalających na zmysłowe i umysłowe doświadczenie przestrzeni (Rys.2). Dobrym przykładem wydają się być schody, których doświadczenie z racji pełnionej funkcji komunikacyjnej związane jest z upływem czasu. To właśnie konieczność przebycia całej długości biegu schodów, w trakcie przemieszczania się pomiędzy kondygnacjami, narzuca użytkownikowi/ odbiorcy uczestnictwo w całej rozciągłości tej konkretnej sytuacji.

Ideą wyjściową było doświadczenie wizualne oraz fizyczne oglądu i przemierzania wiszącego pomostu. Ideowo jest to transpozycja zwodzonego pomostu stosowanego w średniowieczu w obiektach obronnych, o oczywistej



funkcji limitowania dostępu osób. Zaprojektowane schody stanowią wejście do prywatnej strefy domu jednorodzinnego.



Rys.2. mebel jako 'wydarzenie' we wnętrzu, budynek mieszkalny jednorodzinny w Nowym Świecie, rzut, przekrój, widoki (projekt i fotografie: oprac.własne)  
Fig. 2. furniture as an inside event, private house in Nowy Świat, projection, section, views (design and pictures: own study)

Nawiązują one swoją formą i konstrukcją do ażurowego podestu, albo drabiny co wzmacnia efekt niepewności. Ich przebywanie komunikuje wkraczanie do strefy szczególnej, przejście do przestrzeni o innym przeznaczeniu. Formalnie schody te składają się z masywnego, stałego elementu bazowego: drewnianego, wznoszącego się podestu pełniącego rolę startowego, krótkiego biegu schodowego oraz elementu podwieszonoego. Technicznie element bazowy to drewniana skrzynia, a element podwieszony to dwie stalowe ramy, gdzie ciężna stanowią kształtowniki zimnogięte, a rozpięte, w regularnych odstępach, między dwiema równoległymi ramami, pojedyncze deski stanowią stopnie. Uzupełnieniem wymuszonym względami funkcjonalnymi jest poręcz (drewniana deska mocowana do ramy z płaskownika stalowego) oraz jej ażurowe wypełnienie z linek stalowych rozpiętych na konstrukcji poręczy i

umocowanych śrubami rzymskimi. Wizualnie spełniono zamysł niedostępności, konotacja z pokonywaniem granicy i limitowaniem dostępu wydaje się wystarczająco czytelna. Konstrukcja zawieszzonego biegu pozwala na odczuwanie drgań podczas wchodzenia i schodzenia, wywołanych przemieszczaniem masy użytkownika, co potęguje doświadczane doznania.

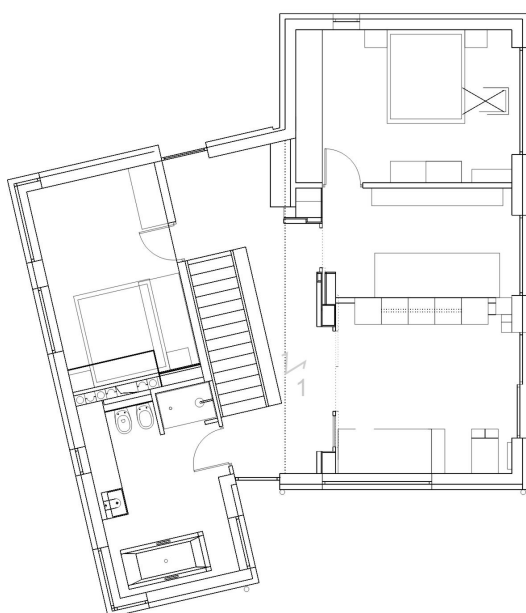
#### 4. MEBEL JAKO USTANOWIENIE GRANICY

Mebel może stanowić pełnoprawne wygrodenie w przestrzeni, organizując ją w sposób dostosowany do potrzeb i oczekiwań użytkowników. Jak pisze Christian Norberg-Schulz „projektowanie od zewnątrz do środka, tak samo jak od środka na zewnątrz, tworzy pewne napięcie, które pomaga tworzyć architekturę. Ponieważ to, co wewnątrz różni się od tego, co na zewnątrz, ściana – miejsce zmiany – staje się wydarzeniem architektonicznym. Architektura powstaje w miejscu spotkania wewnętrznych i zewnętrznych sił funkcji i przestrzeni.”<sup>6</sup> Tak samo rozumieć można wydzielenie stref wewnątrz obiektu architektonicznego.

Jako przykład mebla ustanawiającego granicę może służyć pomysł na dzielenie poszczególnych pomieszczeń w obiekcie mieszkalnym jednorodzinny, w oparciu o samodzielne moduły mebli, łączone przeszklonymi płaszczyznami (Rys.3). Wykorzystane meble mają swoją dwustronną użyteczność: od strony pokoi służą do przechowywania, od strony hallu są miejscem ekspozycyjnym. Uzyskana w ten sposób tektonika stanowi o wyjątkowości tej przegrody, będącej meblem w roli ściany. Ten rozdzielny sposób traktowania mebla w zależności od przylegającej strefy, czytelnie komunikuje o rozdzielonych funkcjach. Pomimo dużych płaszczyzn przeszkleń pionowych i poziomych, oznaczenie granicy jest jednoznaczne, ale nie odcytujemy jej jako niewygodną przeszkodę, ale raczej jako praktyczny i intrygujący formalnie rozdział wnętrza. Technicznie poszczególne moduły są samodzielnymi strukturami wykonanymi z płyty meblowej zgodnie ze sztuką stolarską, ale bazowa konstrukcja, stanowiąca podstawę układu funkcjonującego jako całość, jest aluminiową ramą rozpartą pomiędzy ścianami i wspartą odcinkowo na filarach poszczególnych modułów. Elementy przesuwne korzystają z systemu górnych szyn, a masywność poszczególnych modułów, zaledwie opartych na podłożu, bez przytwierdzenia, gwarantuje stabilność i sztywność układu. Sztywność tę wspomaga także odcinkowe poziome szklenie przytwierdzone do dodatkowo wprowadzonej belki, z jednej strony, oraz, z drugiej, do istniejącego podciągu żelbetowego.

<sup>6</sup> Norberg-Schulz, 2000:88 za Venturi R.



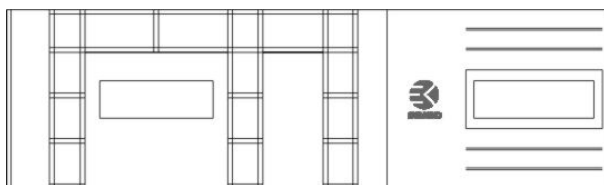


Rys.3. mebel w roli wygradzenia we wnętrzu, budynek mieszkalny jednorodzinny w Nowym Świecie, rzut piętra, widok (projekt i fotografie: oprac.własne)  
 Fig.3. furniture as an inside division, private house in Nowy Świat, first floor projection, view (design and pictures: own study)

Innym przykładem budowania granicy w oparciu o mebel jest projekt z obiektu biurowego. Konieczne oddzielenie gabinetu dyrektora od strefy komunikacyjnej, przy jednoczesnym dopuszczeniu światła dziennego do wewnętrznego hallu i zapewnieniu poczucia współuczestniczenia w przebiegu dnia pracy, zaowocowało przedstawionym rozwiązaniem (Rys.4). Główną część struktury wydzielającej stanowi obudowane akwarium, będące dynamiczną dekoracją i dające częściowy wgląd do wygradzanych przestrzeni. Podstawowy moduł mebla otacza przeszklenie (szklone szkłem matowym), z umieszczonymi w nim drzwiami,. Formalnie element podstawowy stanowi masywny obiekt ze szklanym zbiornikiem; pionowe, lekkie szklenie uzupełnia go i podkreśla. Technicznie szklane akwarium z przynależącym do niego oprzyrządowaniem ustawiono na stalowej ramie zatwierdzonej w wylewce posadzki. W posadzce przebiegają również niezbędne instalacje zasilające zbiornik. Akwarium obudowano płytami drewnianym mocując je do stalowego stelaża. Szklenie w systemowej ramie aluminiowej opiera się na głównym stelażu oraz przyległych przegrodach budowlanych: ściany i podciąg, między którymi jest przestrzennie wpasowane.



Moment przekraczania granicy lub jej doświadczania, jeśli zaplanowano ją i wykonano w formie mebla stanowiącego nieoczywistą przegrodę/ścianę' może być także traktowany jako 'wydarzenie' (patrz pkt 3) jeśli towarzyszą mu dodatkowe doznania. Wydaje się, że w przedstawionym tu przypadku, doświadczenia codzienne obcowania z takim rodzajem wydzielenia oznaczają więcej, niż sam rozdział stref funkcjonalnych. Akwarium uzupełnia kompozycyjnie i wypełnia treścią zawartego w sobie dynamicznego obrazu oba pomieszczenia, do których formalnie przynależy. Fakt, że występuje ono tu w roli wydzielenia jest zaskakujący i nieoczywisty. Dostarczane doświadczenia eliminują niekorzystne poczucie izolacji i to zarówno w odniesieniu do wyodrębnionego w ten sposób gabinetu, jak i hallu.

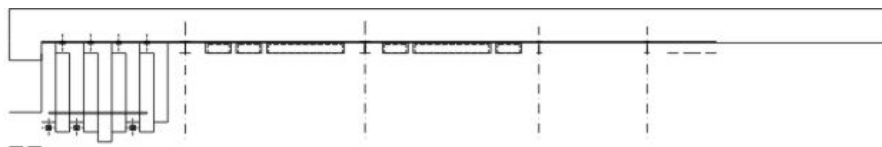


Rys.4. mebel jako przegroda i dekoracja, budynek biurowy w Gdyni, widoki (projekt i fotografie: oprac.własne)

Fig. 4. furniture as a division and decoration, office building in Gdynia, views (design and pictures: own study)

## 5. MEBEL JAKO PRZEDMIOT WIELOFUNKCYJNY

Niektóre pomieszczenia potrzebują dodatkowych elementów wielofunkcyjnych. Dobrze jeśli są one jednocześnie uzupełnieniem projektu wnętrza i stanowią dekorację rozumianą jako formalne i estetyczne wzbogacenie przestrzeni. Czy przedstawione tu formy noszą znamiona konstrukcji form wyzwających swoim istnieniem w procesie odbioru, któryś ze wskazanych przez Władysława Tatarkiewicza<sup>7</sup>, we współczesnej definicji dzieła sztuki, element? Mam nadzieję, że te doznania można zaliczyć do doświadczeń estetycznych. Choć być może żadne z trzech silnie nacechowanych określeń przeżyć jednoznacznie ich nie dotyczy, to z pewnością stanowią ich czytelną nieco mniej 'nasyconą emocjonalnie' pochodną. To znaczyłyby uprawomocnienie tezy, że mebel właściwie, indywidualnie projektowany może stanowić element dekoracyjny dostarczający przeżyć estetycznych i zapewniający mu przynależność nie tylko do techniki, ale także do dziedziny sztuki. Nawet jeśli współczesna klasyfikacja przyznałaby mu miejsce w sztukach użytkowych, jako efektowi połączonej pracy architekta i rzemieślnika.



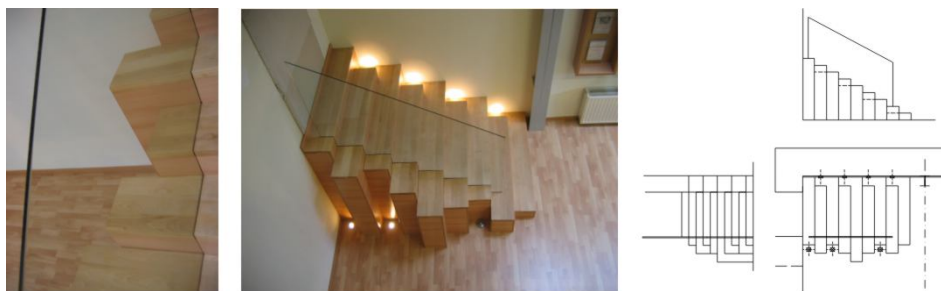
Rys.5. mebel jako przedmiot wielofunkcyjny, budynek biurowy w Gdyni, przekrój, widoki (projekt i fotografie: oprac.własne)

<sup>7</sup> „dzieło sztuki jest odtworzeniem rzeczy bądź konstrukcją form, bądź wyrażaniem przeżyć, jednakże tylko takim odtworzeniem, taką konstrukcją, takim wyrazem, jakie są zdolne zachwycać, bądź wzruszać, bądź wstrząsać.” Tatarkiewicz, 1975:52

Fig.5. furniture as a multifunctional object, office building in Gdynia, section, views (design and pictures: own study)

Pierwszym przykładem jest rozwiązanie projektowe zastosowane w siedzibie dużej firmy deweloperskiej, w strefie reprezentacyjnej, gdzie koniecznością okazało się wyeksponowanie osiągnięć tej firmy. Zaprojektowana została, uzupełniająca wnętrze obiektu architektonicznego, struktura związana z płaszczyzną ściany (Rys.5). Porządkuje ona niejednolite wizualnie przedmioty. Oparto ją na powtarzalnych modułach płytkich, masywnych półek układających się w określony wzór, spójny kompozycyjnie z ukształtowaniem i wyposażeniem wnętrza. Elementy, które należało wyeksponować, znalazły swoje miejsce jako dyskretne detale w mocnej formie elementów przestrzennych. Uzupełniające całość oświetlenie też działa z korzyścią dla zaproponowanego mebla (mebla, ponieważ należy traktować ten układ jako całość) podkreślając jego przestrzenność, a przy okazji pozwalając osobom bliżej zainteresowanym na zapoznanie się z eksponowanymi wydarzeniami. Technicznie jest to układ drewnianych samodzielnych, samonośnych półek drewnianych mocowanych niezależnie do ściany.

W podobnej roli odnaleźć można także mebel schodów usytuowany w przestrzeni biurowej, na głównym, reprezentacyjnym trakcie komunikacyjnym. Ideą było zbudowanie nietypowego obiektu, który nie byłby jednoznacznym biegiem schodowym, ale mógł stanowić dekoracyjny obiekt w uporządkowanym wnętrzu. Tak powstałe schody oparte na zamyśle stapania z pudełka na pudełko, które pomimo dynamicznego układu kompozycyjnego zapewniają wygodną i bezpieczną komunikację (Rys.7). Poszczególne elementy zostały przesunięte względem siebie i kompozycyjnie zazębiane wzajemnie.



Rys.7. mebel jako przedmiot wielofunkcyjny, budynek biurowy w Gdyni, rzut, widoki (projekt, i fotografie: oprac.własne)

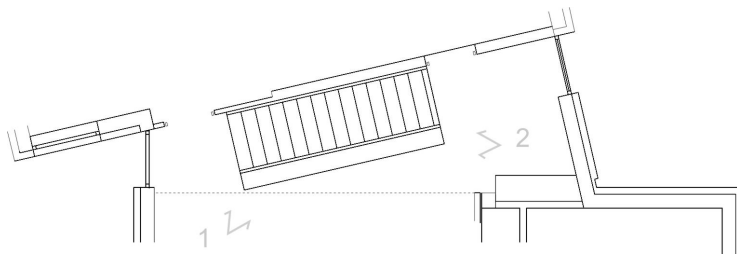
Fig. 7. furniture as a multifunctional object, office building in Gdynia, projection, views (design and pictures: own study)

Technicznie obiekt jest dwuelementowym meblem, łączonym w miejscu mocowania balustrady, co wymusiły względy konstrukcyjne. Drewnu schodów towarzyszy neutralne w swej naturze, a tu również w kształcie, uzupełnienie szklaną taflą stanowiącą balustradę. Zastosowane oświetlenie poza funkcją użytkową podkreśla samodzielność kompozycyjną poszczególnych modułów.

Kolejnym przykładem jest nietypowo skonstruowane i osadzone 'w ścianie' akwarium. Stanowi ono wynik reorganizacji przestrzeni biurowej, w wyniku której przeprojektowano układ pomieszczeń, a dawny trakt komunikacyjny miał uzyskać reprezentacyjny charakter hallu przyległego do strefy gabinetów dyrektorów. Uwagę zwróciło przylegające nośnej ściany korytarza zaplecze, które okazało się idealnym miejscem dla usytuowania zbiornika wodnego z morskimi skorupiakami. Ideą było stworzenie w tym miejscu żywego obrazu. Technicznie oznaczało to wstawienie nadproża, i wpasowanie w wykonany otwór akwarium wysuniętego wspornikowo z wnętrza niewidocznego pomieszczenia (Rys.4). Dolna krawędź nadproża została zabezpieczona przez skraplanie się słonej wody. Formalnie płaszczyzna zbiornika akwarium zlicowana ze ścianą tworzy złudzenie powieszonoego na niej klasycznego obrazu, co podkreślono obramowaniem z aluminiowej listwy stanowiącej także techniczne uzupełnienie elementu meblowego.

Przykładem mebla łączącego różne funkcje i będącego jednocześnie estetycznym wzbogaceniem wnętrza jest pomysł na połączenie balustrady, niskiej biblioteczki i komody zarazem (współcześnie spotyka się łączenie tych funkcji). Półka odgradza przestrzeń obszernego hallu, o znamionach przestrzeni wielofunkcyjnej, od strefy niekonwencjonalnej klatki schodowej (Rys.6). Wygradza przestrzeń wizualnie od wglądu z parteru, przepuszczając zarazem światło i dźwięk oraz zapachy: zapewniając tym samym pośrednią wymianę informacji pomiędzy osobami przebywającymi w różnych strefach domu oraz poczucie współuczestnictwa w innych wydarzeniach. Spotkanie przy biblioteczce w poszukiwaniu książki, informacji w miejscu usytuowanym centralnie na piętrze budynku, w przecięciu ciągów komunikacyjnych, to pomysł na wzbogacenie, uzupełnienie funkcji tej przestrzeni. Przechodzenie obok książek to dobry pretekst, żeby czasem przy nich przystanąć lub poświęcić choćby chwilę wybranej pozycji ze zbioru. Dla dzieci to oczywiste zaproszenie do wspólnego przejrzenia albumu na podłodze. Biblioteczka jest fizycznie i emocjonalnie w centrum zainteresowania. Uzupełnia granicę, w linii wymaganej względami bezpieczeństwa balustrady, nadając jej nowe znaczenie: podejmowania wyzwania poznania. Formalnie mebel ten to niewysoki, ale długi, płytki regał na książki wykonany z płyty meblowej. Technicznie konstrukcyjne płyty połączone są trwale ze sobą, zgodnie ze sztuką stolarską. Kompletny mebel jest też zakotwiony w stropie zapewniając bezpieczeństwo wymagane dla balustrady.





Rys.6. mebel jako przedmiot wielofunkcyjny, dom mieszkalny jednorodzinny, Nowy Świat, rzut, widoki (projekt i fotografie: oprac.własne)

Fig.6. furniture as a multifunctional object, office building in Gdynia, projection, views (design and pictures: own study)

## 6. PODSUMOWANIE

Powyższe rozważania mają na celu wykazanie, że stawianie mebla w szczególnej, dobrze uzasadnionej przestrzennie i ideowo roli, to uzupełnienie struktury architektonicznej stanowiące jej integralny element. Właściwie zaprojektowany i zastosowany mebel wzmacnia oraz uzupełnia przekaz związany z doświadczaniem obiektu architektonicznego. Omówione przykłady stanowią potwierdzenie, że mebel to nie tylko funkcjonalny obiekt służący realizacji funkcji powiązanych z przebywaniem i wykonywaniem czynności w określonych przestrzeniach (praca, przechowywanie, spoczynek), ale także równoprawny przedmiot i podmiot sytuacji przestrzennej, a nawet ‘wydarzenie’

oraz przedmiot dekoracyjny pozwalający na doświadczenia estetyczne. Takie rozumienie mebla oznacza traktowanie go jako integralnego elementu obiektu architektonicznego, wskazując jego istotną rolę w kształtowaniu przestrzeni w aspekcie formalnym, ale także w dbałości o jej wartości niewymierne. To z kolei prowadzi do uzyskania dobrych rozwiązań przestrzennych, czego próbą wykazania jest przedstawienie powyższych przykładów. Zaprezentowane i poddane analizie rozwiązania, oprócz wypełnienia zadania związanego z wyznaczoną funkcją, pozwalają na szczególne kształtowanie i integrowanie przestrzeni, w której atrybuty formy przynależne obiektowi sztuki, dopełniają swoimi wartościami poszczególne sytuacje przestrzenne, w jakich odnajduje się użytkownik/ odbiorca mebla.

Przedstawione w tekście rozumienie mebla pozwala go rozpatrywać w kategoriach elementu wielofunkcyjnego. Spełniając jednocześnie rolę formalnej przegrody, bądź funkcje przypisywane małowabarytowym elementom wyposażenia, może jednocześnie stanowić obiekt sztuki, zgodnie z zamysłem i talentem twórcy. Wymaga to oczywiście zindywidualizowanego projektowania i jednostkowej realizacji w oparciu o dobrze prowadzony warsztat rzemieślniczy. Idzie za tym duży nakład pracy intelektualnej, poszukiwanych właściwych idei, koncepcji, które wzbogacone talentem autora pozwalają rozpatrywać ukończone dzieło w kategorii obiektu sztuki. Taki rodzaj myślenia ogranicza możliwości produkcji masowej, ponieważ masowe rozpowszechnianie produktu w swoich założeniach wyklucza indywidualizm podejścia, który warunkuje realizację unikalnych ponadczasowych wartości i doświadczanie szczególnych interakcji z elementami współtworzącymi sytuacje przestrzenne.

#### bibliografia

- [1] Norberg-Schulz Ch. 2000. Bycie, przestrzeń, architektura. Wydawnictwo Murator. Biblioteka architekta. Warszawa
- [2] Papp S., 2002. Przestrzeń. TAIWPN UNIVERSITAS. Kraków
- [3] Tatarkiewicz W., 1975. Dzieje sześciu pojęć. Sztuka, piękno, forma, twórczość, odtwórczość, przeżycia estetyczne. PWN. Warszawa
- [4] Zumthor P., 2010. Myślenie architekturą. Wydawnictwo Karakter. Kraków