

## ANALIZY KRAJOBRAZOWE – KWESTIA PRZYDATNOŚCI W PRAKTYCE ZARZĄDZANIA PRZESTRZENIĄ

### LANDSCAPE ANALYSES – THE ISSUE OF USEFULNESS IN SPACE MANAGEMENT PRACTICE

■ Gospodarowanie przestrzenią wywiera zasadniczy i nieprzemijający wpływ na jakość środowiska. Jest „surowym weryfikatorem” kultury.<sup>2</sup> Rezultaty gospodarowania w środowisku odbierane są przede wszystkim wizualnie, z bardzo niską jednocześnie, możliwością praktycznej rezygnacji z oglądania widoku. Wpływa to na odczucia, wrażenia i komfort psychiczny obserwatora. Spoglądając na współcześnie otaczający nas krajobraz widzimy, że nadal trwa zjawisko szybko postępującego zniekształcania krajobrazów Polski. Od dewastacji wprost, fizycznego niszczenia elementów (obiektów, zieleni), do destrukcji kompozycji, układów przestrzennych, zacierania różnic regionalnych, odrębności i różnorodności „obrazu kraju”, ujednolicania polskiego pejzażu. Jednocześnie pojawiają się dzieła architektury i urbanistyki wręcz świadomie epatujące swoją posuniętą do granic kiczu indywidualnością, lub rażącą nieprzystawalnością do otoczenia.<sup>3</sup>

W skład otoczenia człowieka wchodzi elementy przyrody ożywionej i nieożywionej oraz wytwory jego kreacji. Jak zatem definiować pole badań, działań, czy na koniec – kreacji w architekturze krajobrazu? Jakie grupy zawodowe winny ściśle ze

sobą współpracować by założony cel kreowania ładu w gospodarowaniu przestrzenią był osiągalny i zrealizowany? Należy tak wykorzystać istniejące instrumenty zarządzania przestrzenią (strategie rozwoju, plany zagospodarowania przestrzennego, plany ochrony obszarów cennych przyrodniczo, programy ochrony i opieki nad zabytkami i inne), aby zapisy o celu, jakim ma być w planowaniu przestrzennym tworzenie ładu przestrzennego w środowisku, nabrały rzeczywistej sprawności.

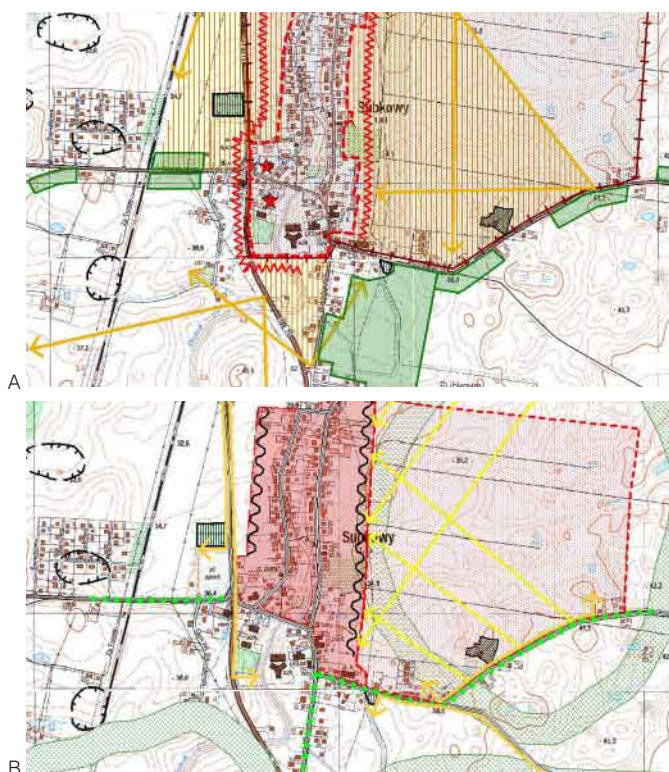
Wśród architektów i planistów (urbanistów) można spostrzec tendencję do zbyt daleko idącej samowystarczalności i przekonanie o wręcz nieomyślności postępowania w procesie twórczym przekształcania przestrzeni. Budzi to zresztą uzasadniony odruch niechęci wśród innych grup zawodowych, które również mają swój niemały udział w końcowych efektach gospodarowania przestrzenią.<sup>4</sup> Architekci, urbanisci, planiści w procesie twórczym niedostatecznie korzystają z formuły tak zwanego projektowania zintegrowanego. Krajobraz w rozumieniu architekta jest przede wszystkim środowiskiem „zbudowanym”, poddawany stałemu procesowi kształtowania przez człowieka i składającym się z mozaiki elementów i form zagospodarowania pochodzenia kulturowego. Brakuje w takim ujęciu spojrzenia holistycznego, a więc obejmującego całość (cało-kształt) zagadnień kreujących ostateczną, odczytywaną w krajobrazie formę.

Krajobraz w rozumieniu grup zawodowych przyrodników, geografów czy ekologów, to przyrodnicze środowisko, struktura, system. W procesie planowania dostrzegają i zwracają uwagę na zasadę zachowania kontinuum przyrodniczego, zasadę zrównoważonego rozwoju. Nieodłącznym atrybutem ładu przestrzennego jest zachowany naturalny lub ukształtowany ład przyrodniczy, a w nim swoboda kształtów świata przyrody przeciwstawiana zgeometryzowaniu świata artefaktów tworzonych przez człowieka.<sup>5</sup> Mniejsze natomiast zainteresowanie wzbudza aspekt czysto estetyczny, wizualny.<sup>6</sup>

Architektura, urbanistyka, planowanie i nauki przyrodnicze są jednoznacznie zdefiniowane w świecie nauki. Architektura krajobrazu jest postrzegana niejednoznacznie. Paradoksalnie ów brak wyrazistości jest raczej atutem niż zarzutem w poszatkowanym świecie nauki. Architektura krajobrazu czerpie

Il. 1. Studium architektoniczno-krajobrazowe (A) i wnioski do miejscowego planu zagospodarowania przestrzennego (B). (opr. aut.).

Fig. 1. An architectural and landscape study (A) and motions/proposals submitted to be included in the local physical plan (B). (prepared by the auth.).



<sup>1</sup> Wydział Architektury, Politechnika Gdańska.

<sup>2</sup> *Krajobraz kulturowy Polski, województwo Małopolskie*, (red.) Bogdanowski J., Stowarzyszenie Nauka i Kultura, Kraków – Warszawa 2001.

<sup>3</sup> Por. [www.koszmmarychitektury.pl](http://www.koszmmarychitektury.pl)

<sup>4</sup> Przewoźniak M., *Ochrona przyrody w planowaniu przestrzennym czyli o tym, że przyroda jest krzywa, a jej ochrona w planowaniu przestrzennym nie jest prosta*, *Urbanista*, nr 1 (49) 2007.

<sup>5</sup> *Ibid.*

<sup>6</sup> Wolski P., *Ad vocem II: Krajobraz to nie widok*, *Urbanista*, 1 (49) 2007 – wydaje się jednak, że tytuł „pochodzi od redakcji”?; również w Ustawach prawo ochrony środowiska oraz o ochronie przyrody nie ma jednoznacznych instrumentów prawnych chroniących wizualny aspekt krajobrazu (interpretacja Ministerstwa Środowiska).

przedmiot opracowania	przykładowy rodzaj opracowania planistycznego	rodzaj i zawartość studium architektoniczno-krajobrazowego
park krajobrazowy; obszar gminy;	operat ochrony; studium uwarunkowań i kierunków zagospodarowania przestrzennego;	makro-kompozycja; ekspozycja krajobrazowa; kulturowe wartości materialne, niematerialne i przestrzenne;
układ urbanistyczny dużego miasta lub związku miast *);	strategia rozwoju;	kulturowe wartości materialne, niematerialne i przestrzenne; ekspozycja krajobrazowa; kompozycja;
układ urbanistyczny; układ ruralistyczny; dzielnica miasta;	studium uwarunkowań i kierunków zagospodarowania; przestrzennego miejscowy plan zagospodarowania przestrzennego;	„archeologia” krajobrazu; kulturowe wartości materialne, niematerialne i przestrzenne; ekspozycja krajobrazowa; kompozycja;
zespół przestrzenny (np.): dworsko-parkowy, folwarczny, militarny (koszary), szpitalno-sanatoryjny a także osiedle mieszkaniowy**)	miejscowy plan zagospodarowania przestrzennego; projekt rewitalizacji (rewitalizacji);	„archeologia” krajobrazu; kulturowe wartości materialne, niematerialne i przestrzenne; kompozycja; ekspozycja krajobrazowa;
działka siedliskowa: – mieszczarska; – kmiecia;	projekt rewitalizacji (rewitalizacji); projekt zagospodarowania terenu;	„archeologia” krajobrazu; kulturowe wartości materialne, niematerialne i przestrzenne; kompozycja;
obiekt: – budynek; – zieleni; – kompozycja artystyczna (np. cmentarz, skwer, plac)	projekty rewitalizacji (rewitalizacji);	„archeologia” krajobrazu; kulturowe wartości materialne, niematerialne i przestrzenne; ekspozycja krajobrazowa; kompozycja;

Il. 1. Wybrane przykłady analizy architektoniczno-krajobrazowej w procedurach planistycznych (opr. aut.).

Fig. 1. Selected samples of the LA analysis within procedure of planning (prepared by the auth.).

\*) na przykład Trójmiasto

\*\*) natomiast w pseudo-urbanistyce współcześnie wznoszonych osiedli tak zwanych „deweloperskich”, nigdy nie przeprowadza się studiów krajobrazowych dla takiego osiedla, mogących przecież poprawić jego wizerunek w otoczeniu jak i stylizację wewnętrzną;

\*\*\*) w kolejności ważności zagadnienia dla danego przedmiotu opracowania.

wiedzę z wielu kierunków, jest również otwarta na doświadczenia badawcze innych gałęzi nauki. Jednocześnie za pomocą swoich instrumentów badawczych interpretuje właściwości form postrzeganych w przestrzeni i budujących „obraz kraju”.

Regulacje prawne wymagają, by w procesie kształtowania przestrzeni rozważano problematykę ochrony przyrody. Brakuje natomiast czytelnego zaakcentowania udziału podejścia krajobrazowego czy architektoniczno-krajobrazowego. Niewystarczające jest uwzględnianie problematyki zwanej „środowisko kulturowe” jako dopełnienia czy też „pary” dla „środowiska przyrodniczego”. W rezultacie problematyka „środowiska kulturowego” sprowadza się do ochrony zabytków. W opracowaniach planistycznych nie ma (nie są wyraźnie wymagane przepisami) zagadnień związanych z krajobrazem kulturowym, krajobrazem historycznym, ekspozycją krajobrazową. Na tym tle wartę odnotowania jest nowatorskie podejście do zagadnień wartości kulturowych oraz form kompozycyjno-ekspozycyjnych krajobrazu – nie-architektów,<sup>7</sup> szczególnie w opracowywaniu operatów ochrony np. parków krajobrazowych (a więc według ustawy Prawo ochrony środowiska – formy ochrony przyrody). Stosowana jest zasada trójochrony, polegająca na zintegrowanej ochronie walorów przyrodniczych, kulturowych i krajobrazowych.

Wydaje się zatem, że konieczne jest poszerzenie pola badawczego w architekturze krajobrazu o zagadnienia związane z naukami przyrodniczymi i geograficznymi,<sup>8</sup> a w tym zwrócenie uwagi architektów krajobrazu na ochronę cech przyrodniczych środowiska, które tworzą ład przyrodniczy niezbędny dla istnienia ładu przestrzennego.

Regulacje prawne w procesach zarządzania przestrzenią (przepisy budowlane, prawne uregulowania związane z planowaniem przestrzennym) oraz zmienione współczesne wymagania użytkownika, wymagają szczególnej interpretacji wniosków powstałych jako wynik studiów krajobrazowych. Jeśli takiej interpretacji brak, wyniki opracowań, traktowane są z dużą rezerwą, często jako nieżyłowe, co skutkuje chętnym ich pominięciem. Ważkim instrumentem wdrażania zaleceń chroniących ład przestrzenny i krajobraz jest konsultacja społeczna.<sup>9</sup> W jej ramach konieczne jest popularyzowanie prawdy, iż przestrzeń i krajobraz są „dobrem wspólnym”.<sup>10</sup>

Na wybranych przykładach omówiony zostanie interdyscyplinarny proces tworzenia Studiów uwarunkowań i kierunków rozwoju wybranych gmin województwa pomorskiego, a także Miejscowych planów zagospodarowania przestrzennego wybranych miejscowości. Podejście interdyscyplinarne wyrażone w problematyce studium architektoniczno-krajobrazowego miało miejsce na etapie analiz oraz konstruowania wniosków. Studia architektoniczno-krajobrazowe o których mowa, obejmowały skalę od obszaru parku krajobrazowego, do zespołu dworsko-parkowego i działki siedliskowej.

W pracach przygotowawczych, poza podstawowymi analizami środowiska przyrodniczego i kulturowego, wykonano odrębnie analizę cech krajobrazu jako formy przestrzennej integrującej elementy przyrodnicze i kulturowe. Połączono tu informacje dotyczące środowiska przyrodniczego i dziedzictwa kulturowego ze studiami z zakresu „archeologii” krajobrazu (odtworzenia historycznych form zagospodarowania przestrzenne-

go) oraz analizą cech wizualnych krajobrazu (ekspozycyjność czynna i bierna, kompozycja wewnątrz krajobrazowych). Połączono także wnioski płynące z zaleceń i wskazań dotyczących ochrony i kształtowania środowiska przyrodniczego (a), kulturowego (b) oraz kompozycji (makro-kompozycji) przestrzennej (c). W ramach studiów i analiz tak zwanego trzeciego wymiaru, przeprowadzano analizy kompozycji krajobrazowej tworzonej przez istniejące i planowane zagospodarowanie, w odniesieniu do: panoramy, widoku i kadru (rozumianego jako wąski widok, otwarcie widokowe, luneta widokowa). Wzięto także pod uwagę cechy nie-wizualne czyli niematerialne.

Dla każdej skali przyjęto odrębny zestaw informacji, którego zawartość i kolejność znaczenia zmieniała się zgodnie z wiedzącymi dla ujęcia wizualnego, cechami i właściwościami danej struktury przestrzennej. Inaczej postrzegane jest osiedle miejskie (jako zbiór fragmentów przestrzeni w formie widoków i kadrów), zagroda samotnicza w krajobrazie (tu występuje integralność ekspozycyjna z panoramą krajobrazu otwartego), czy duże założenie pałacowo-parkowe. Sygnalizuje to duże zróżnicowanie znaczenia poszczególnych cech przedmiotu analizy krajobrazowej dla kształtowania ładu przestrzennego. Niemal w każdym przypadku występowały podobne składowe, zmieniając jedynie miejsce w hierarchii ważności uwzględnienia ich w procesie projektowym.

Dla zilustrowania końcowego efektu współpracy architekta krajobrazu w tworzeniu miejscowego planu zagospodarowania przestrzennego, zamieszczono poniżej dwie plansze, które zawierają studium krajobrazowe wykonane zgodnie z wyżej przedstawioną metodą oraz jeden z rysunków planu.<sup>11</sup>

**Streszczenie:** Konieczne jest poszerzenie pola badawczego w architekturze krajobrazu o zagadnienia związane z naukami przyrodniczymi i geograficznymi, a w tym zwrócenie uwagi architektów krajobrazu na ochronę cech przyrodniczych środowiska, które tworzą ład przyrodniczy niezbędny dla istnienia ładu przestrzennego.

**Słowa kluczowe:** krajobraz, analiza krajobrazu, środowisko przyrodnicze, środowisko kulturowe, formy ochrony przyrody.

**Abstract:** *It is necessary to extend the research field in landscape architecture by elements related to natural and geographical sciences, and to direct the landscape architects' attention to the preservation of natural features of the environment, which form natural order, necessary for the existence of spatial order.*

**Key words:** *landscape, landscape analysis, natural environment, culture environment, forms of nature preservation.*

<sup>7</sup> O zasadzie „trójochrony” piszą: Przewoźniak M., *ibid.*, także Pankau F., Przewoźniak M., *Ochrona dziedzictwa przyrodniczo-kulturowego w planach ochrony parków krajobrazowych*, [w:] *Ochrona dziedzictwa przyrodniczo-kulturowego w Polsce*, Warszawa 1998.

<sup>8</sup> Myga-Piątek U., *Kryteria i metody oceny krajobrazu kulturowego w procesie planowania przestrzennego na tle obowiązujących procedur prawnych*, [w:] *Waloryzacja środowiska przyrodniczego w planowaniu przestrzennym*, Gdańsk – Warszawa 2007.

<sup>9</sup> Pawłowska K., Swaryczewska M., *Ochrona dziedzictwa kulturowego. Zarządzanie i partycypacja społeczna*, Kraków 2002.

<sup>10</sup> Böhm A., *Planowanie przestrzenne dla architektów krajobrazu. O czynniki kompozycji*, Kraków 2006.

<sup>11</sup> *Miejscowy plan zagospodarowania przestrzennego miejscowości Subkowy*, gmina Subkowy, województwo pomorskie, wykonawca Przedsiębiorstwo Projektowo-Usługowe DOM, Starogard Gdański, generalny projektant Kielb-Stańczuk M., Starogard 2003.

Dr inż. arch. Halina Lipińska<sup>1</sup>, dr inż. arch. Agata Zachariasz<sup>2</sup>

## KOMPLEKS DYDAKTYCZNY – „OGRODY”

### DIDACTIC COMPLEX “GARDENS”

■ W dziejach różnych kultur istniało wiele powodów zakładania ogrodów. Ogród mógł być miejscem rozrywki (jak w Indiach epoki Mogołów), wyrazem duchowości (jak japońskie ogrody zen), miejscem kontemplacji (w kulturze islamu), czy oazą (np. dla nomadów). W okresie renesansu, niektóre ogrody były swoistymi „muzeami botanicznymi”. Ogród mógł być też wyrazem poglądów ekologicznych, jak Lincoln Memorial Garden Jensa Jensa w Springfield w Illinois. W XX wieku często ogrody historyczne stanowią inspirację dla współczesnych projektantów.<sup>3</sup> Obecnie zaś odtwarzanie ogrodów, obok inspiracji może mieć także wymiar edukacyjny oraz dydaktyczny. Przed nowoczesnymi ogrodami dydaktycznymi stoją bardzo szerokie zadania, gdzie obok prowadzenia bogatych i naukowo udokumentowanych kolekcji roślin, ważną rolę odgrywa szerzenie kul-

tury botanicznej i ogrodniczej, poprzez celowy dobór kolekcji roślinnych oraz specyficzne rozwiązania ogrodowe.

#### Cel pracy

Projektowany kompleks dydaktyczny „Ogrody” powstaje z myślą o kształceniu studentów przez Katedrę Łąkarstwa i Kształtowania Zieleni Akademii Rolniczej w Lublinie. Do celów dydaktycznych wydaje się niezwykle zasadne zgrupowanie na jednym obszarze, wybranych założeń ogrodowych oraz historycznych i współczesnych ogrodów tematycznych. Z uwagi na ograniczenia obszarowe (ok. 0,33 ha) w projektowanym kompleksie „Ogrody” uwzględniono tylko wybrane, charakterystyczne dla danej epoki, czy rodzaju ogrodu, zasady kompozycji i elementy ogrodowe.

#### Charakterystyka i położenie obiektu

Przeznaczony do zagospodarowania obiekt (o pow. 0,33 ha) położony jest nad rzeką Pivonią, która stanowi jego zachodnią

<sup>1</sup> Katedra Łąkarstwa i Kształtowania Zieleni, Akademia Rolnicza w Lublinie.

<sup>2</sup> Instytut Architektury Krajobrazu, Politechnika Krakowska.