

**Witold Parseka, Politechnika Gdańska, Gdańsk**

**LONGIN KURSKI  
– PROFESOR POLITECHNIKI GDAŃSKIEJ,  
ŻOŁNIERZ I i II WOJNY ŚWIATOWEJ**

**ASSOCIATE PROFESSOR LONGIN KURSKI, M.SC. ENG.  
– PROFESSOR OF GDANSK UNIVERSITY OF TECHNOLOGY,  
THE I AND II WORLD WAR SOLDIER**

**Streszczenie:** W artykule przedstawiono sylwetkę wykładowcy Politechniki Gdańskiej z Wydziału Elektrycznego. Profesor nadzwyczajny mgr inż. Longin Kurski był żołnierzem Polskiej Organizacji Wojskowej, absolwentem Wydziału Elektrycznego Politechniki Warszawskiej, inżynierem elektrykiem w: Polskich Kolejach Państwowych, Zarządzie Miejskim, w Elektrowni Miejskiej w Warszawie. W latach 1931-1939 był nauczycielem w szkole zawodowej w Warszawie. Żołnierz wojny obronnej 1939 roku, jeńiec oflagu w: Linzu i Woldenbergu, od 1 maja do 20 lipca 1945 roku był oficerem armii angielskiej. W latach 1945-1971 był wykładowcą na Politechnice Gdańskiej, pełnił funkcję prodziekana Studium Wieczorowego na Wydziale Elektrycznym (1955-1958). W latach 1945-1947 pracował w Głównym Urzędzie Morskim, w latach 1948-1950 w Gdańskim Urzędzie Morskim w Gdańsku. W latach 1952-1955 pełnił funkcję dziekana Wydziału Elektrycznego Wieczorowej Szkoły Inżynierskiej w Gdańsku. Był nauczycielem w Państwowym Liceum Budownictwa Okrętowego w Gdańsku (1948-1951) i w Oficerskiej Szkole Marynarki Wojennej w Gdyni (1951-1954).

W 1966 roku otrzymał tytuł profesora nadzwyczajnego. Pełnił funkcję sekretarza Wydziału IV (Nauk Technicznych) Gdańskiego Towarzystwa Naukowego.

**Abstract:** The paper presents bio of one lecturer from Gdansk University of Technology (Faculty of Electrical Engineering). Associate Professor, M.Sc. Eng. Longin Kurski was a soldier of the Polish Military Organization, graduated from the Faculty of Electrical Engineering of Warsaw University of Technology, worked as an electrical engineer in: the Polish State Railways, the Municipal Board, and the Municipal Power Plant in Warsaw. In the years 1931-1939 he was a vocational school teacher in Warsaw. Soldier during the defence in 1939, prisoner of the camp in Linz and Woldenberg, from 1 May till 20 July 1945 was officer of the British Army. In the years 1945-1971 he was a lecturer at Gdansk University of Technology, he was also the vice-dean of the part-time studies at the Faculty of Electrical Engineering (1955-1958). In the years 1945-1947 he worked in the Main Maritime Office, then (1948-1950) in Gdansk Maritime Office in Gdansk. Between 1952 and 1955 he was the dean of the Faculty of Electrical Engineering of the Vocational Engineering School in Gdansk. He was a Teacher at the State Shipbuilding Secondary School in Gdansk (1948-1951) and at the Officers' School of the Polish Navy in Gdynia (1951-1954). He became associate professor in 1966. He was a Secretary of the Fourth Department (Technical Sciences) of the Gdansk Scientific Society.

**Słowa kluczowe:** *Politechnika Gdańska, elektrotechnika, aparaty, maszyny i napędy elektryczne, historia elektryki, urządzenia transportowe, żołnierz I oraz II wojny światowej.*

**Keywords:** *Gdansk University of Technology, electrical engineering, electrical power engineering, apparatus, machines and electric drives, history of electrical engineering, transport devices, soldier of World War I and World War II.*

Longin Kurski urodził się 23 maja 1901 roku w Warszawie. Był synem Ignacego – urzędnika, burmistrza Wyszogrodu i Marii z domu Rojewskiej.

W latach 1917-1918 należał do Polskiej Organizacji Wojskowej – brał udział w rozbrajaniu Niemców w Warszawie i wstąpił do Legionów, walczył pod Kijowem i w wojnie polsko-bolszewickiej pod Zambrowem w piechocie. W 1920 roku został absolwentem gim-

nazjum w Łowiczu. W 1928 roku ukończył Wydział Elektryczny Politechniki Warszawskiej z tytułem zawodowym inżynier elektryk. W latach 1928-1929 roku odbył służbę wojskową w Szkole Podchorążych Rezerwy Artylerii we Włodzimierzu Wołyńskim. W 1932 roku został mianowany podporucznikiem rezerwy artylerii [1].

W latach 1929-1930 pracował w Dyrekcji Polskich Kolei Państwowych w Warszawie,

a w latach 1930-1937 w Inspekcji Elektrycznej w Zarządzie Miejskim w Warszawie, w latach 1937-1939 był inżynierem w Elektrowni Miejskiej w Warszawie. W latach 1931-1939 pracował jako nauczyciel w szkołach zawodowych w Warszawie. W 1937 roku po ukończeniu kursu oficerskiego został absolwentem Szkoły Podchorążych Rezerwy Artylerii we Włodzimierzu Wołyńskim.



Fot. 1. Longin Kurski z żoną i z synem, Stara Miłosna koło Warszawy – 1937 rok. Fot. Ze zbiorów Sekcji Historycznej PG.

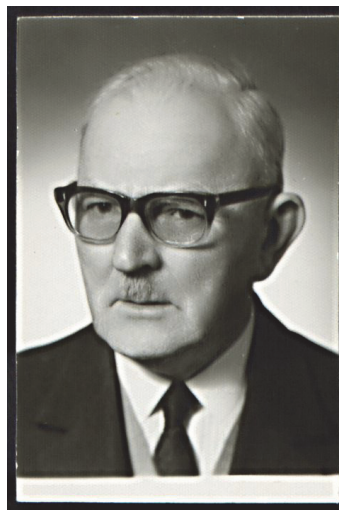
W wojnie obronnej 1939 roku w stopniu podporucznika artylerii był oficerem w 18 Pułku Artylerii Lekkiej (PAL) w Ostrowi Mazowieckiej – oficer łączności w grupie „Narew”, walczył w okolicy Ostrołęki [2]. Od 14 września 1939 roku został jeńcem oflagu: XVIIIa w Linzu, a od 30 maja 1940 roku do 25 stycznia 1945 roku przebywał w Oflagu II C w Woldenbergu, gdzie prowadził kursy z zakresu instalacji elektrycznych, montażu urządzeń. Był uczestnikiem organizowanych przez Koło Elektryków konferencji dotyczących szkolnictwa zawodowego z zagadnień energetyki, elektrotechniki, wówczas zostały przygotowane wytyczne programowe dotyczące szkolenia zawodowego po zakończeniu II wojny światowej [3]. Od lutego do kwietnia 1945 roku po ewakuacji obozu pieszo dotarł do Lubeki. Wyzwolony przez żołnierzy brytyjskich pełnił funkcję oficera w armii angielskiej 495 Regiment Royal Artillery, od 1 maja do 20 lipca 1945 roku pracował jako tłumacz i sprawował opiekę nad polskimi obozami w Fischbeck koło Hamburga i w Lubece.

W lipcu 1945 roku przyjechał do Gdańska [4].

W latach 1945-1947 pracował w Głównym Urzędzie Morskim, gdzie pełnił funkcję – naczelnika Wydziału Elektromechanicznego, nadzorował odbudowę urządzeń przeładunkowych i wyposażenia elektrycznego dla Biura Odbudowy Portów w portach w: Gdańsku, Gdyni i Szczecinie, w latach 1948-1950 był zatrudniony w Gdańskim Urzędzie Morskim. Dla Zarządu Portu Gdańsk-Gdynia prowadził prace związane z napędem suwnic i dźwignic portowych, wykonał projekt dźwigni portowych, [5].

Od 1945 roku pracował na Politechnice Gdańskiej, gdzie pełnił funkcje: współorganizatora Katedry Miernictwa Elektrycznego i Katedry Maszyn Elektrycznych na Wydziale Elektrycznym (1945), prodziekana Studium Wieczorowego na Wydziale Elektrycznym (1955-1958), kierownika Zakładu Podstaw Napędu Elektrycznego w Katedrze Napędu Elektrycznego (1959-1969), organizatora Laboratorium Maszyn Elektrycznych (1969-1971) [6,7,10,11].

Był promotorem trzech przewodów doktorskich na Wydziale Elektrycznym Politechniki Gdańskiej: Henryka Bitla (1962), Włodzimierza Pawliny (1964), Michała Talla (1966).



Fot. 2. Prof. mgr inż. Longin Kurski – 1971 rok. Fot. Ze zbiorów Sekcji Historycznej PG.

W 1971 roku przeszedł na emeryturę, ale w niepełnym wymiarze godzin nadal pracował. Do 1975 roku był wykładowcą z napędów dźwigowych na Wydziale Mechanicznym. W latach 1952-1955 pełnił funkcję dziekana Wydziału Elektrycznego Wieczorowej Szkoły Inżynierskiej w Gdańsku.

1 września 1954 roku uzyskał tytuł zastępcy profesora, a 1 lipca 1955 roku został mianowany docentem, 1 czerwca 1966 roku otrzymał tytuł profesora nadzwyczajnego [8].



Był twórcą projektu opornika wodnego generatora prądu stałego 230 V, 750 A, a w 1958 roku opracował projekt dźwignic mostu zwodzonego w Szczecinie, w latach 1961-1964 był konsultantem napędów elektrycznych dźwignicy 500 ton do budowy suchego doku w Stoczni Gdynia [8].

W latach 1951-1953 należał do Komisji Programowej dla Wieczorowych Szkół Inżynierskich. Ministerstwa Szkolnictwa Wyższego. W okresie pracy zawodowej wykonał wiele ekspertyz – maszyn i napędów elektrycznych dla Ośrodka Badawczo-Rozwojowego Dźwignic i Urządzeń Transportowych w Białymstoku – oddział w Gdańsku.

Poza pracą w urzędach morskich i gospodarce morskiej oraz w szkołach wyższych był nauczycielem szkół średnich w Trójmieście: w latach 1948-1951 pracował w Państwowym Liceum Budownictwa Okrętowego w Gdańsku, w latach 1951-1954 w Oficerskiej Szkole Marynarki Wojennej w Gdyni na Wydziale Technicznym, gdzie został organizatorem Katedry Elektrotechniki i Laboratorium Urządzeń Elektrycznych. W latach 1952-1954 był organizatorem laboratorium maszyn elektrycznych i napędu w Szkole Morskiej w Gdyni [9].



Fot. 3. Zjazd absolwentów Wydziału Elektrycznego PG, 1977 rok. Pierwszy od lewej: Prof. Longin Kurski, prof. Mieczysław Rodkiewicz, mgr inż. Karol Samarzewski, prof. Kazimierz Kopecki - czwarty od lewej. Fot. ze zbiorów Sekcji Historycznej PG.

W Gdańskim Towarzystwie Naukowym w latach 1962-1966 pełnił funkcję sekretarza Wydziału IV – Nauk Technicznych [10].

Należał do organizacji zawodowych i politycznych oraz społecznych: w latach 1945-1948 Polskiej Partii Socjalistycznej, w latach 1948-1958 Polskiej Zjednoczonej Partii Robotniczej, Związku Nauczycielstwa Polskiego, a w latach 1968-1987 był członkiem Związku Bojow-

ników o Wolność i Demokrację – koło na Politechnice Gdańskiej [2,12].

Został odznaczony m.in. Złotym Krzyżem Zasługi (1955), Krzyżem Kawalerskim Orderu Odrodzenia Polski (1970), Odznaką Grunwaldzką (1970), Medalem Zwycięstwa i Wolności (1972).

Zmarł 27 października 1987 roku w Gdańsku, został pochowany na cmentarzu Srebrzysko.

Jego żoną była Wanda z domu Adamska (24 luty 1907 - 3 luty 2009 Gdańsk), nauczycielka matematyki. Ma syna Witolda Jacka (ur. 5 września 1933 r. w Warszawie) – dr. inż. mechanika, byłego wieloletniego pracownika naukowo-dydaktycznego Politechniki Gdańskiej i córkę Marię Krauze – lekarza internistę (ur. 24 kwietnia 1935 r. w Warszawie).

### Podręczniki

1. *Napęd i wyposażenie elektryczne dźwignic*, Wyd. Uczelniane Politechniki Gdańskiej, Gdańsk 1967.
2. *Badanie elektrycznych urządzeń napędowych*, współautorzy: H. Bitel, F. Przeździecki, Gdańsk 1969.

### Skrypty

1. *Laboratorium maszyn elektrycznych dla energetyków. Tematy ćwiczeń kursu magisterskiego Wydziału Elektrycznego Politechniki Gdańskiej*. Współautorzy: H. Bitel, F. Przeździecki, Gdańsk 1953.
2. *Instrukcja do ćwiczeń. Laboratorium maszyn elektrycznych*, współautorzy: E. Bendyk, H. Bitel, S. Lebioda, Z. Muszalski, F. Przeździecki; Gdańsk 1957.
3. *Laboratorium maszyn elektrycznych*, współautorzy: H. Bitel, F. Przeździecki, Z. Bendyk, S. Lebioda, Z. Muszalski, Gdańsk 1959.
4. *Laboratorium elektrotechniki ogólnej*, Gdańsk 1963.
5. *Laboratorium elektrotechniki ogólnej*, wyd. 2, współautorzy: H. Bitel, F. Przeździecki, W. Pawlina, M. Tall, E. Zawalich, Wyd. Uczelniane Politechniki Gdańskiej, Gdańsk 1968.

### Artykuły

1. Współautor: Z. Muszalski, *Projekt opornika wodnego obciążenia generatora prądu stałego 230 V 750 A*, Gdańsk 1954.
2. Współautor: Z. Muszalski, *Wyznaczanie momentu zamachowego  $GD^2$  oraz sprawności prądnicy prądu stałego 230 V-750 A*, Gdańsk 1954.

3. Współautor: F. Przeździecki, *Współpraca silnika asynchronicznego z przetwornicą częstotliwości w napędach dźwigowych*. Zeszyty Naukowe Politechniki Gdańskiej 1966 nr 82, seria: Elektryka, z. 14, s. 51-66.
4. Współautor: H. Bitel, H. Trzemżalski, *Zabezpieczenie przeciw skoszeniu konstrukcji dźwigni bramowej  $q = 2\ 250$  ton*, Problemy Projektowania Hutniczego, 1966, R. 14, nr 1, s. 6-10.
5. Współautor: F. Przeździecki, *Wyznaczanie dopuszczalnej częstości łączeń silników wielobiegowych do napędu wciągarek okrętowych*, Budownictwo Okrętowe, 1967, R. 12, nr 10, s. 348-351.
6. Współautor: F. Przeździecki, *Praca silnika asynchronicznego przy szerokim zakresie zmian częstotliwości*, Budownictwo Okrętowe, 1967, R. 12, nr 7, s. 242-244.
7. Współautorzy: W. Pawlina, L. Olejnik, W. Wołczyński, *Napęd elektryczny windy okrętowej 5 t zasilanej za pośrednictwem półprzewodników*, Wyd. Instytut Elektrotechniki Morskiej i Przemysłowej Politechniki Gdańskiej, Gdańsk 1971, s. 89.
8. Współautor: H. Bitel, F. Przeździecki, *Badanie elektrycznych układów napędowych*. Gdańsk 1975.
9. Współautor: B. Kwiatkowski, E. Zawalich, *Projekt roboczy wyposażenia elektrycznego suwnicy*, Gdańsk 1976.
10. L. Kurski, *Wytyczne projektowe napędu silnika wciągarki żurawia pokładowego dla pracy na fali*, Instytut Elektrotechniki Morskiej i Przemysłowej. Praca wykonana na zamówienie Ośrodka Badawczo-Rozwojowego i Urzędzeń Transportowych w Bytomiu. Oddział w Gdańsku, Gdańsk 1977, s. 18.
11. Współautorzy: E. Zawalich, J. Aleksandrowicz, *Badanie prototypu napędu przesuwownicy okrętów z silnikami dwubiegowymi*, Gdańsk 1978, s. 46.
12. Współautor: E. Zawalich, *Analiza mocy silnika dźwigowego przy różnych rodzajach pracy napędu*, Biuletyn Techniczny Ośrodka Badawczego Rozwoju Dźwignic i Urzędzeń Transportowych, 1983, R. 25, nr 4, s. 19-30.
13. *Wytyczne projektowe doboru indukcyjnego silnika dźwigowego, ze względu na obciążalność cieplną w oparciu o bilans energetyczny pracy napędu mechanizmu dźwignicy*,

Biuletyn Techniczny Obrótu Dźwignic i Urzędzeń Transportowych, Bytom 1986, R. 27, s. 32-45.

#### Doktoranci

1. Henryk Bitel, *Badanie modelowe sprzęgła indukcyjnego poślizgowego z klatką zwykłą w stanach ustalonych i przejściowych*, Gdańsk 1962.
2. Włodzimierz Pawlina, *Doświadczalne badanie wpływu różnicy między elektromagnetycznym momentem statycznym i dynamicznym klatkowych silników asynchronicznych na rozruchy układów nap*

#### Literatura

- [1]. Chrzan P. J., Longin Kurski (1901-1987) *Polacy zasłużeni dla elektryki*, Elamem, Katowice 2009.
- [2]. Związek Bojowników o Wolność i Demokrację. Koło przy Politechnice Gdańskiej. Członkowie. Wyd. Instytut Morski, Gdańsk 1974.
- [3]. Szymczak P., Cadler E., Grochocki P., *Działalność Koła Elektryków w obozie jenieckim w oflagu II c w Woldenbergu*, Maszyny Elektryczne – Zeszyty Problemowe, nr 4/2017, s. 178.
- [4]. Hueckel S., *Inżynierskie wspomnienia*, Wydawnictwo Morskie, Gdańsk 1981.
- [5]. Przeździecki F., *Profesor Longin Kurski*, Pismo PG. Pismo pracowników i studentów Politechniki Gdańskiej, nr 8/2006, s. 21-22.
- [6]. *Politechnika Gdańska 1945-1955. Księga Pamiątkowa*, red. M. Des Loges, Państwowe Wydawnictwo Naukowe, Warszawa 1958.
- [7]. *Politechnika Gdańska 1945-1970. Księga Pamiątkowa*, Wyd. Uczelniane Politechniki Gdańskiej, Gdańsk 1970.
- [8]. *Wydział Elektrotechniki i Automatyki – wczoraj i dziś. Księga jubileuszowa 1904-2004*, red. A. Grono, Wydział Elektrotechniki i Automatyki, Politechnika Gdańska, Gdańsk 2004.
- [9]. *Wydział Elektrotechniki i Automatyki. Jubileuszowa księga absolwentów 1945-2005*, red. A. Grono, Wydział Elektrotechniki i Automatyki, Politechnika Gdańska, Gdańsk 2005.
- [10]. *Siedemdziesiąt pięć lat Gdańskiego Towarzystwa Naukowego 1922-1997. Księga Pamiątkowa*, red. M. Latoszek, Gdańsk 1998.
- [11]. *Wydział Elektrotechniki i Automatyki Politechniki Gdańskiej 2004-2013*, red. D. Świsulski, Gdańsk 2014.
- [12]. Związek Kombatantów Rzeczypospolitej Polskiej i Byłych Więźniów Politycznych. Koło przy Politechnice Gdańskiej, Gdańsk 1994.
- [13] [www.katalog.bg.pg.edu.pl](http://www.katalog.bg.pg.edu.pl).

Data odczytu: 12. 08. 2018 rok

