

## **Konkursy studenckie jako narzędzie w określaniu potencjału rewitalizacyjnego miejskich terenów zdegradowanych.**

dr inż arch. Ksenia Piątkowska

Wydział Architektury Politechniki Gdańskiej

### **Abstrakt**

Zgodnie z zasadami prowadzenia działań rewitalizacyjnych określonych w ustawie o rewitalizacji obowiązującej od 9 października 2015 r. oraz horyzontalnych wytycznych w zakresie rewitalizacji w programach operacyjnych na lata 2014-2020 faza przygotowawcza procesu rewitalizacji powinna zawierać wielopłaszczyznowe analizy zakończone wnioskami aplikacyjnymi ujętymi w gminnych programach rewitalizacji obszarów zurbanizowanych. Artykuł opisuje rolę architektoniczno-urbanistycznych konkursów studenckich prowadzonych we współpracy gmin z uczelniami wyższymi jako nowatorskich działań analityczno-koncepcyjnych, mogących stanowić podstawę do precyzowania zaleceń w strategiach rewitalizacyjnych planowanych przez daną gminę. Wpływ wyników konkursów studenckich na rozwój strategii rewitalizacji miasta przedstawiono na podstawie konkursów prowadzonych cyklicznie na Wydziale Architektury Politechniki Gdańskiej we współpracy z Referatem Planów i Marketingu Urzędu Miasta Gdańska.

### **Abstract**

In accordance with the principles of conducting revitalization activities specified in the Revitalization Act in force from 9 October 2015 and horizontal guidelines for revitalization in operational programs for 2014-2020, the preparatory phase of the revitalization process should include multi-layered analyzes concluded with deductions included in communal urban regeneration programs. The article describes the role of student architectural and urban competitions performed in cooperation between municipalities and universities as innovative analytical and conceptual activities that could form the basis for specifying recommendations in revitalization strategies planned by a given municipality. The influence of the student competitions' results on the development of the city revitalization strategy is presented on grounds of periodic competitions organized at the Faculty of Architecture of the Gdansk University of Technology in cooperation with the Department of Plans and Marketing of the City Hall of the City of Gdansk.

**Keywords:** revitalization, students competitions, the potential of degraded places, strategies in cities' transformations

### **Wprowadzenie.**

Współpraca władz lokalnych z Wydziałami Architektury, Urbanistyki czy Planowania Przestrzennego uczelni wyższych przy projektach skupiających się na analizie potencjału przestrzeni zdegradowanych jest powszechną praktyką w krajach europejskich. Uniwersytety w Niemczech<sup>1</sup>, Francji<sup>2</sup> czy Hiszpanii<sup>3</sup> co semestr w swej

---

<sup>1</sup> a/. *Technische Universität Dortmund, Fakultät Raumplanung, "Unter der Lupe von Studierenden"*, konkurs studencki dotyczący rewitalizacji blokowisk miast w Nadrenii Północnej Westfalii organizowany we współpracy z lokalnymi władzami, w 2015 roku w mieście Kamen źródło: <http://www.staedtebauleitplanung.de/cms/de/aktuell/archiv/2015/index.html>

ofercie dydaktycznej przewidują koncepcyjne prace projektowe o rewitalizacyjnym charakterze, adresowane do studentów wyższych lat studiów. Współdziałanie samorząd-uczelnia odbywa się zwykle dwupłaszczyznowo - pracownicy badawczo-naukowi uczelni, będący specjalistami w danej dziedzinie, wspomagają proces przygotowawczy przed rewitalizacją opracowanymi przez siebie ekspertyzami, studiami czy analizami, studenci - opracowują w ramach projektów semestralnych koncepcje architektoniczno-urbanistyczne przekształcenia terenów gminnych wskazanych jako problematyczne. W Polsce możliwości wynikające z analizy projektowej terenów zdenominowanych w konkursach studenckich, a tym samym przeprowadzenie dyskusji między innymi na płaszczyźnie akademickiej, doceniono wraz z wejściem w życie zapisów Ustawy o Rewitalizacji [Ustawa o Rewitalizacji, 2015]. Ponieważ zgodnie z jej zapisami obowiązującymi od 9 października 2015 r. oraz z horyzontalnymi wytycznymi w zakresie rewitalizacji w programach operacyjnych na lata 2014-2020 [Rządowy Program Rewitalizacji Krok po Kroku, 2017], faza przygotowawcza procesu rewitalizacji powinna zawierać wielopłaszczyznowe analizy zakończone wnioskami aplikacyjnymi ujętymi w gminnych programach rewitalizacji obszarów zurbanizowanych, konkursy architektoniczne i urbanistyczne, w tym konkursy studenckie, stanowią zapis wytycznych projektowych pomocnych dla dalszych procedur formułowania programów strategii rewitalizacji obszarów zdegradowanych. Efektem opisanych przez dr Rafała Radziewicz-Winnickiego konkursów przeprowadzanych na Wydziale Architektury Politechniki Śląskiej w latach 2015-2017 pod jego nadzorem merytorycznym, przy współpracy władz miast i innych zaangażowanych w gminne procesy rewitalizacji instytucji, były analizy potencjału przestrzeni publicznej wokół pozostałości historycznych murów obronnych śląskiego miasta Żory oraz zalecenia dotyczące modernizacji istniejącego Skansenu Maszyn Parowych na terenie Kopalni Srebra w Tarnowskich Górach [Radziewicz-Winnicki, 2016, 2017, 2019]. W 2014 roku studenci Wydziału Architektury Politechniki Poznańskiej na zlecenie burmistrza Dobrzyca i starosty pleszewskiego zaproponowali nowe zagospodarowanie rynku w Dobrzycu, co stanowić miało początek procesu rewitalizacji centrum miasta [Kuczyńska, 2014]. W 2016 roku studenci Wydziału Architektury Politechniki Warszawskiej w ramach konkursu współorganizowanego przez Burmistrza Miasta Marki i Zakład Dziedzictwa Architektonicznego i Sztuki przedstawili nowe wizje rewitalizacji zabytkowego, poprzemysłowego zespołu Fabryki Briggsów w podwarszawskich Markach, które zdaniem jury konkursowego prezentowały znaczną jakość rozwiązań architektoniczno-konserwatorskich, proponowały integrację nowych

---

b/. *Universität Stuttgart, Architektur und Stadtplanung*, Stuttgart 21, 2000, autorka, studiując na w/w uniwersytecie, miała okazję brać udział w studenckim konkursie "Stuttgart 21" obejmującym przebudowę głównego czołowego dworca i rewitalizację terenów pokolejowych organizowanym przez *Architektur Fakultät Universität Stuttgart* z władzami miasta Stuttgart i lokalnym zarządem Kolei Niemieckiej Deutsche Bahn [źródło:] oraz <http://www.bahnprojekt-stuttgart-uhl.de/projekt/stuttgart-filder-s21/neue-bahnhoefe/hauptbahnhof-stuttgart/architektur/>

<sup>2</sup> a/. Bordeaux - Agora 2012, Konkurs studencki dotyczący przemiany zdegradowanych dawnych terenów przemysłowych w mieście Bordeaux na przestrzenie o mieszanej funkcji usługowo-mieszkaniowej, konkurs prowadzony w *l'Ecole Nationale Supérieure d'Architecture de Versailles (ENSA-V)* w ramach kursu magisterskiego przy współpracy z Dyrekcją Generalną ds. Planowania Miasta Bordeaux (*Direction Générale de l'Aménagement (DGA) de la Ville de Bordeaux*) [źródło:] <http://www.versailles.archi.fr/index.php?page=evenements&rubrique=fiche&id=516>

<sup>3</sup> autorka, studiując na *Facultad de Arquitectura Universitat Politècnica de València*, miała okazję brać udział w studenckim konkursie "Turia Nueva" skupiającym się na stworzeniu strategii rewitalizacji pierwszego odcinka dawnego koryta rzeki Turia w Walencji, organizowanym przez Wydział Architektury Uniwersytetu w Walencji, władzami miasta oraz Zarządem Portu w Walencji.



i historycznych struktur budowlanych oraz zakładały ochronę i ekspozycję wartości zabytkowych kompleksu, co uznano za najważniejsze wytyczne dla dalszych prac nad strategią rewitalizacji tej przestrzeni miasta [Fabryka Briggsów, 2016].

Poniższy artykuł opisuje rolę architektoniczno-urbanistycznych konkursów studenckich prowadzonych we współpracy Miasta Gdańska z Wydziałem Architektury Politechniki Gdańskiej w precyzowaniu zaleceń strategii rewitalizacyjnych planowanych dla terenów wymagających nowego spojrzenia na ich potencjał przestrzennych takich jak Targ Węglowy, Targ Rybny, Dolne Miasto czy Biskupia Górka.

### **Zakres współpracy**

Współpraca Urzędu Miasta Gdańska z Wydziałem Architektury Politechniki Gdańskiej rozpoczęła się już w 2010 roku z inicjatywy Kierownika Referatu Planów i Marketingu Pani Barbary Szczerbowskiej. Ponieważ w kompetencjach Referatu leży m.in. opiniowanie dla Prezydenta Miasta projektów miejscowych planów zagospodarowania w trakcie opracowania i projektów uchwał w sprawie miejscowych planów zagospodarowania oraz zlecanie koreferatów i innych opracowań do sporządzanych projektów miejscowych planów zagospodarowania przestrzennego i opracowań studialnych inicjatywa ta spotkała się z zainteresowaniem władz wydziału. Początkowe działania miały charakter studialny i stanowiły próbę ustalenia wymiaru, zakresu i oczekiwanych efektów współpracy. Obecnie co roku, na początku letniego semestru studenci I semestru studiów magisterskich biorą udział w konkursie, którego zakres, temat i problematykę określa urząd miasta w nawiązaniu do aktualnych problemów planistycznych Gdańska.

### **Targ Węglowy 2014**

Pierwszy znaczący konkurs, w którym brała udział większość studentów I semestru studiów magisterskich Wydziału Architektury miał miejsce w 2014 r. Obejmował temat rewitalizacji obszaru Targu Węglowego w Gdańsku z uwzględnieniem nowego zagospodarowania i nowej zabudowy. Zadanie projektowe wymagało dogłębnego poznania struktury i zależności przestrzennych otoczenia i powiązań komunikacyjnych z sąsiadującymi przestrzeniami publicznymi: Drogą Królewską, projektowanym Forum Radunia, Targiem Drzewnym, ulicami: Bogusławskiego, Ogarną i Podwalem Przedmiejskim z Teatrem Szekspirowskim. Organizatorom konkursu zależało na dokonaniu przez studentów samodzielnej interpretacji historycznego środowiska kulturowego i zaproponowanie współczesnych rozwiązań architektonicznych pozostających w harmonii z otoczeniem.

Miasto nie sprecyzowało jednoznacznie programu funkcjonalno-przestrzennego, poza wynikającym z ustaleń obowiązującego MPZP zakresem usług strefy U33. Pozostawiono uczestnikom konkursu dowolność kształtowania programu użytkowego z sugestią podziału według schematu:

a/. 40% usługi hotelarskie, gastronomia, rekreacja, kultura, rozrywka, SPA, fitness,  
b/. 25% handel detaliczny, c/. 35% biura, banki i instytucje finansowe, towarzystwa ubezpieczeniowe, administracja. Sugerowano również zagospodarowanie części podziemnej Targu Węglowego na komunikację pierzei zachodniej, parkingi, ciągi piesze łączące przyległe tereny Złotej Bramy i projektowanego Forum, towarzyszące im usługi i przestrzenie serwisowe. Dopuszczono również:

- likwidację istniejącej zabudowy zachodniej pierzei Targu i projektowanie od nowa, bez konieczności plombowania i uzupełniania zabudowy;



- wprowadzenie nowego podziału artykulacji elewacji pierzei zachodniej bez nawiązań historycznych.

Zwycięska praca zaproponowała stworzenie zwartej kwartału nowej zabudowy, podzielonego na trzy sektory szerokimi przestrzeniami publicznymi tzw. separatorami, łączącymi Targ Węglowy z ul. Wały Jagiellońskie. Każdy z sektorów zabudowy dedykowany był innej funkcji przewodniej: 1 - funkcji hotelowej, 2 - administracji, 3 - mediatece, 4 - centrum aktywnego wypoczynku. Koncepcja uzupełniona została o projekt nowej płyty placu, wolnostojący budynek info-boxu oraz dwupoziomowe parkingi podziemne. Praca charakteryzowała się interesującą artykulacją elewacji bryły kwartału i nowoczesną interpretacją historycznych form kamieniczek gdańskich. Efekty konkursu zaskoczyły władze miasta a prezentowane w nagrodzonych projektach studenckich rozwiązania skłoniły planistów miejskich do zmiany myślenia o tej kluczowego dla miasta przestrzeni publicznej i stały się podstawą do modyfikacji zapisów warunków konkursu urbanistyczno-architektonicznego dotyczącego zabudowy fragmentu zachodniej pierzei Targu Węglowego przygotowywanego przez Urząd Miasta adresowanego do profesjonalistów, a ogłoszonego i rozstrzygniętego ostatecznie w 2018 roku. Warunki konkursu [Regulamin, 2017] na nowy budynek hotelowo-usługowy na działkach zajmowanych obecnie przez budynek siedziby LOT-u przewidują wprowadzenie pasażu pieszego pomiędzy bryłą nowego obiektu i istniejącą nieregularną zabudową kwartału zachodniej pierzei Targu, który pełniłby rolę połączenia z ulicą Wały Jagiellońskie - tak jak sugerowała to studencka praca konkursowa. Pasaż ten również - zgodnie z oczekiwaniami zapisanymi w warunkach konkursowych - miałby pełnić rolę podjazdu hotelowego dla autokarów i taksówek oraz w swej części być wjazdem do parkingu podziemnego planowanego pod inwestycją. W warunkach konkursowych zastrzeżono, że te rozwiązania mają stanowić podstawę do zmiany zapisów Miejscowego Planu Zagospodarowania Przestrzennego dla rejonu Targu Węglowego [MPZP nr 1120, nr 1117, 2005].



il. 1. Praca zwycięska autorstwa Katarzyny Huszczy, Marty Golińskiej, Eweliny Kowalik. Rzut zagospodarowania Targu Węglowego oraz widok na zachodnią pierzeję Targu z Wieżą więzienną Katowni w tle. źródło: autorki.

## Targ Rybny 2015

Kolejnym zagadnieniem analizowanym w pracach studenckich była zabudowa obecnie pustego Targu Rybnego, zlokalizowanego w obrębie Głównego Miasta Gdańska, w sąsiedztwie zachowanej średniowiecznej Baszty Łabędź, na zakolu



Motławy, vis-à-vis dawnej głównej elektrociepłowni miejskiej (*Danzig - Bleihof - Elektrizitätswerk*), obecnie siedziby Filharmonii Bałtyckiej. Do konkursu ogłoszonego w semestrze letnim 2015 roku przystąpili już nie tylko polscy studenci studiów magisterskich ale również uczestniczący w wymianie międzynarodowej Erasmus i studiujący na I semestrze magisterskim studenci z Niemiec, Hiszpanii, Portugalii i Włoch. Założeniem konkursu było zaprojektowanie nowej przestrzeni publicznej dla tej części miasta, wprowadzenie obiektów kubaturowych poza płaszczyznę Targu zawierających usługi oraz pomieszczenia socjalne, w tym toalety miejskie, i wprowadzenie wielopoziomowego parkingu pod płytą placu. Wytyczne konkursowe nie przewidywały zabudowy placu trwałymi obiektami kubaturowymi.

Projekt, który zyskał największe uznanie jury konkursowego, podkreślał wartość Targu Rybnego jako jednego z nielicznych placów w Gdańsku, który jest otwarty na wodę. Głównym założeniem przedstawionej koncepcji studenckiej była stymulacja wzrostu znaczenia Targu Rybnego jako przestrzeni publicznej. Z uwagi na dużą liczbę inwestycji realizowanych w jego otoczeniu Targ Rybny staje się często odwiedzaną przestrzenią, a dla wielu turystów jest punktem startowy podczas wizyty w Gdańsku.

Zwycięska praca autorstwa międzynarodowego zespołu: Michał Bainka (Polska), Adrian Golab (Niemcy) i Witali Suchan (Rosja/Niemcy), prowadzona przez autorkę, radykalnie polemizował z zapisami obowiązującego ówczesnie dla tego obszaru Miejsowego Planu Zagospodarowania oraz z wytycznymi konkursu. Studenci wbrew zapisom zaprojektowali budynek, znajdujący się pomiędzy historycznym Targiem Rybnym a Rybackim Pobrzeżem. Forma budynku zaprojektowanego domyka pierzeję Targu Rybnego pozostawiając jednak (dzięki wycięciu w parterze) widok na plac, który jest otwarty na pobrzeże. W ten sposób powstała „brama”, która otworzyła Targ Rybny na wschód zachęcając równocześnie spacerujących wzdłuż Motławy do odwiedzenia samego Targu. Praca przewiduje także amfiteatr powstały poprzez zestopniowanie nabrzeża w kierunku wody. W projekcie został on umiejscowiony bezpośrednio przed wschodnią fasadą głównego budynku, a w zamyśle autorów miał pełnić rolę widowni dla letniej sceny Filharmonii Bałtyckiej znajdującej się na przeciwległym brzegu Motławy.

Wartość merytoryczna i kompozycyjna wizji studenckiej została uznana przez sąd konkursowy a zaproponowane rozwiązanie wskazujące potencjał tej przestrzeni miejskiej wynikający z wzniesienia obiektu kubaturowego wzdłuż linii nabrzeża Motławy, kontynuującego zabudowę pierzeją Długiego Pobrzeża i odwołującego się do historycznych założeń urbanistycznych stały się podstawą do formułowania wytycznych dla konkursów urbanistyczno-architektonicznych przygotowywanych przez miasto a adresowanych do profesjonalnych projektantów. Sąd konkursowy, w skład którego wchodził przedstawiciele Urzędu Miasta, Wydziału Architektury oraz niezależni architekci, docenił pracę młodych architektów za "śmiało wprowadzenie kubatury, przy jednoczesnym zachowaniu integralności i ciągłości placu oraz zaakcentowaniu historycznej linii nieistniejącej zabudowy. Pracę [zdaniem sądu konkursowego] wyróżnia uwzględnienie historycznego kontekstu we współczesny sposób oraz zachowanie jednolitego charakteru przestrzeni podkreślonego formą posadzki. Miasto wskazało, iż konkurs służył otwarciu horyzontów na to, co mogłoby powstać na Targu i był wstępem do opracowania docelowej koncepcji przebudowy. Od 2015 roku miasto pracuje nad określeniem warunków granicznych dla międzynarodowego konkursu architektoniczno-urbanistycznego, którego ogłoszenia można spodziewać się w 2019 roku. Niestety inne priorytety inwestycyjne oraz



ograniczenia finansowe wstrzymują proces rewitalizacji tej części miasta, mimo ciekawych rozwiązań, zaprezentowanych władzom miasta w konkursie studenckim.



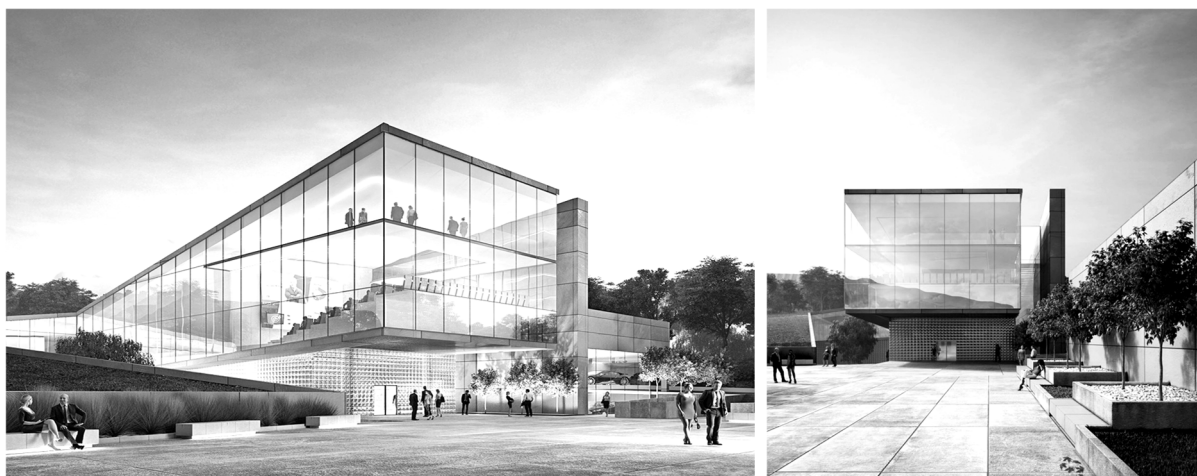
il. 2. Praca zwycięska autorstwa Michała Bainki, Adriana Golaba i Witalija Suchana. Schemat zagospodarowania pobraża w sąsiedztwie Targu Rybnego oraz widok na zachodnią pierzeję Targu Rybnego i ul. Wartkiej. źródło: autorzy.

### **Parkingi kubaturowe na obrzeżach śródmieścia 2016**

Kolejnym aktualnym zagadnieniem związanym z rewitalizacją zdegradowanych terenów w lub w bezpośrednim sąsiedztwie śródmieścia Gdańska oraz problematyki parkowania pojazdów w jego obrębie studenci Wydziału Politechniki Gdańskiej zajęli się w 2016 r. opracowując konkurs na koncepcję wielopoziomowych parkingów buforowych dla miasta. Urząd Miasta wskazał kilka działek na terenach obecnie nieużytkowanych na Dolnym Mieście w rejonie ulic Wspornikowej, Jaglanej i Owsianej w sąsiedztwie kanału Nowej Motławy, przy ul. Lastadia oraz przy ul. Okopowej przed siedzibą Urzędu Marszałkowskiego i Pomorskiego Urzędu Wojewódzkiego a także na Wyspie Spichrzów na skrzyżowaniu ul. Podwałe Przedmiejskie i ul. Chmielnej. Zadaniem projektowym było wskazanie potencjału danej lokalizacji. Koncepcje przestrzenne oparte o wielopłaszczyznowe badania, w tym analizy rynkowe związane z wartością gruntu, bliskością do istniejących usług, skomunikowaniem z resztą miasta, istniejącym sąsiedztwem oraz analizy uwarunkowań technologicznych (np. geologicznych, transportowych) czy krajobrazowych, kulturowych i przyrodniczych i miały dać odpowiedź na pytanie, czy wytypowane przez miasto tereny są właściwymi pod lokalizację wielopoziomowych parkingów czy potencjał przedmiotowych działek winien być wykorzystany do innych celów użytkowych. Większość działek ze względu na swoją bliskość z tranzytowymi szlakami komunikacyjnymi nie była dogodnym miejscem pod lokalizację obiektów użyteczności publicznej o charakterze kulturotwórczym (muzea, opery, teatry, centra i domy kultury) czy zamieszkania zbiorowego ze względu na uciążliwości (hałas, zanieczyszczenia) oraz obniżoną w stosunku do poziomu przebiegu tras komunikacyjnych rzędną terenu (przesłanianie). W tych przypadkach prace studenckie wykazały słusność lokalizowania funkcji parkingowa jako dominującej. W pozostałych przypadkach wpływ wyżej wymienionych uciążliwości znoszony był przez znaczące walory historyczne i kulturowe sąsiedztwa danej działki, jej bliskość i łatwość dostępu z centrum Głównego Miasta oraz walory krajobrazowo-urbanistyczne (osie i otwarcia widokowe na panoramę Głównego Miasta). W tych przypadkach studenckie prace konkursowe zaproponowały wprowadzenie - innej niż parkingowa - funkcji dominującej jak komercyjna czy



administracyjna. W lokalizacjach atrakcyjnych studenci proponowali zastosowanie nowoczesnych technologii bezobsługowego parkowania pojazdów, co zwiększało pojemność danej kubatury wielopoziomowych parkingów nawet o 50% w stosunku do rozwiązań tradycyjnych. Główną nagrodę zdobył projekt studencki wskazujący potencjał miejsca zlokalizowanego przed Urzędem Wojewódzkim. Sąd konkursowy wyróżnił pracę ze względu na przemyślaną pod kątem ekspozycyjnym od strony Urzędu Wojewódzkiego kompozycję brył, ciekawą przestrzeń publiczną oraz precyzyjnie przemyślane rozwiązanie funkcjonalne o interesującej architekturze, które poprzez obniżenie wysokości zabudowy nie konkuruje z istniejącym otoczeniem. Pomysły aranżacji przestrzeni zawarte w pracy mimo ich wartości niestety nie stały się podstawą opracowania dokumentacji wykonawczej parkingu wielopoziomowego na ok. 450 pojazdów, którego realizację miasto rozpoczęło 20 marca 2018 r. wraz z budową wiaduktu Biskupia Górka.



il. 3. Praca zwycięska autorstwa Juliana Lemki, Ziemowita Beltera i Stefana Zielińskiego. Widok na południową pierzeję kwartału z głównym wejściem do parkingu. źródło: autor.

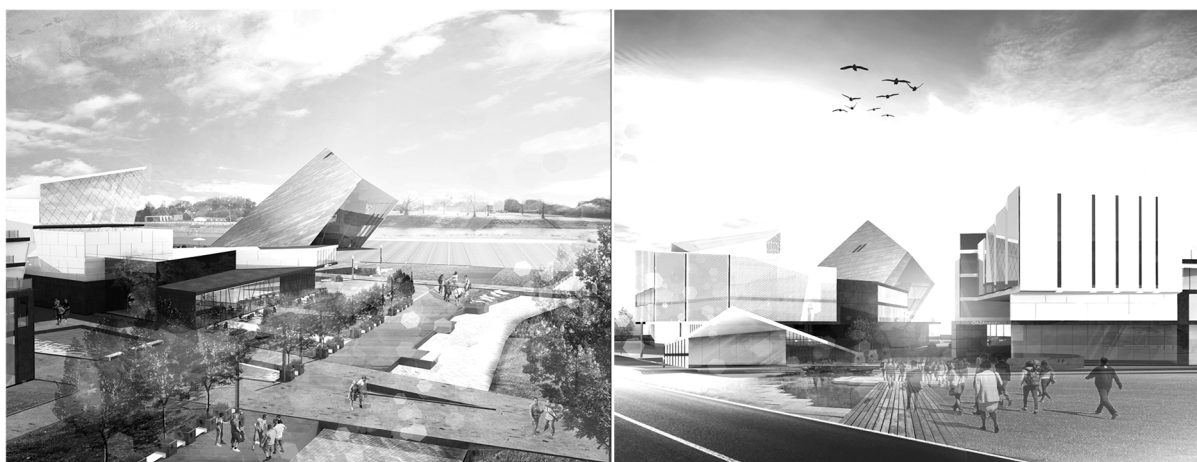
### **Ulica Wałowa 2017**

Zagadnieniem opracowywanym w ramach studenckiego konkursu architektoniczno-urbanistycznego w 2017 roku była zabudowa kwartałów miejskich znajdujących się wzdłuż ulicy Wałowej, na granicy Starego Przedmieścia Gdańskiego i terenów byłej Stoczni Gdańskiej/historycznej Stoczni Cesarskiej. Teren ten budzi coraz większe zainteresowanie inwestorów z racji nieprzerwanie rosnącego prestiżu tej dzielnicy związanego z powstaniem w końcowym odcinku ul. Wałowej obiektu Muzeum II Wojny Światowej ale i ze względu na szerokie możliwości i plany inwestycyjne terenów postoczniowych, które obecnie wywołują liczne kontrowersje. Na potrzeby konkursu miasto wytypowało kwartał leżący przy ul. Wałowej bezpośrednio przyległy do działki zajmowanej przez Muzeum oraz teren działki leżącej na skrzyżowaniu ulic Wałowa oraz Rybaki. Oba tereny projektowe - choć leżą w trudnym kontekście urbanistyczno-architektonicznym - ze względu na odmienność sąsiedztwa mają inny potencjał przestrzenny. W przypadku kwartału przyległego do Muzeum projektanci musieli określić relację nowej zabudowy w stosunku do jego dominującej bryły, u skrzyżowania ulic należało rozwiązać problemy przenikania się w tym miejscu różnych funkcji, uporządkować kompozycję urbanistyczną, stworzyć nowe dominanty, otwarcia widokowe, zaprojektować przestrzeń publiczną wewnątrz kwartału. W przypadku tego konkursu nie wyłoniono zdobywcy głównej nagrody,



natomiast wyróżniono parę interesujących prac studenckich przedstawiających niekonwencjonalne myślenie o formie kwartału miejskiego, prezentujące systemy otwarć i połączeń kolejno leżących wzdłuż ul. Wałowej kwartałów przestrzeniami publicznymi. Niektóre z prac prezentowały obiekty o odważnej, nowatorskiej architekturze, nawiązującej dialog z formą i znaczeniem świątopoglądowym Muzeum II Wojny Światowej. Większość projektów studenckich zwróciła również uwagę na konieczność połączenia pasa zabudowy przy ul. Wałowej z przyległymi terenami osiedla mieszkaniowego z lat 50-tych przy ul. Sierociej i Osiek, leżącego po drugiej stronie Kanału Raduni i przekraczania bariery, którą stanowi jego woda kładkami, mostkami a nawet nowo-aranżowanymi przestrzeniami publicznymi na obu brzegach kanału.

Niestety w czasie trwania konkursu studenckiego powstawały już cztery mieszkalne obiekty wysokościowe "Bastion Wałowa", obiekty budzące liczne kontrowersje i niekorzystnie zmieniające oblicze tej dzielnicy miasta. Dlatego rozwiązania projektowe proponowane w pracach studenckich dotyczące jeszcze nie zabudowanych kwartałów przy ul. Wałowej prezentowane były przez miasto zainteresowanym inwestycjami w tym rejonie deweloperom. Na działce znajdującej się naprzeciw czterech budynków Bastionu Wałowa inwestor Mill-Yon zaplanował powstanie ponad 250 mieszkań w nieregularnej zabudowie kwartałowej swym wyrazem architektonicznym i układem urbanistycznym w części nawiązującym do rozwiązań projektów studenckich.



il. 4. Praca autorstwa Moniki Marchewki, Patrycji Mielewczyk i Anny Romaniuk przedstawiająca propozycje zabudowy kwartału przy ul. Wałowa w sąsiedztwie budynku Muzeum II Wojny Światowej. źródło: autorki.

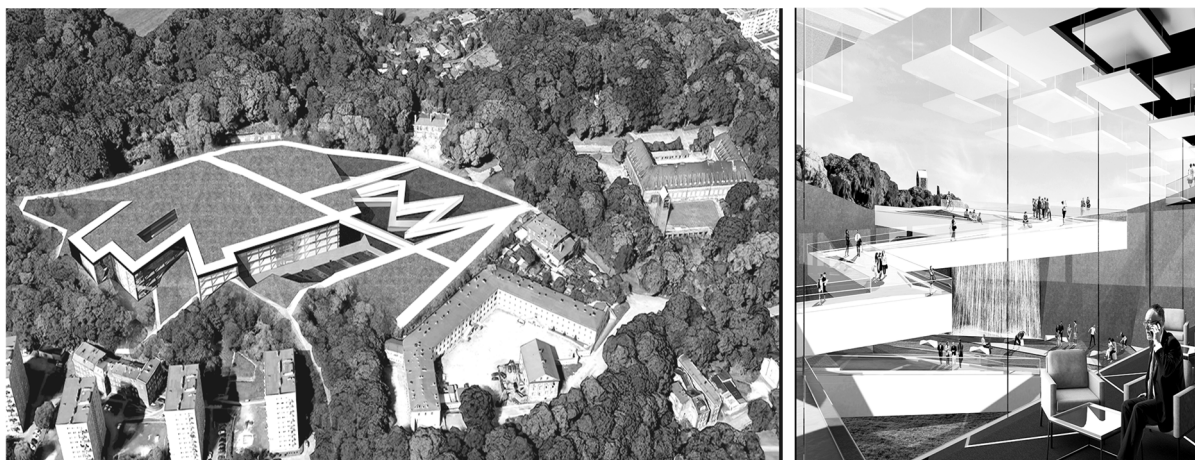
### Rewitalizacja Biskupiej Górki 2018

Tego roku tematem studenckiego konkursu wykonywanego przez polskich i zagranicznych studentów I semestru studiów magisterskich na Wydziale Architektury Politechniki Gdańskiej była rewitalizacja terenów Biskupiej Górki. Teren Biskupiej Górki (*Bischofsberg*) to szczególne miejsce w historii i strukturze miasta. To górujące nad miastem wzgórze w średniowieczu należało do kościelnych zwierzchników, zdarzało się, że wzgórze obsadzały wrogie oddziały stanowiące realne zagrożenie dla miasta. Aby uniknąć takich sytuacji na początku XVII w. włączono wzgórze do pasa fortyfikacji. W latach 1625-34 wzgórze wzmocnione zostało szeregiem budowli militarnych, w tym o szaniec, palisadę, dzieło koronowe i trzy ziemne bastiony. W 1656 roku Biskupia Górka znalazła się w obrębie Miasta Gdańska. W okresie wojen napoleońskich Prusacy wzmocnili zabudowania o potężny czy redutę koszarową





[Strzok, 2006]. W latach 1938-40 na szczycie Biskupiej Górki powstało niemieckie schronisko młodzieżowe według projektu Hansa Riechert'a. Współcześnie oba te obiekty funkcjonują - w historycznych koszarach objętych ochroną konserwatorską znajduje się siedziba Gdańskiej Wyższej Szkoły Humanistycznej, w dawnym schronisku Komenda Wojewódzka Policji. Zadaniem projektowym konkursu studenckiego było zagospodarowanie szczytu Biskupiej Górki, z wprowadzeniem nowych obiektów kubaturowych o funkcji centrum kongresowego wraz z centrum obsługi prasowej i zapleczem cateringowym. Obiekty znajdujące się na terenie mogły zostać zaadaptowane do wskazanych funkcji, mogły zachować w części (z wyłączeniem siedziby Komendy Policji, która zostanie przeniesiona z Biskupiej Górki) swoją dotychczasową funkcję lub otrzymać inne, komplementarne do planowanego kompleksu użytkowanie. W konkursie wzięła udział rekordowa liczba studenckich zespołów projektowych. Nad zadaniem zagadnieniem pracowali również studenci z Francji, Niemiec, Włoch, Portugalii, Hiszpanii, Indii czy Libanu. Jury konkursowe, w skład którego wchodził przedstawiciel urzędu miejskiego, pracownicy dydaktyczni Wydziału Architektury oraz niezależni architekci, wyłoniło dwie równorzędne prace projektowe, jako najbardziej interesujące głosy w dyskusji o kierunkach strategii rewitalizacji tej części miasta. Sąd konkursowy podkreślał, że prace pokazują potencjał obecnie niedostępnej części wzniesienia dzięki "zagłębieniu części kubatury obiektu kongresowego, spójne połączenie różnorodności kierunków podkreślających historyczne linie umocnień i dawnych zabudowań, wytworzeniu dobrze funkcjonujących wewnątrz urbanistycznych oraz dzięki ładnym otwarciom widokowym kadrującym charakterystyczne elementy w panoramie Śródmieścia". Prace wskazywały również kierunki rewitalizacji przestrzeni ulic Biskupiej i Na Stoku oraz możliwości i sposoby połączenia górnego tarasu wzniesienia obecnie odizolowanego z racji znacznych różnic w rzędnych terenu z istniejącą zabudową mieszkaniową Biskupiej Górki oraz - w szerszym kontekście - ze śródmieściem historycznym Gdańska. Korzystając z wyników studenckiego konkursu miasto już we wrześniu 2018 roku ogłosiło konkurs na opracowanie koncepcji urbanistyczno - architektonicznej zagospodarowania przestrzeni publicznej przy ul. Biskupiej w ramach projektu "Rewitalizacja Biskupiej Górki i Starego Chełmu w Gdańsku" adresowany do profesjonalnych projektantów. Ogłoszenie wyników konkursu organizator przewidział na 17 stycznia 2019 r.



il. 5. Jedna z dwóch równorzędnych prac zwycięskich autorstwa Karoliny Miękiś, Karoliny Paczoski i Marty Romanowskiej. Widok na południową pierzeję kwartału z głównym wejściem do parkingu. źródło: autor.

## Wnioski

Doświadczenia związane z wieloletnią współpracą Urzędu Miasta Gdańska z Wydziałem Architektury Politechniki Gdańskiej przy rozwiązywaniu aktualnych problemów rewitalizacji miasta przy udziale studentów, wskazują na to, że prace studenckie są:

- kreatywną polemiką z istniejącymi zapisami dokumentów - planów miejscowych, decyzji określających dotychczasowe kierunki rozwoju danego terenu, itp.;
- oparte na analizach, które z racji prowadzenia ich przez ludzi młodych skupione są na zagadnieniach ich interesujących a tym samym mogą w części wskazywać kierunek, w którym powinna być przeobrażana dana przestrzeń aby spełniać oczekiwania przyszłych młodych użytkowników;
- bogate w rozwiązania, które bywają bezkompromisowe, świeże, w przeciwieństwie do opracowań profesjonalnych często obciążonych doświadczeniem zawodowym związanym ze znajomością ograniczeń formalno-prawnych ale i rutyną;
- zestawieniem wielu aktualnych a nawet nowatorskich rozwiązań wpisujących się w ogólnoświatowe trendy estetyczne i technologiczne a również w założenia teorii kształtowania przestrzeni publicznych i miast.

Dlatego prace studenckie stają się:

- podstawą do zmian wytycznych projektowych przy organizowaniu konkursów architektoniczno-urbanistycznych adresowanych do profesjonalistów;
- zbiorem pogłębionych analiz oraz katalogiem sprawdzonych rozwiązań - studenckie projekty konkursowe powstają przez okres ok. 5 m-cy trwania semestru, to czas wystarczająco długi, aby dokonać rzetelnych analiz i stworzyć wartość koncepcję. Dbałość o staranne wykonanie zadania projektowego wymuszone jest zapisami programu studiów wskazującego kolejne etapy rozwoju studenckiej koncepcji, aby projekt został zaliczony: wielopłaszczyznowe analizy, konstruowania koncepcji przestrzennej i programu użytkowego, dobór technologii i tworzenie obiektów kubaturowych o zamierzonym wyrazie architektonicznym. Prace studenckie wykonywane są pod nadzorem doświadczony nauczycieli akademickich, często również architektów zawodowo zajmujących się tematyką rewitalizacji;
- sumą wiedzy na temat danego problemu rewitalizacyjnego.

Konkursy organizowane na wydziałach uczelni wyższych we współpracy z władzami gminy cieszą się dużym zainteresowaniem, zarówno dlatego, że prace zwycięskie i wyróżnione są nagradzane, ale również ze względu na bliskość danego tematu sercu młodych ludzi oraz aktualność zagadnień poruszanych w konkursach. Formuła studenckiego architektonicznego czy urbanistycznego konkursu otwartego, która jest szansą demokratycznej wypowiedzi i sprawdzianem dojrzałości społecznej autorów, pozwala na szerokie spojrzenie na diskutowane zagadnienie, wskazuje pełne spektrum możliwych rozwiązań przestrzennych i technologicznych i poprzez to ilustruje istotę potencjału danej przestrzeni. Są jednocześnie cennym elementem edukacji gdyż podejmują rzeczywisty, aktualny problem transformacji miasta związany z programem nauczania, gdzie student - rozwiązując realny problem projektowy - nabywa praktycznych umiejętności niezbędnych w jego przyszłej karierze zawodowej [Ladd, Harcourt, 2005]. Pamiętać należy jednak, że wyniki każdego konkursu, aby stać się użytecznym narzędziem w procesie rewitalizacji danej części miasta, muszą trafić w ręce kompetentnych decydentów świadomych niezaprzeczalnej wartości merytorycznej tych opracowań i umiających wykorzystać ich potencjał.



## Bibliografia

Ustawa z dnia 9 października 2015 r. o rewitalizacji, Dz. U. 2015 poz. 1777, [źródło:] <http://prawo.sejm.gov.pl/isap.nsf/DocDetails.xsp?id=WDU20150001777>

Rządowy Program Rewitalizacji Krok po Kroku, 2017, Ministerstwo Inwestycji i Rozwoju, 08.03.2017, [źródło] <https://www.miiir.gov.pl/strony/zadania/polityka-rozwoju-kraju/rewitalizacja/krajowe-centrum-wiedzy-o-rewitalizacji/program-rewitalizacji-krok-po-kroku/>

Radziewicz-Winnicki, R., 2016, Konkurs architektoniczny jako narzędzie wskazania kierunków rozwoju i potencjału miejsca na podstawie projektów studenckich [w:] Żmudzińska-Nowak, M., Radziewicz-Winnicki, R. (red.) Przestrzenie historyczne miasta w projektowaniu konserwatorskim. Historyczne mury miejskie w Żorach jako przedmiot opracowania, praca zbiorowa, Wydaw. Politechniki Śląskiej, Gliwice, s. 111–123,

Radziewicz-Winnicki, R., 2017, Współczesne muzeum techniki na podstawie studenckiego konkursu architektonicznego [w:] Żmudzińska-Nowak, M., Radziewicz-Winnicki, R. (red.) Wokół dziedzictwa poprzemysłowego Ziemi Tarnogórskiej. Skansen Maszyn Parowych przy Zabytkowej Kopalni Srebra w Tarnowskich Górach - koncepcje modernizacji, Wydaw. Politechniki Śląskiej, Gliwice, s. 224–250,

Radziewicz-Winnicki R. (2019) The Improvement of the Quality of Public Spaces on the Example of Student Competition Designs: A Case Study. In: Charytonowicz J., Falcão C. (eds.) Advances in Human Factors, Sustainable Urban Planning and Infrastructure. AHFE 2018. Advances in Intelligent Systems and Computing, vol. 788. Springer, Cham

Kuczyńska, I., 2014, Dobrzyca zamierza rewitalizować rynek. Studenci opracowali projekty, Gazeta Pleszewska, [źródło:] <http://wielkopolskie.naszemiasto.pl/artukul/dobrzyca-zamierza-rewitalizowac-rynek-studenci-opracowali,2335350,artgal,t,id,tm.html>

Fabryka Briggsów - pomysły studentów PW na rewitalizację, 2016, Politechnika Warszawska, [źródło:] <https://www.pw.edu.pl/Studenci/Aktualnosci/Fabryka-Briggsow-pomysly-studentow-PW-na-rewitalizacje>

Regulamin Konkursu na opracowanie Koncepcji Urbanistyczno – Architektonicznej Budynku Wielofunkcyjnego przy ulicy Wały Jagiellońskie 2/4 w Gdańsku, Woj. Pomorskie, Gdynia, Kwiecień 2017 r. [źródło:] <http://gdansk.sarp.org.pl/perch/resources/730regulamin.pdf>

MPZP 1117, 2005, UCHWAŁA NR XXXIX/1325/05 RADY MIASTA GDAŃSKA z dnia 30 czerwca 2005 roku w sprawie uchwalenia miejscowego planu zagospodarowania przestrzennego Śródmieścia – rejon Targu Siennego, Podwala Grodzkiego i Nowych Ogrodów w mieście Gdańsku, [źródło:] <https://www.gdansk.pl/zagospodarowanie-przestrzenne/11-srodmiescie-historyczne,a,5027>



MPZP 1120, 2005, UCHWAŁA NR XXXVII/1242/05 RADY MIASTA GDAŃSKA z dnia 28 kwietnia 2005 roku w sprawie uchwalenia miejscowego planu zagospodarowania przestrzennego Śródmieście rejon Targu Węglowego w mieście Gdańsku, [źródło:] <https://www.gdansk.pl/zagospodarowanie-przestrzenne/11-srodmiescie-historyczne,a,5027>

Strzok I., Z., 2006, Fortyfikacje XIX-wiecznego Gdańska, [w:] Fortyfikacje Gdańska, red. G. Bukal, Gdańsk, ISBN 978-83-919189-6-8.

Ladd, B., Hartcourt, E., 2005, Student competitions and bots in an introductory programming course, Journal of Computing Sciences in Colleges, Volume 20 Issue 5, May 2005, s. 274-284