

EKOSYSTEM PRZESTRZENI ZAMIESZKIWANIA W UJĘCIU AUTORSKICH POSZUKIWAŃ FORMY DOMU OPARTYCH O KONCEPCJĘ ZGODNOŚCI

Streszczenie: *Celem artykułu jest prezentacja efektów projektu autorskiego realizowanego w oparciu o koncepcję zgodności. Przeprowadzone zostały kilkuletnie studia lokalnych uwarunkowań przyrodniczych skutkujących powstaniem zbioru rysunków i rzeźb oraz fotografii dokumentujących ich aranżację in situ. Badania prowadzono na terenie Pojezierza Kaszubskiego w obszarze południowego brzegu Jeziora Wdzydzkiego. Działania artystyczno-projektowe o charakterze biofilicznym i biomimetycznym lokują się w nurcie badań bionicznych. Wykonane analizy i dokumentacja stanowi pierwszy element pracy, która w dalszym przebiegu posłuży tworzeniu koncepcyjnych obiektów architektonicznych, stanowiących propozycję dla kulturowej ingerencji w badany obszar przy założeniu uzyskania zgodności z zasiedlanym miejscem i istniejącym już ekosystemem. Współczesne kryzysy wskazują, że może być to alternatywny kierunek dla prośrodowiskowego projektowania obiektów mieszkalnych na obszarach zalesionych.*

Słowa kluczowe: przestrzeń zamieszkiwania, bionika, środowisko, Kaszuby

1. WPROWADZENIE

Przynależność do miejsca, grupy kulturowej, społeczności, czy wspólnoty regionalnej, ma swój wyraz w projektowanych formach przestrzennych. O ile obecność obiektów architektonicznych w przestrzeni zamieszkiwania jest oczywistą koniecznością, o tyle ich rola, jako elementów ekosystemów, może nie być tak czytelna i prosta do wypełnienia. Ekosystem rozumiem tu jako zrównoważony układ łączący elementy kulturowe środowiska mieszkaniowego i zasiedlanego przez człowieka obszaru przyrodniczego. Ekosystem przestrzeni zamieszkiwania to zatem układ kulturowo-przyrodniczy. Biocenozę wzbogaca stała obecność ludzi, a biotop¹ współtworzą obiekty kulturowe w postaci domów mieszkalnych i koniecznych dla ich prawidłowego funkcjonowania elementów infrastruktury (drogi dojazdowe, studnie, przydomowe oczyszczalnie ścieków, kompostowniki, ogrody przydomowe,

¹ biotop z biocenozą współtworzą ekosystem, za: <https://www.ekologia.pl/wiedza/slowniki/leksykon-ekologii-i-ochrony-srodowiska/biotop>, (dd. 02.06.2022)

urządzenia służące pozyskiwaniu energii ze źródeł odnawialnych, itp.). W autorskiej koncepcji, prezentowanej poniżej, kluczowe jest tworzenie form zgodnych z zasiedlanym miejscem. Zgodność oznacza zaistnienie pokrewności, spasowania z kontekstem, uwzględnienia struktury elementów współtworzących zasiedlany ekosystem przyrodniczy. Projekt uwzględnia aspekty przestrzenne, skupiając się na ukształtowaniu form, ich relacjach wzajemnych, ulokowaniu w przestrzeni przyrodniczej. Istotny jest też uzyskany wyraz plastyczny. Architektura to zbiór uniwersalnych i zindywidualizowanych zasobów kulturowych, ale też zasób wiedzy z obszaru badawczego nauk inżynierskich powiązany ściśle z innymi dziedzinami sztuki. Należy uzmysłowić sobie fakt wielopoziomowego oddziaływania obiektów architektonicznych na człowieka i jego otoczenie. Odbyna się ono zasadniczo w obszarze procesów fizycznych i chemicznych, gdzie znaczenie ma struktura, usytuowanie, wykorzystane materiały, konieczne zasoby i wytwarzane odpady, emisja. Architektura realizuje różnorodne cele, w tym zasadniczy jakim jest zapewnienie bezpiecznego schronienia ludzkiej egzystencji. Na jakość naszego życia wpływa też wiele elementów towarzyszących, wśród których - istotne dla poniższego opracowania - doświadczenie i odczuwanie przynależności, spasowania i szeroko rozumiane doświadczenie zgodności warunkowane są również właściwym formowaniem domów. Można próbować sprawdzić to w procesie prototypowania – tworzenia modeli. Wypracowanie zgodności w obrębie układu formalnego, relacji przestrzennych, fizycznej spójności jest elementem prowadzącym do wytworzenia prawidłowego ekosystemu przestrzeni przyrodniczej zamieszkiwanej przez człowieka. Warunkiem jest zachowanie racjonalnej proporcji maksymalnie nieinwazyjnej realizacji obiektów architektonicznych i koniecznej do ich zamieszkiwania infrastruktury. Koncepcja zgodności opiera się na poszukiwaniu zgodnego, harmonijnego połączenia przestrzeni kulturowej i przyrodniczej. Obiekty kulturowe inspirowane strukturami biologicznymi, w ramach działań osadzonych w nurcie bioniki, wprowadzane w istniejący ekosystem przyrodniczy wykazują się źródłem poszukiwania rozwiązań harmonijnego osadnictwa na terenie Kaszub Jeziornych. Bionika² jako interdyscyplinarna nauka, bada budowę i działanie żywych organizmów. Architektura może czerpać z tej metodologii badawczej, przenosząc wyniki analiz form botanicznych (ich struktury i topograficznego osadzenia, procesów wzrostu i reagowania na czynniki klimatyczne i pogodowe) na poszukiwania w obrębie form plastycznych obiektów architektonicznych. Stąd tezę projektu autorskiego jest założenie, że poszukiwane formy potencjalnych ludzkich siedzib umożliwiających zamieszkiwanie, zgodne z kontekstem analizowanego miejsca, powinny wynikać z obserwacji przyrody i pozostawać z nią w dialogu. Zgodność ta powinna prowadzić do stworzenia prawidłowo funkcjonujących ekosystemów przestrzeni zamieszkiwania. Przedstawione badania i działania twórcze wskazują na potencjał przyjętej metody i weryfikują pierwszy, studialny etap tego procesu dając jednak obiecujące efekty.

² bionika [gr.], dziedzina wiedzy z pogranicza biologii i nauk technicznych, zajmująca się technicznymi zastosowaniami zasad funkcjonowania żywych organizmów lub procesów obserwowanych w tych organizmach albo w ich zbiorowiskach, <https://encyklopedia.pwn.pl/haslo/bionika;3877863.html>, (dd. 30.03.2022)

2. „PROTODOMY” A ZAMIESZKIWANIE

2.1. „PROTODOMY”

W ramach autorskiej metody pracy twórczo-badawczej powstają od roku 2016 modele - elementy rzeźbiarskie (i ich serie) o formach „protodomów”³. Przez „protodomy” rozumiane są przed-formy, modele oparte o koncepty plastyczne, które można technicznie rozumieć jako prototypy potencjalnych domów, czyli obiektów architektonicznych zamieszkiwanych przez ludzi. Jednak poza warstwą geometryczno-strukturalną ważną w nich jest subtelna wartość porozumienia odbierana zmysłowo i przez to nie w pełni poddająca się obiektywnemu opisowi. Ważny jest proces pracy, na który składają się kolejno po sobie następujące elementy – inspiracja, rysunek, rzeźba, lokowanie w terenie, dokumentacja zdjęciowa, analiza porównawcza, wnioski. Wykreowane i udokumentowane propozycje osadzenia elementów rzeźbiarskich aspirują do bycia propozycjami potencjalnych ekosystemów. Jako obszar pracy przyjęto południową otulinę Jeziora Wdzydzkiego należąca od Wdzydzkiego Parku Krajobrazowego. Człowiek funkcjonuje na tym obszarze od dawna prowadząc działalność gospodarczą. Elementy przyrodnicze stanowiące inspirację to leśne nasadzenia gospodarcze o bogatej ściółce i podszyciu wykształconych w starszych drzewostanach. Ukształtowanie terenu jest wyjściowe – geomorfologiczne – i opiera się na sfałdowaniach morenowych. Taki też jest rodowód gleby i obecnego uformowania definiującego charakterystyczny krajobraz w postaci wzniesień i wgłębień służących układowi obecnych jezior i systemowi rzek na obszarze Pojezierza Kaszubskiego.

Przyjęta metoda pracy badawczej łączy analizy porównawcze i elementy pracy twórczej czyli eksperyment i obserwację, końcowe wnioski można wyłonić w oparciu o studium przypadku, którym jest każdy, kolejny obiekt artystyczny wykonany w ramach projektu. Przyroda – niezbędna człowiekowi zarówno ta ożywiona w całej swojej rozciągłej różnorodności jak i ta nieożywiona stanowiąca ukorzenie bądź tło wszelkich sytuacji życiowych. Współcześnie ludzie chętnie zasiedlają domy pozamiejskich, które pozwalają na schronienie i wytchnienia od chaotycznego nadmiaru. Relacje bioniczne⁴ wynikające ze studiów i kontemplacji twórczej środowiska przyrodniczego regionu Pomorza Środkowego, a w szczególności wspomnianego Pojezierza Kaszubskiego, to źródło wiedzy i inspiracji w procesie kreacji „protodomów”. Przedstawione działania autorskie wspierają tę tezę. Zamysł podjęcia tematu prototypów domów, wpasowanych w konkretne miejsce i uwzględniających jego specyfikę to próba zmierzenia się z teoretyczną koncepcją, której założenia wydają się obiecujące. Byłaby to jedna z możliwych ścieżek wprowadzania pozytywnych zmian w obrębie mieszkaniowego środowiska zbudowanego na Pomorzu.

³ w ramach projektu autorskiego zatytułowanego „Kaszubskie zamieszkiwanie. Poszukiwanie relacji bionicznych”

⁴ bionika [gr.], dziedzina wiedzy z pogranicza biologii i nauk technicznych, zajmująca się technicznymi zastosowaniami zasad funkcjonowania żywych organizmów lub procesów obserwowanych w tych organizmach albo w ich zbiorowiskach, <https://encyklopedia.pwn.pl/haslo/bionika;3877863.html>, dd. 30.03.2022

Działania realizowane w ramach projektu wchodzą w skalę mikro w swojej warstwie fizycznej. Studiowane są z bliska struktury form biologicznych i procesy widoczne dla człowieka w bezpośredniej obserwacji. To zarazem elementy procesów środowiskowych doświadczane powszechnie, możliwe do weryfikacji i stanowiące dostępny materiał badawczy jako inspiracja i tło działań artystycznych. Perspektywa twórcza i badawcza to z kolei skala makro, skala szerokiego, wielopłaszczyznowego kontekstu samych działań i poszukiwanych, docelowych efektów.

2.2. ZAMIESZKIWANIE

Heidegger podkreśla istotę zgodności i spójności w procesie zamieszkiwania, które z kolei uzasadnia istnienie architektury. *Istotą budowania jest, że daje ono mieszkać. Ta istota dokonuje się przez wznoszenie miejsc za pomocą spajania ich przestrzeni. Tylko wtedy, gdy jesteśmy zdolni do mieszkania, możemy budować.* (Heidegger, 1977, s. 332)

Zamieszkiwanie rozumiane jest tu tylko, jako chronienie się przed niedogodnościami zewnętrznymi we własnym domu, ale także, jako zgodne współtworzenie ekosystemu. Zamieszkiwanie jest kontynuacją procesu zainicjowanego poprzez zauważenie braku domu lub potrzeby innego rodzaju schronienia i podjęcie procesu projektowego (Ilust. 1). W jego toku, w wyniku ewolucji myśli i koncepcji dochodzi do zaistnienia fizycznego obiektu architektonicznego. (więcej w: Kurkowska, 2016)

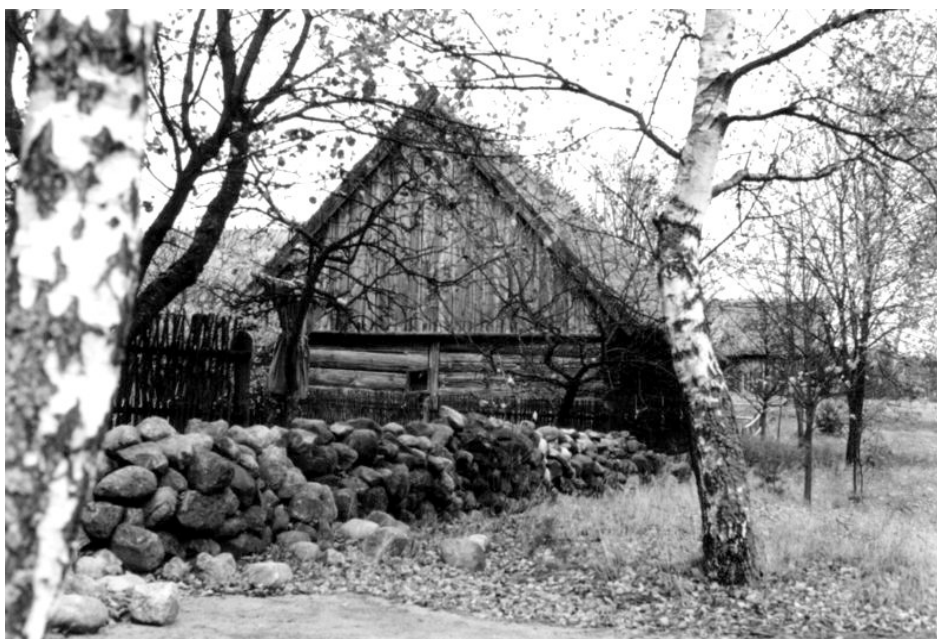
Należy pamiętać, że zamieszkiwanie to dynamiczny proces. Migrujemy, zmieniamy otoczenie. To znacząco utrudnia zachowanie ciągłości w projektowaniu elementów przestrzeni. Zamieszkiwanie miejsca pochodzenia oznacza duże prawdopodobieństwo wykorzystania lub nawiązania do znanych i akceptowanych, a nawet pożądanых form rodzimych dla danego obszaru. Oznacza też zbliżony sposób rozumienia zamieszkiwania, co sprzyja przybraniu przez dom formy pokrewnej sąsiednim obiektom. *Kulturowe uwarunkowanie przestrzeni według stałych cech polega na m.in. na tym, że w naszej kulturze każdy budynek mieszkalny ma określone przestrzenie – pomieszczenia dla poszczególnych funkcji, takich jak odpoczynek (...), sporządzanie i spożywanie posiłków (...), funkcje sanitarne* (Bańka, 1997, s. 59)





Ilustracja 1. Wyrastanie z regionu i jego kultury, Chmielno 2000 (źródło: archiwum autorki, fotografia nagrodzona w konkursie pt. „Architektura regionalna dawna i współczesna w krajobrazie Kaszub”, Kartuzy 2000)

Dla większości z nas dom to miejsce ważne, osobiste i niezwykle. To, co znajduje się w jego wnętrzu różni go od innych domów. Każdy dom jako budynek ma swoją własną formę, ma też swój zapach, koloryt. To łatwo sobie wyobrazić, tak samo jak wyposażenie: meble, obrazy, zdjęcia, pamiątki. Ale dom to też sfera niematerialna – nasze przeżycia, wspomnienia i marzenia. Bez mieszkańców budynek nie byłby domem. To nasza obecność go wzbogaca i czyni wyjątkowym, współdecydując o możliwości utożsamienia.



Ilustracja 2. Zamieszkiwanie dawniej na Kaszubach w funkcjonalnych, regionalnie konstruowanych chatach, w malowniczo sytuowanych w zróżnicowanym krajobrazie wsiach (źródło: archiwum autorki)

To, jaki jest nasz dom, jest istotne nie tylko dla nas, ale też naszych gości i osób odwiedzających jego okolicę. Budynki są elementami krajobrazu. Każdy dom współtworzy historię zamieszkiwanego

miejsca. (Ilust. 2) Często podobny jest do domów budowanych wcześniej: wiejskich chat, dworców szlacheckich, miejskich kamienic, leśniczówek, a nawet szałasów. Współcześnie używamy do budowy innych materiałów niż kiedyś, nie chodzimy już po glinianych podłogach, a meble kupujemy w sklepie. Postęp zmienia nasz dom, ale jego kształt wciąż może być częścią opowieści bez słów – ukazywać historię regionu. To ważne, ponieważ podpowiada nam, skąd pochodzimy, do jakiej społeczności należymy. Choć nie zawsze zdajemy sobie z tego sprawę, pomaga to nam czuć się dobrze w naszym domu, na naszym osiedlu, mieście czy wsi.

3. RELACJE BIONICZNE

3.1. TŁO BADAWCZE I TWÓRCZE

Poszukiwanie zgodności form, ich wyrazu i ulokowania oparto na badaniu relacji bionicznych. Bionika jako nauka, jako punkt odniesienia czy źródło metody projektowej jest coraz bardziej powszechna. Coraz częściej podejmowane nowe tropy twórcze i badawcze wzbogacają ją o kolejne alternatywne nurty. Zwłaszcza, że człowiek nie potrafi przełamać obecnego kryzysu klimatycznego czysto kulturowymi koncepcjami. Sztuce i architektura od dawna sięgają po analogie bioniczne. Przełomowym był XIX wiek bogaty w nawiązania przyrodnicze w sztukach plastycznych, zainteresowanie ewolucyjnym ujęciem rozwoju formy, botaniką jako nauką. Wówczas także dość powszechnie stosowano metody morfologii i anatomii porównawczej w historii i filozofii architektury. (więcej w: Świtek, 2012, s. 68-69) Amerykański architekt Luis Sullivan, którego twórczość przypada na początek wieku XX., dziełom plastycznym przypisywał siłę witalną uzyskiwaną za sprawą działań kompozycyjnych, przyrównując je tym samym do żywych organizmów. (Sullivan, 1967)

Aktualnie wielu twórców interesują analogie bioniczne. Są to zarówno architekci, jak na przykład Juhani Pallasmaa podejmujący studia struktur tworzonych i zamieszkiwanych przez zwierzęta, czy zarazem rzeźbiarz i architekt Zbigniew Oksiuta (Oksiuta, 2007, 2003), projektujący i tworzący bioniczne struktury, w których można doszukać się potencjału obiektów mieszkalnych. Ważnym twórcą jest też Denisa Dollens, twórca realizujący projekty oparte na ewolucji biologicznej i jej cyfrowej analogii w procesie podejmowanych działań. (Dollens, 2001, 2005) To przykłady najbardziej charakterystyczne dla bieżących nurtów w architekturze.

Równie istotne jest nie tylko podejmowanie działań w sferze bioniki, ale przede wszystkim rola bioniki w filozofii danego projektu. John Frazer zauważa, że *należy odróżnić inspiracje od wyjaśniania. Kiedy nauka przyrodnicza jest używana do wyjaśnienia lub zilustrowania czegoś, niezbędne jest, aby ta nauka była zgodna, a analogia aktualna. Ale jeśli jest użyta jako inspiracja i punkt wyjścia dla eksperymentów myślowych, jest to mniej ważne.* (Frazer, 1995, s. 12, za: Klein, 2014, s. 50)



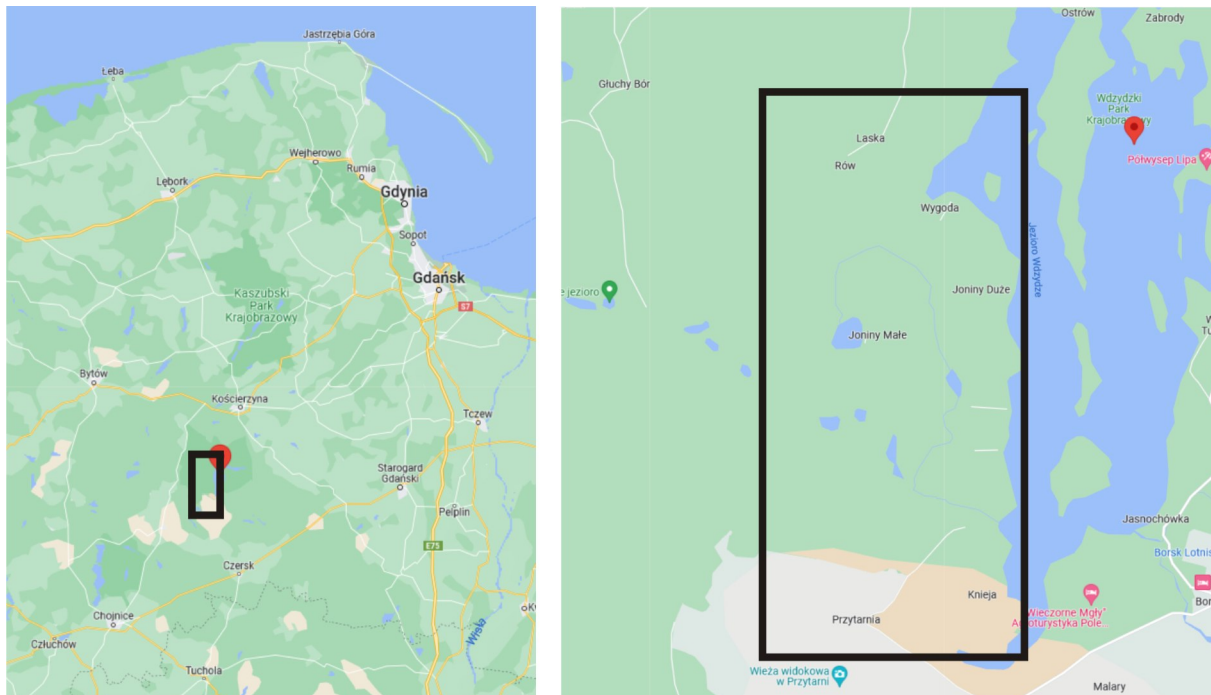
W opisywanym projekcie autorskim w sferze bioniki leży etap studiów wyjściowych i dalej poszukiwanie inspiracji na kolejnym etapie - poszukiwań form (gdzie punkt wyjścia stanowią studia rodzimych form botanicznych oraz ukształtowanie geomorfologiczne terenu). Bionika ma też istotne miejsce w założeniach, stanowiąc element metodologii pracy. Polega ona na poszukiwaniu zależności zgodności poprzez zestawianie obiektów kulturowych i biologicznych, ich kontemplację, analizę porównawczą, weryfikację efektów i przyjmowanie bądź odrzucanie rozwiązań. Wspomniane studia botaniczne i geograficzne stanowią w projekcie trop badawczy nakreślający celowość działania, czyli uzyskanie w efekcie założonej zgodności. Zastosowano zarówno działania o charakterze biomimetycznym, gdzie formy przyrodnicze stanowiły inspirację dla formalnego ukształtowania rzeźb i ich wyrazu plastycznego oraz biofilicznym przejawiającym się we wrażliwym inspirowaniu się i studiowaniu, a także przebiegu pracy wypełnionym szacunkiem i podziwem dla przyrodniczych aspektów eksplorowanym przestrzeni.

Efekty pracy uzyskane w trakcie projektu mogą być aplikowane wprost lub pośrednio w projekty architektoniczne oparte na koncepcjach artystycznych, w których wstępne studia form zastanych w istniejących ekosystemach są punktem wyjścia. Autorskie próby, u źródła inspiracji twórczej, nie są w zakresie korzystania z analogii bionicznych nowatorskie. Niepowtarzalne jest za to unikalne spojrzenie na konkretne miejsce i występujące w nim formy przyrodnicze, specyficzna zmiana skali i niekonwencjonalne studia przypadku przy wykorzystaniu wielu możliwych form oraz spasowywanie ich z różnorodnymi biocenotycznymi i biotopowymi elementami ekosystemu.

3.1. FORMY W DIALOGU W PROJEKCIE AUTORSKIM

Tytuł projektu „Kaszubskie zamieszkiwanie. Poszukiwanie relacji bionicznych” przyjęto ze względu na przedmiot (formy zamieszkiwania) i zakres działań (fragment pojezierza kaszubskiego, por.: Ilust. 3). Zgodnie z przyjętą koncepcją zgodności przyjęto modelem twórczego postępowania, respektującego otoczenie i czerpiącego z niego inspiracje. W takim duchu powstały elementy przedstawionego projektu, następnie weryfikowane jako modele plastyczne lokowane w konkretnych miejscach. Składają się na niego różnorodne warianty architektonicznych koncepcji zamieszkiwania w autorskich działaniach artystycznych. U ich podłoża, jak już wspomniano, istniała koncepcja poszukiwania bionicznych relacji stanowiących źródło i pretekst dla dociekań o „protodomach” - potencjalnych formach obiektów mogących służyć zamieszkiwaniu. Celem jest poszukiwanie alternatywnych form obiektów architektonicznych i ich urbanistycznego grupowania w kontekście zamieszkiwania na Kaszubach w rejonie Jeziora Wdzydzkiego. W dalszej perspektywie planowane jest stworzenie unikalnych koncepcji architektonicznych, z propozycjami potencjalnych obiektów mieszkalnych lub ich urbanistycznych układów rozważając projekt zwartej osady.





Ilustracja 3. Przybliżony obszar realizacji projektu (źródło: opracowanie własne w oparciu o zasoby www.google.com/maps, dd 10.05.2022)

Punktem wyjścia dla tworzenia było podążanie za filozoficzno-artystycznym procesem poszukiwania, w którym tworzenie łączy się z odczuwaniem i doświadczaniem, przeplata z dokumentowaniem efektów i rewidowaniem słuszności podejmowanych prób.

Projekt (Ilust. 4, 5 ,6) oparto na wypracowanej metodologii postępowania w procesie tworzenia alternatywnych form architektonicznych dla kaszubskiego ekosystemu przestrzeni zamieszkiwania. Przyjęta zmiana skali pracy i obserwacji, pomniejszenie jej dla poszukiwania relacji nieoczywistych uwalnia myślenie od stereotypów, dopuszczając rozwiązania niestandardowe, prowadzące potencjalnie do innowacyjnych rozwiązań architektonicznych. Przyjęta metoda badawcza, a w szczególności przyjęte w niej bioniczne tropy wymagały studiowania krajobrazu i lokalnej przyrody, przyjęty cel dodatkowo – pogłębienia znajomości lokalnej przyrody (aspekty przyrodnicze), regionalnej architektury (aspekty kulturowe) oraz szerzej wglębie się w teorię zamieszkiwania, w jego aspekty filozoficzne, psychologiczne i techniczne. Nadrzędne było przecucie, że architektura może potrzebować artystycznych form wyrazu dla odnalezienia godności z otoczeniem. Z jego subiektywnym doświadczaniem i obiektywnym istnieniem. W takiej sytuacji czerpanie z analogii bionicznych i poszukiwanie bionicznych relacji wydało się nieuniknione i pożądane.

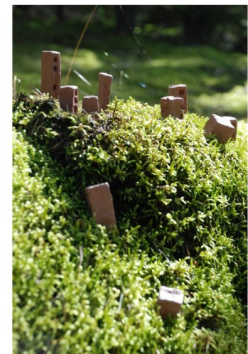
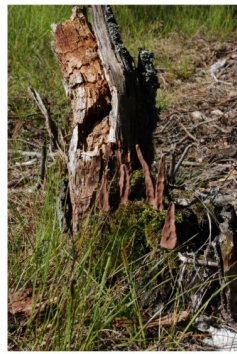
W analizowanym projekcie⁵ można wyróżnić kilka etapów wspólnych i podobnie przebiegających w większości poszczególnych elementów. Przez elementy rozumiane są tu konkretne koncepcje, powstające jako autonomiczne obiekty graficzne, malarskie czy rzeźbiarskie lub ich grupy tematyczne. W trakcie przebiegu projektu, na przestrzeni kilku lat (od 2016 rok – przyp. autora) układały się one w

⁵ „Kaszubskie zamieszkiwanie. Poszukiwanie relacji bionicznych”

odrębne cykle tematyczne i często zwieńczone były udziałem w wystawie lub wydarzeniu artystycznym, gdzie prezentowano je szerszej publiczności. Nigdy jednak nie pokazano kompletnego procesu zgodnie z jego przebiegiem, zawsze były to fragment – wybór obrazów, rzeźb albo fotografii. Dla podejmowanej tu analizy ważny jest całokształt działań. Dopiero on uwidacznia aktualny efekt systematycznych studiów i może być rozpatrywany w kategoriach innowacyjnej metody pracy.

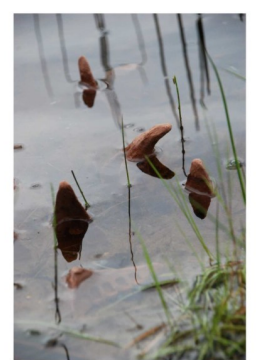
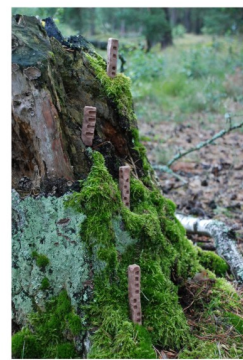
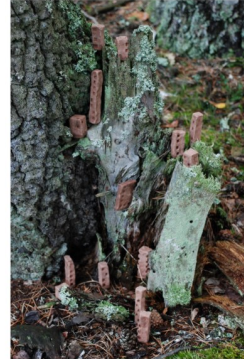
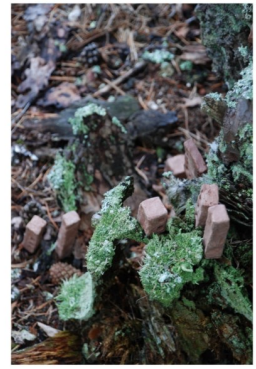
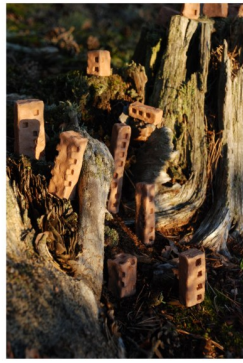
Analizować można bryły samoistne ocenie samodzielne obiekty (Ilust. 4, 5, 6). Wówczas na pierwszy plan wysuwa się potencjał ich ukształtowania i relacji z podłożem, kompozycji i ekspresji. Można także badać formy już zrelatywizowane, osadzone w konkretnych miejscach. Oznaczałoby to poszukiwanie i ocenianie poziomu zgodności, współbrzmienia, czy uzyskanego dopełnienia. Wymaga to przygotowania określonej aparatury badawczej. Przyjęcia definiowalnych obiektywnych kryteriów i być może dopuszczenia elementów oceny subiektywnej, opartej na odczuciach, a wartej uwzględnienia (jak badanie nastroju w architekturze). Kryteria i skala oraz metoda – zestawień, czy ankietyzacji – wydają się na tym etapie kluczowe, gdyż od nich zależy miarodajność uzyskanych informacji. One z kolei mają wpływ na dalszy przebieg pracy. Następnym etapem mogłoby być przełożenie najtrafniejszych pod względem zgodności rozwiązań na skalę realnych koncepcji projektowych. W taki sposób mógłby powstać zbiór propozycji koncepcji architektonicznych budynków dla analizowanych miejsc.

Jak zauważa Juhani Pallasmaa *zadanie architektury polega na wyczuleniu naszego doświadczenia rzeczywistości i nadania mu egzystencjalnego znaczenia* (Pallasmaa, 2016, s. 3). Zatem zasadny wydaje się powrót do uzyskania zgodności z lokalnymi uwarunkowaniami przyrodniczymi i kulturowymi. Elementy kulturowe, tu: obiekty architektoniczne dopasowane do specyfiki określonego miejsca nabierają szczególnego kolorytu. Uwzględnienie pozakulturowych wartości i unikalnych cech otaczającej nas i towarzyszącej nam przyrody, może zdecydować o poczuciu zgodności nowych elementów w istniejącym ekosystemie. Nasuwa się tu postulat wycofania kreacji obszarów czystej abstrakcji w sferę mądrej obserwacji doczesności. W sferze architektury, jej tworzenia, korzystny wydawałby się zwrot w stronę kontekstu inspirujących lokalnie form i relacji.

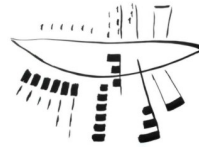


Ilustracja 4. Wybrane działania w ramach projektu autorskiego pt. „Kaszubskie zamieszkiwanie. Poszukiwanie relacji bionicznych” (źródło: archiwum autorki)





Ilustracja 5. Wybrane działania w ramach projektu autorskiego pt. „Kaszubskie zamieszkiwanie. Poszukiwanie relacji bionicznych” (źródło: archiwum autorki)



Ilustracja 6. Wybrane działania w ramach projektu autorskiego pt. „Kaszubskie zamieszkiwanie. Poszukiwanie relacji bionicznych” (źródło: archiwum autorki)

4. PODSUMOWANIE

Cele badań zarówno tych wykonanych jak i planowanych wydają się być spójne z pojawiającymi się aktualnie postulatami pożądanego zwrotu ku: lokalności, inności, dopasowaniu niepowtarzalności.

(por. Wilson, 1984) Analizie można poddać biologiczne i geograficzne procesy, ich etapy i wytwory. Zarówno elementy zatrzymane w kadrze jak i teoretyczne modele zmienności zaobserwowanej w otoczeniu. Zapewne korzystna byłaby zmiana perspektywy postrzegania, dynamiczna zmiana skali. Mikro i makro w odniesieniu do miary ludzkiej.

Projekt wykazuje charakter działania biofilicznego ze względu na motywującą składające się na niego prace twórcze potrzebę wglądu i wykonane badania otoczenia. Podjęto próbę zrozumienia procesów przyrodniczych (także obumierania), ale też zauważania ich form, etapów, śledzenia przebiegu, analizowania i podejmowania teoretycznych prób ich aplikowania ale uzyskiwania formuły dla przestrzeni zamieszkiwania. Z lektury opracowań Juhaniego Pallassmy (Pallassma, 2016, s. 4) można wyczytać postulat konieczności powrotu architektury do roli pośrednika między ludźmi, a światem. Konieczność ta wydaje się nieuniknioną. Wykonany w ramach projektu p.n. „Kaszubskie zamieszkiwanie. Poszukiwanie relacji bionicznych” przegląd form studialnych może wnieść szerszy obraz do dyskusji nad celowością tego typu indywidualnego podejścia do procesu projektowania. Ukazuje ewentualny potencjał i stanowi punkt wyjścia dla dalszych opracowań, gdzie w metodologii pracy trzeba będzie zapewne również sięgnąć po narzędzia badawcze właściwe biologii – tworzenie typologii, porównywanie cech obiektów rzeźbiarskich z formami przyrodniczymi, itp. Koncepcje obiektów architektonicznych, których stworzenie dla planowanych rozwiązań planowane jest w ramach kontynuacji projektu mogłyby stanowić doraźną osłonę, niejako tło życia i jego zharmonizowanego przebiegu w zgodzie ze światem pozaludzkim, w określonym, prawidłowo funkcjonującym ekosystemie. Ważny w proponowanych rozwiązaniach byłby także element satysfakcji i autoidentyfikacji mieszkańców, stanowiąc odpowiedź na zauważony i skomentowany na początku tekstu kryzys wartości w obszarze zamieszkiwania.

BIBLIOGRAFIA [TIMES NEW ROMAN, 12, WYRÓWNANY DO LEWEJ]

Kurkowska A.

2016 *Urzeczywistnianie treści w obiekcie architektonicznym*, Wydawnictwo Politechniki Koszalińskiej, Koszalin.

Bańka A.

1997 *Architektura psychologicznej przestrzeni życia. Behawioralne podstawy projektowania*. Print-B, Poznań.

Świtek G.

2012 *Aporie architektury*, Warszawa: Zachęta Narodowa Galeria Sztuki.

Oksiuta Z. (red.)



- 2007 *Formy, procesy, konsekwencje*. Katalog wystawy, Galeria Arsenal Białystok i CSW Zamek Ujazdowski, Warszawa.
- Oksiuta Z. (red.),
2003 *Spatium gelatum*. Katalog wystawy, BWA, Wrocław.
- Dollens D.
2001 *D2A: Digital to Analog*, N.M.SITES, Santa Fe.
- Dollens D.
2005 *D-B-A, Digital-Botanic Architecture*, Lumen Press, Santa Fe.
- Sullivan L. H.
1967 *A System of Architectural Ornament According with a Philosophy of Man's Powers*, Eakin Press, New York.
- Frazer J.
1995 *An evolutionary architecture*. Architectural Association Publications, London.
- Klein L.
2014 *Żywe architektury Analogia biologiczna w architekturze końca XX wieku*, Fundacja Kultura Miejsca, Warszawa.
- Pallasmaa J.
2016 *Lekcja architektury zwierzęcej*, [w:] *Autoportret. Pismo o dobrej przestrzeni*. 4 (55), pp. 4-11, Kraków.

THE ECOSYSTEM OF THE RESIDENTIAL SPACE IN THE APPROACH OF THE AUTHOR'S SEARCH FOR A FORM OF THE HOUSE BASED ON THE CONCEPT OF COMPLIANCE

Abstract: *The aim of the article is to present the effects of an original project based on the concept of compliance. Several years of studies of local natural conditions were carried out, resulting in the creation of a collection of drawings and sculptures as well as photographs documenting their arrangement in situ. The research was carried out in the Kashubian Lake District in the area of the southern shore of Lake Wdzydzkie. Artistic and design activities of a biophilic and biomimetic nature fall within the mainstream of bionic research. The performed analyzes and documentation constitute the first element of the work, which in the further course will be used to create conceptual architectural objects, constituting a proposal for cultural interference in the studied area, assuming compliance with the inhabited place and the already existing ecosystem. Contemporary crises indicate that this may*



be an alternative direction to the pro-environmental design of residential buildings in forested areas.

Keywords: *living space, bionics, environment, Kashubia*