

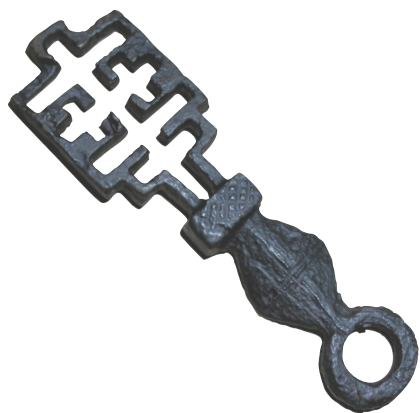
Jatki mięsne w Gdańsku  
od XIV do XX wieku





# Jatki mięsne w Gdańsku od XIV do XX wieku

pod redakcją ALEKSANDRY PUDŁO, WALDEMARA OSSOWSKIEGO, EWY TRAWICKIEJ



Gdańsk 2018



Seria wydawnicza

*Res Gedanenses*. Studia i materiały Muzeum Gdańska. Tom XVI

Gdańsk 2018

Recenzenci

Prof. dr hab. JERZY PIEKALSKI

Prof. dr hab. WITOLD ŚWIĘTOSŁAWSKI

Redakcja i korekta

ELŻBIETA PEKAŁA

Tłumaczenie na język angielski:

BARBARA GOSTYŃSKA

SYLWIA PIKIEL

Okładka, skład i łamanie tekstu

LIDIA NADOLSKA

Na okładce wykorzystano zdjęcie z badań archeologicznych na terenie ław mięsnych w sezonie 2005.

Fot. R. Krzywdziński

Druk i oprawa

Wydawnictwo

**bernardinum**

Nakład: 400 egz.

Copyright by

Muzeum Gdańska & Muzeum Archeologiczne w Gdańsku

2018 Gdańsk, Poland

ISBN 978-83-61077-62-6

ISBN 978-83-85824-91-6



MUZEUM  
ARCHEOLOGICZNE  
W GDAŃSKU



INSTYTUCJA KULTURY  
SAMORZĄDU  
WOJEWÓDZTWA  
POMORSKIEGO

Ministerstwo  
**Kultury**  
i Dziedzictwa  
Narodowego.

Dofinansowano ze środków Ministra Kultury i Dziedzictwa Narodowego  
pochodzących z Funduszu Promocji Kultury



# Spis treści

Przedmowa .....	7
Wprowadzenie (ALEKSANDRA PUDŁO) .....	9
<b>ROBERT KRZYWDZIŃSKI</b> Jatki rzeźnicze Głównego Miasta w Gdańsku w świetle źródeł archeologicznych .....	13
<b>MONIKA KASPRZAK</b> Analiza stratygraficzno-przestrzenna zabudowy przy ul. Św. Ducha 44–46 na tle budownictwa Głównego Miasta w Gdańsku .....	235
<b>BOGDAN KOŚCIŃSKI</b> Asortyment naczyń ceramicznych ze średniowiecznych jatek rzeźniczych (ław mięsnych) w Gdańsku .....	287
<b>JOANNA DĄBAL</b> Naczynia ceramiczne lokalnej produkcji oraz importowane, użytkowane od XVI do XIX wieku .....	301
<b>EWA TRAWICKA</b> Zabytki metalowe .....	335
<b>BORYS PASZKIEWICZ</b> Monety .....	389
<b>HENRYK PANER</b> To nie mogło być w piątek! czyli ślady obecności pielgrzymów w materiałach z badań na stanowisku Ławy Mięsne w Gdańsku .....	423
<b>MARIA KAROLINA KOCIŃSKA</b> Plomby tekstylne i towarowe .....	435
<b>MONIKA KASPRZAK</b> Zabytki wykonane z drewna, kości, poroża i rogu bydlęcego .....	445
<b>BEATA CEYNOWA</b> Zabytki skórzane .....	465
<b>OLGA KRUKOWSKA</b> Zespół zabytków ze szkła .....	499
<b>OLGA KRUKOWSKA</b> Opracowanie zbioru kafli piecowych .....	515
<b>MICHAŁ KORSZAŃSKI</b> Fajki gliniane .....	527

MICHAŁ KORSZAŃSKI Zabytki bursztynowe .....	535
MICHAŁ KORSZAŃSKI Wyroby kamienne .....	541
KATARZYNA DARECKA Okiennice – zamknięcia średniowiecznych otworów okiennych .....	559
MONIKA BADURA, MAŁGORZATA LATAŁOWA Warunki osadnictwa i użytkowanie roślin w rejonie jatek rzeźniczych (XIV–XVII w.) – przesłanki archeobotaniczne .....	565
MARZENA MAKOWIECKA, DANIEL MAKOWIECKI Zwierzęce szczątki kostne z jatek rzeźniczych w Gdańsku .....	589
ELŻBIETA NAKONIECZNA Płyty przedprożowe z elewacji dawnego budynku jatek mięsnych w Gdańsku? .....	649
ZOFIA MACIAKOWSKA Analiza źródeł wraz z próbą odtworzenia zmian w układzie przestrzennym kwartału obejmującego jatki rzeźnicze .....	655

ELŻBIETA NAKONIECZNA

Wydział Architektury, Politechnika Gdańska,  
Biuro Miejskiego Konserwatora Zabytków, Urząd Miejski w Gdańsku

## Płyty przedprożowe z elewacji dawnego budynku jatek mięsnych w Gdańsku?<sup>\*</sup>

Pierwsze badania archeologiczne na terenie historycznych ław mięsnych głównomiejskiego cechu rzeźników – usytuowanych pomiędzy ulicami Mariacką i Św. Ducha w Gdańsku – były prowadzone w latach 2004–2005. Kierujący badaniami Robert Krzywdziński [Maciakowska 2004: 18] postawił wówczas tezę, że fragmenty płaskorzeźbionej dekoracji ściany szczytowej budynku jatek (od strony ulicy Mariackiej), zniszczonego w 1945 roku, zostały wykorzystane jako elementy dekoracyjnych płyt przedprożowych podczas powojennej odbudowy kamienicy przy ulicy Mariackiej 52.

Celem tego artykułu jest próba odpowiedzi na pytanie, czy rzeczywiście w balustradzie obecnego przedproża tej kamienicy (ryc. 1) są wbudowane relikty płaskorzeźbionych kamiennych słupków i ażurowych płyt ze ściany szczytowej nieistniejącego budynku jatek mięsnych.

### Kamienica przy ulicy Mariackiej 52

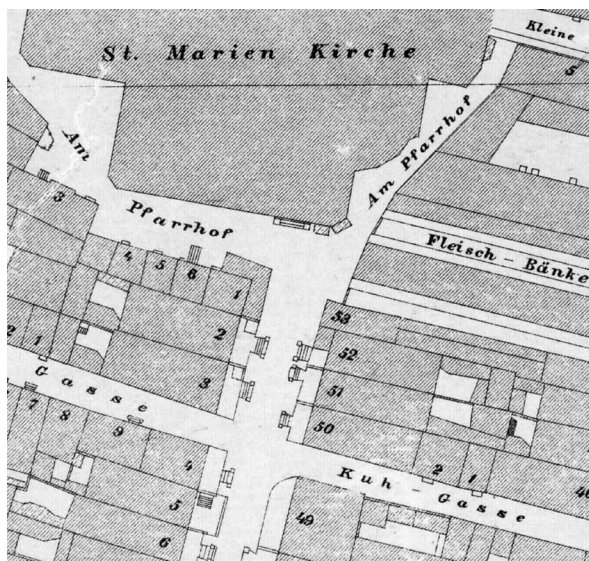
Plan Buhsego<sup>1</sup> z lat 1866–1869 (ryc. 2) pokazuje wyraźnie przedproże kamienicy. Taras przedproża jest tylko nieznacznie szerszy od schodów wejściowych, ponieważ pozostała część przedpoła budynku zajmuje przybudówka.

Z Akt Policji Budowlanej wynika, że 23 lutego 1870 roku właściciel kamienicy G.A. Schramm wystąpił o wydanie pozwolenia na rozbiórkę frontowej przybudówki i przedproża [APG, 15/3171, w: Maciakowska 2004: 20]. Późniejszy brak przedproża po-



Ryc. 1. Przedproże kamienicy przy ul. Mariackiej 52, stan obecny. Fot. E. Nakonieczna

Fig. 1. The stoops of the house at 52 Mariacka Street – current state (photo by E. Nakonieczna).



Ryc. 2. Fragment planu miasta Buhsego z lat 1866–1869, pokazujący przedproże kamienicy przy ul. Mariackiej 52

Fig. 2. A fragment of Gdansk plan by D. Buhse of 1866–1869 showing the stoops of the house at 52 Mariacka Street.

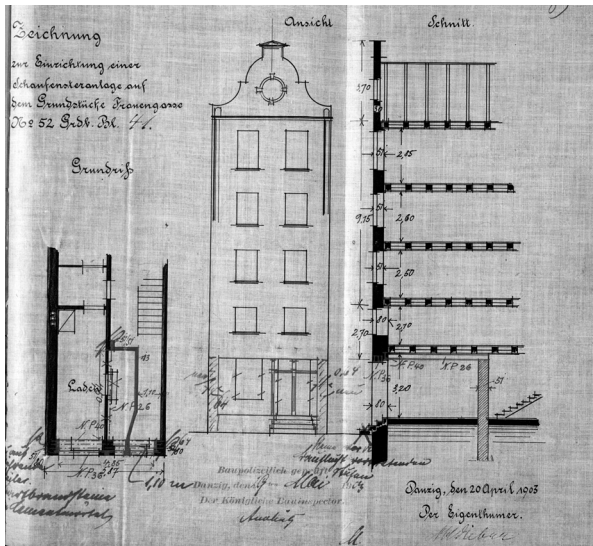
twierdza projekt przebudowy kamienicy z 1903 roku, dotyczący zmiany aranżacji sklepu zlokalizowanego w jej przyziemiu<sup>2</sup> (ryc. 3).

<sup>\*</sup> Tekst oddany do druku w 2013 roku.

<sup>1</sup> Situation Plan von Danzig. *Nach trigonometrischer Aufnahme im Auftrage des Magistrates gemessen in den Jahren 1866 bis 1869*, durch [D.] Buhse, Königl. Feldmesser.

<sup>2</sup> APG, 15/3171: 83 i 89.





**Ryc. 3.** Projekt przebudowy przyziemia kamienicy przy ul. Mariackiej 52 z 1903 r. Ze zb. APG, 15/3171: 83

**Fig. 3.** 52 Mariacka Street ground floor redevelopment plan of 1903 (APG, 15/3171, p. 83).

Nieistnienie przedproża sugeruje także seria pocztówek z widokiem ulicy Mariackiej (*Frauengasse*) w stronę kościoła Mariackiego, datowanych w porządku chronologicznym następująco: 1915 r.<sup>3</sup>, 30 stycznia 1918<sup>4</sup>, przed 1937 r.<sup>5</sup> oraz przed 9 października 1940<sup>6</sup>. Zamiarem fotografów było pokazanie mniej lub bardziej ogólnego i charakterystycznego wizerunku ulicy, z naciskiem na przedproża, stanowiące podstawowy element jej kompozycji przestrzennej. W związku z powyższym, kamienica przy ulicy Mariackiej 52 – z uwagi na prawdopodobny brak przedproża w tym okresie – została pokazana niedostatecznie wyraźnie.

Bezsporny brak przedproży przy ulicy Mariackiej 52 oraz na odcinku jej pierzei północnej od ulicy Krowiej (*Kuhgasse*) do końca (w stronę kościoła Mariackiego) dokumentuje fotogram z 1904 roku (ryc. 4), zamieszczony w publikacji Karla Grubera i Ericha Keysera [1929]. Fakt ten potwierdzają też zdjęcia wykonane przed 1945 rokiem (ze zbiorów Instytutu Herdera w Marburgu)<sup>7</sup>, w szczególności zdjęcie z ko-



**Ryc. 4.** Widok ul. Mariackiej w kierunku kościoła Mariackiego, fotogram z 1904 r. [w:] K. Gruber, E. Keyser, *Die Marienkirche in Danzig*, Berlin 1929, il. 4 – *Die Frauengasse nach Westen*, ze zb. PAN BG, sygn. GD/110

**Fig. 4.** Mariacka Street, view toward St. Mary's Church, a photograph of 1904 (K. Gruber, E. Keyser, *Die Marienkirche in Danzig*, Berlin 1929, fig. 4 – *Die Frauengasse nach Westen*, PAN BG, no. GD/110).

lekcji Willy'ego Drosta (ryc. 5). Zatem można przypuszczać, że taki stan rzeczy utrzymał się do chwili zniszczenia kamienicy w 1945 roku.

Tymczasem projekt z 1957 r., wykonany przez Miastoprojekt-Gdańsk, autorstwa Z. Wciorkowej<sup>8</sup> (zachowany w formie matryc rysunków technicznych) zakłada rekonstrukcję przedproża w konfiguracji oraz kompozycji płyt i słupków balustrady zgodnej ze stanem obecnym. W części frontowej balustrady przewidziano wykorzystanie zachowanych fragmentów (oznaczonych na rysunkach gwiazdkami) dwóch rzeźbionych płyt z wizerunkami byka zwróconego korpusem odpowiednio w prawą i lewą stronę, natomiast w bocznej, zachodniej części balustra-

<sup>3</sup> BG PAN, Gabinet Fotografii, sygn. P1Mariacka8.

<sup>4</sup> Herder-Institut Marburg, Bildarchiv, nr inw. 138583.

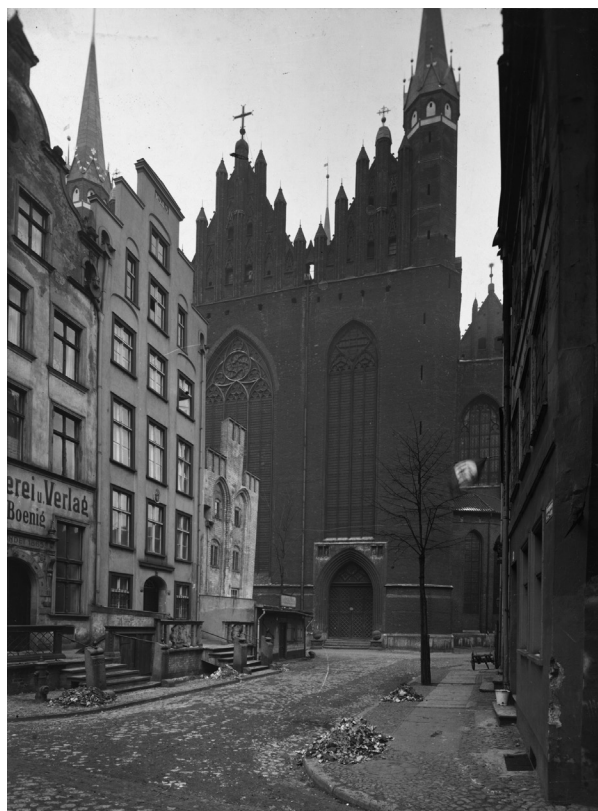
<sup>5</sup> Ibid., nr inw. 138657.

<sup>6</sup> Ibid., nr inw. 125821.

<sup>7</sup> Herder-Institut, Bildarchiv, nr inw. 204260 i 105800.

<sup>8</sup> APG, 1159/5202–5212.





**Ryc. 5.** Widok ul. Mariackiej w kierunku kościoła Mariackiego przed 1945 r. Ze zb. Instytutu Herdera w Marburgu, Bildarchiv, nr inw. 204260

**Fig. 5.** Mariacka Street, view toward St. Mary's Church, before 1945 (Herder-Institut in Marburg, Bildarchiv, no. 204260).

dy (od strony kościoła) zaprojektowano dwie płyty bez obróbki rzeźbiarskiej<sup>9</sup>. Następujące adnotacje na rysunkach: „należy wykorzystać zachowane części przedproża znajdujące się w kościele św. Jana, resztę wymodelować według rysunków szkicowych oraz zdjęć”<sup>10</sup> oraz „model wykonać wg fotografii oraz istniejących fragmentów płyty”<sup>11</sup>, a także sam tytuł dokumentacji: „Projekt rekonstrukcji przedproża”<sup>12</sup> mogą sugerować, iż zamierzano odtworzyć stan sprzed zniszczeń wojennych. Z analizy projektu nie wynika jednak, że chodziło rzeczywiście o taką rekonstrukcję.

<sup>9</sup> Ibid., 5203.

<sup>10</sup> Ibid., 5204.

<sup>11</sup> Ibid., 5206.

<sup>12</sup> Ibid., 5204.

Dokumentacja kamieniarska dotycząca przedproża kamienicy, wykonana w Zespole Kamieniarskim Miastoprojektu-Gdańsk przez St. Tarnowskiego w 1962 roku<sup>13</sup>, zakładała wykonanie trzech płasko-rzeźbionych płyt w części frontowej balustrady oraz dwóch w części bocznej-zachodniej. W zestawieniu materiałów kamiennych<sup>14</sup> zostały wyszczególnione elementy „renowane” – zawierające relikty kamienne pochodzące z lapidarium w kościele św. Jana oraz pozostałe nowe elementy zaprojektowanego przedproża. Zgodnie z tą dokumentacją, trzy „renowane” płasko-rzeźbione płyty miały zostać wbudowane w balustradę przedproża w sposób następujący: płyta z przedstawieniem baraniej głowy w prawej kwaterze, płyta z wizerunkiem byka zwróconego w prawą stronę odpowiednio w lewej kwaterze bocznej-zachodniej części balustrady, natomiast płyta z wizerunkiem byka zwróconego w lewą stronę – w części frontowej balustrady, w lokalizacji zgodnej ze stanem obecnym. Według opisu na rysunkach, każdą z płyt „renowanych” „należy wykonać z betonu wtapiając w nią istniejące elementy kamienne – elementy kamienne należy połączyć przy pomocy prętów Ø8”. W części frontowej balustrady zaprojektowano także dwa „renowane” słupki, dekorowane rzeźbiarskimi zwisami z owoców, kwiatów i liści, również w lokalizacji zgodnej ze stanem obecnym. Także w tym przypadku przedmiotem dokumentacji jest prawdopodobnie przywrócenie kamienicy przedproża zdemontowanego w XIX wieku.

Ostatecznie do 1973 roku [Krzyżanowski 1977: 182] zrealizowano przedproże w konfiguracji oraz kompozycji płyt i słupków balustrady zgodnej z projektem z 1957 roku. Do wykonania balustrady wykorzystano natomiast relikty z piaskowca trzech płasko-rzeźbionych ażurowych płyt oraz dwóch płasko-rzeźbionych słupków – wyszczególnione w dokumentacji kamieniarskiej z 1962 roku. Najprawdopodobniej upływ czasu sprzyjał identyfikacji kolejnych detali kamieniarskich w składnicy w kościele św. Jana w Gdańsku.

<sup>13</sup> APG, 1159/5224–5277.

<sup>14</sup> Ibid., 5227–5234.



**Ryc. 6.** Widok ściany szczytowej budynku jatek mięsnych od strony ulicy Mariackiej z ok. 1930 r. Ze zb. P. Popińskiego

**Fig. 6.** Meat stall building gable wall facing Mariacka Street, ca 1930, a photo from the collection of P. Popiński.

### Budynek jatek mięsnych od strony ulicy Mariackiej

Ze zbiorów Piotra Popińskiego pochodzi zdjęcie (ryc. 6), które dobrze dokumentuje stan zachowania ściany szczytowej budynku ław mięsnych (*Fleisch-Bänke*) od strony ulicy Mariackiej około 1930 roku. Osiowość ściany szczytowej budynku, o skromnej wnękowej dekoracji, podkreśla niski pozorny ryzalit zwieńczony gzymsową nakrywą. Nakrywa jest wsparta na czterech płaskorzeźbionych słupkach, wyznaczających trzy kwatery, których wypełnienie stanowią rzeźbione płyty. Powiększenie fotografii (ryc. 7) pozwala na rozpoznanie wizerunków przedstawionych na każdej z trzech płyt. Na płytach bocznych można dopatrzeć się kształtów korpusów dwóch byków: na płycie umieszczonej z lewej strony – byka zwróconego w prawo oraz na płycie z prawej strony kompozycji, odpowiednio, byka zwróconego w lewo. Natomiast na płycie zajmującej środkową kwaterę widoczny jest zarys profilu baraniej głowy. Na czterech słupkach, stanowiących ramy kompozycyjne dla płyt, rozpoznawalny jest bogaty rzeźbiarski ornament o motywach roślinnych, przywołujący w dekoracyjnych formach zwisy złożone z owoców, kwiatów i liści. Widoczny na zdjęciu skrajny prawy słupek kompozycji ma taką dekorację dodatkowo także na powierzchni bocznej.

Fasada budynku ław mięsnych widoczna jest także na fotografii z widokiem *en face*, opublikowa-



**Ryc. 7.** Detal dekoracji rzeźbiarskiej fasady budynku jatek mięsnych na podstawie zdjęcia ze zbiorów P. Popińskiego (ryc. 6)

**Fig. 7.** Bas-relief sculpture decoration detail from the meat stall building, on the basis of a photo from the collection of P. Popiński (fig. 6).

nej przez Jacka Friedricha [1995: 209]<sup>15</sup>, oraz na reprodukcji zdjęcia autorstwa Jana Bułhaka (pokazującego elewację szczytową w ujęciu analogicznym z perspektywą pokazaną na zdjęciu ze zbiorów Popińskiego), zamieszczoną w książce *Gdańsk: przeszłość i teraźniejszość* [1928]. Obie ilustracje są jednak niedostatecznie wyraźne, by dokonać na ich podstawie identyfikacji elementów dekoracji rzeźbiarskiej fasady.

### Podsumowanie

Jeżeli przyjąć założenie, że ściana szczytowa budynku jatek mięsnych przetrwała w formie utrwalonej na fotografii ze zbiorów Popińskiego do 1945 roku, to z dużym prawdopodobieństwem można przypuszczać, że zachowane elementy jej dekoracji rzeźbiarskiej podzieliły los większości detali kamieniarskich i zostały przeniesione w trakcie odgruzowywania miasta – zakończonego w 1956 roku – do składnicy-lapidarium w kościele św. Jana [Krzyżanowski 1977: 182].

Kamienica przy ulicy Mariackiej 52 natomiast w momencie zniszczenia w 1945 roku najprawdopodobniej w ogóle nie posiadała przedproża. Wtórny

<sup>15</sup> W opisie fotografii nie podano źródła oraz datowania.

charakter powojennego przedproża kamienicy potwierdza dzisiejszy brak jego podpiwniczenia.

Z przeprowadzonej analizy wynika, że do wykonania balustrady – w ramach generalnego projektu zakładającego odbudowę przedproży wszystkich kamienic przy ulicy Mariackiej – wykorzystano pochodzące z końca XVII wieku [Krzyżanowski 1977: 190] relikty trzech płaskorzeźbionych ażurowych płyt oraz dwóch płaskorzeźbionych słupków wykonanych z piaskowca. Odpowiada to liczbie rzeźbionych płyt zdobiących przed zniszczeniem fasadę budynku jatek mięsnych. Natomiast z czterech słupków, stanowiących ramy kompozycyjne płyt, zachowały się pozostałości tylko dwóch, co potwierdza możliwość wtórnego ich wykorzystania.

Znaczna dokładność zdjęcia z kolekcji Popińskiego pozwala na stwierdzenie, że fragmenty płaskorzeźbionych słupków i ażurowych płyt z piaskowca, wtórnie użyte w balustradzie obecnego przedproża kamienicy przy ulicy Mariackiej 52, są pozostałościami po dekoracji rzeźbiarskiej ściany szczytowej nieistniejącego od 1945 roku budynku jatek mięsnych w Gdańsku.

## Bibliografia:

- Friedrich J.  
1995 *Gdańskie zabytki architektury do końca XVIII w.*, Gdańsk.
- Gdańsk  
1928 *Gdańsk: przeszłość i teraźniejszość*, St. Kutrzeba (red.), Warszawa–Lwów–Kraków.
- Gruber K., Keyser E.  
1929 *Die Marienkirche in Danzig*, Berlin.
- Krzyżanowski L.  
1977 *Gdańsk*, Warszawa.
- Maciakowska Z.  
2004 *Kwerenda archiwalna dotycząca wschodniego fragmentu kwartału położonego pomiędzy ulicami: Podkramarską, Mariacką, Krowią i Św. Ducha w Gdańsku*, Gdańsk, Archiwum MG, sygn. 21/A/ŁM.

Elżbieta Nakonieczna

## Stoop panels from the front of the former meat stall building in Gdańsk?

During the archaeological research conducted in 2004–2005 in the area of former meat stalls of the Main Town butchers' guild in Gdańsk Robert Krzywdziński, the manager of the research project, argued that decorative stoop panels of the house at 52 Mariacka Street that was reconstructed after the Second World War came from the bas-relief sculpture decorations of the gable wall facing Mariacka Street of the meat stall building that was destroyed in 1945. The aim of this article is to find the fullest possible answer to the research problem posed by Krzywdziński.

The analysis of source, iconographic and cartographic material regarding the house at 52 Mariacka Street in Gdańsk has shown that there were probably no stoops at all in front of the house at the moment it was destroyed in 1945. The railing of the stoops reconstructed in front of the house after the Second World War (works were conducted till 1973) includes fragments of three sandstone bas-relief open-work panels and two bas-relief sculpture posts from the end of the 17<sup>th</sup> century.

It has been possible to clearly recognize where the relics used in stoops railing come from on the basis of a photo from the collection of Piotr Popiński. The photograph shows in sufficient detail the state of decorative bas-relief sculptures on the meat stall building gable wall facing Mariacka Street as of 1930. On the photo enlargement we can recognize characteristic images of bulls and a ram's head presented on three panels decorating the façade of the building that was destroyed in 1945. We can also identify a sculpture ornament with plant motifs that decorated four bas-relief sculpture posts initially framing the panels. The hypothesis on the re-use of surviving elements of sculpture decorations of the meat stall building gable wall has been further confirmed by the fact that the post-war reconstruction of the house stoops includes exactly the relics of three bas-relief sculpture panels and two posts.

**Elżbieta Nakonieczna** – mgr inż. architekt, doktorantka Wydziału Architektury Politechniki Gdańskiej (Katedra Historii, Teorii Architektury i Konserwacji Zabytków), Biuro Miejskiego Konserwatora Zabytków Urzędu Miejskiego w Gdańsku, zainteresowania badawcze: filozofia, teoria oraz praktyka ochrony zabytków architektury, historia architektury. E mail: enakonieczna@wp.pl